



bearbeitet durch:

**KREBS+KIEFER FRITZ AG**

Hilpertstraße 20 □ 64295 Darmstadt

Telefon (06151) 885 383

Telefax (06151) 885 220

E-Mail: [info-kkf@kuk.de](mailto:info-kkf@kuk.de)

[www.kuk.de](http://www.kuk.de)

Bericht Nr.: **19978009-AMS-1\_73**

Datum: **12.03.2018**

Auftraggeber:

**DB Projekt  
Stuttgart – Ulm GmbH  
Räpplenstraße 17  
70191 Stuttgart**

Sachbearbeiter:

**Dipl.-Phys. Andreas Malizki**

Qualitätskontrolle:

**Andre Kaminski B.Eng.**

Umfang des Dokumentes:

Textteil: 5 Seiten

Anhang 1: 7 Seiten

Anhang 2: 3 Seiten

Anhang 3: 1 Seite

Anhang 4: 3 Seiten

Anhang 5: 1 Seite

Anhang 6: 2 Seiten

## **MESSBERICHT - SCHALLSCHUTZ**

### **Vorhaben:**

Projekt „Stuttgart 21“: Umbau des Bahnknotens Stuttgart,  
Ausbau- und Neubaustrecke Stuttgart – Augsburg,  
Bereich Stuttgart – Wendlingen mit Flughafenanbindung

### **Planfeststellungsabschnitt:**

Planfeststellungsabschnitt 1.1

Talquerung mit neuem Hauptbahnhof

Bahn-km -0,4-42,0 bis Bahn-km +0,4+32,0

### **Untersuchungsumfang:**

Schallimmissionsmessungen zur Überwachung von  
Geräuscheinwirkungen durch die Bauarbeiten im  
Immissionsbereich IB-S1 „Sängerstraße“  
(Messpunkt IB-S1, Sängerstraße 6, 70182 Stuttgart)

### **Messzeitraum:**

24.02.2018 bis 03.03.2018 (KW 09)

## Inhaltsverzeichnis

<b>1</b>	<b>Messdurchführung</b>	<b>4</b>
<b>2</b>	<b>Messergebnisse</b>	<b>4</b>

## Abbildungsverzeichnis

Abbildung 1:	Blick auf das Baufeld bei Messende am 05.03.2018	4
--------------	--	---

## Tabellenverzeichnis

Tabelle 1:	Mittelwerte für die vollständig erfassten Werktage	5
------------	--	---

## Anhänge

Anhang 1	Darstellung der Messwerte
Anhang 2	Mittlere Tagesgänge
Anhang 3	Wöchentliche Auswertung
Anhang 4	Kumulative Darstellung der Messwerte
Anhang 5	Übersichtslageplan
Anhang 6	Erfassung der Witterungsbedingungen

---

## Abkürzungsverzeichnis

AVV Baulärm	Allgem. Verwaltungsvorschrift zum Schutz gegen Baulärm
BImSchG	Bundes-Immissionsschutzgesetz
BImSchV	Verordnung zum Bundes-Immissionsschutzgesetz
dB(A)	Dezibel (A-bewertet)
IB	Immissionsbereich
IRW	Immissionsrichtwert [dB(A)]
KN	Kern-Nacht (0 Uhr bis 4 Uhr)
KT	Kern-Tag (8 Uhr bis 17 Uhr)
KW	Kalenderwoche
L <sub>r</sub>	Beurteilungspegel [dB(A)]
L <sub>Aeq</sub>	Energieäquivalenter A-bewerteter Mittelungspegel, [dB(A)]
L <sub>AFmax</sub>	Maximalwert des A-bewerteten Schalldruckpegels, [dB(A)]
L <sub>AFmin</sub>	Minimalwert des A-bewerteten Schalldruckpegels, [dB(A)]
L <sub>AF95</sub>	A-bewerteter Pegel, der in 95% der Zeit überschritten wird (Hintergrundgeräuschpegel), [dB(A)]
L <sub>AFTM5</sub>	A-bewerteter Taktmaximalpegel im 5-Sekunden-Takt, [dB(A)]
MP	Messposition
MW	Mittelwert

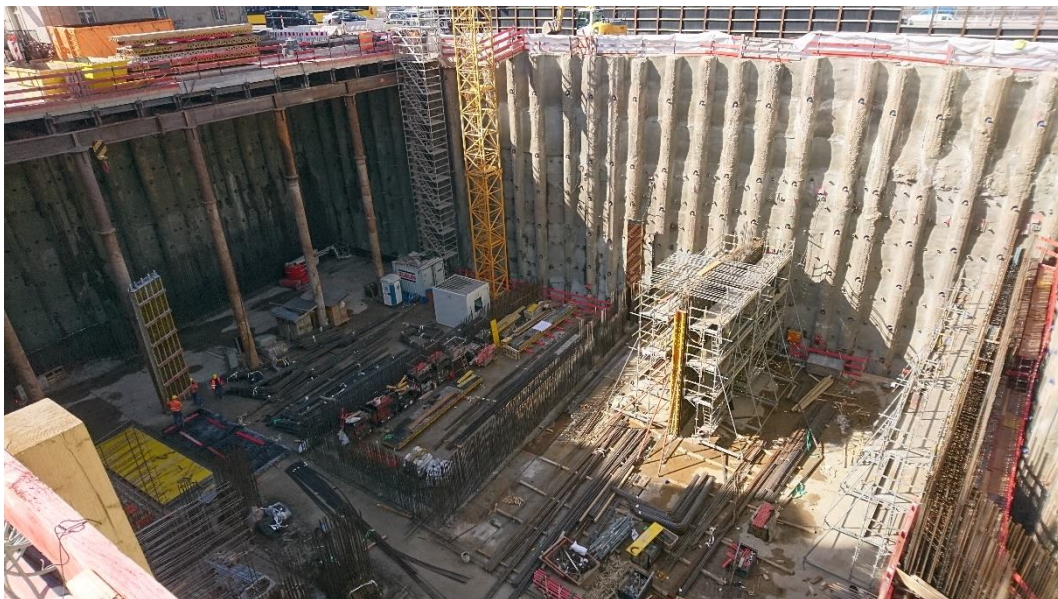
## 1 Messdurchführung

Der vorliegende Messbericht dient der Dokumentation von Schallimmissionsmessungen zur Überwachung von Baulärmeinwirkungen aus den Bauarbeiten im Planfeststellungsabschnitt 1.1 (Talquerung mit neuem Hauptbahnhof) des Bauvorhabens „Umbau des Bahnknotens Stuttgart, Projekt Stuttgart 21“ für den Zeitraum vom 24.02.2018 bis 03.03.2018 (KW 09) im Immissionsbereich IB-S1 „Sängerstraße“. Der entsprechende Messort befindet sich am Gebäude Sängerstraße 6 in 70182 Stuttgart (siehe Lageplan in **Anhang 5**). Angaben zu Sachverhalt und Aufgabenstellung, zu den Bearbeitungsgrundlagen sowie zur Messdurchführung finden sich im Bericht Nr. 97712-AMS-1\_01 vom 31.10.2014.

## 2 Messergebnisse

**Abbildung 1** zeigt einen Blick von der Messposition auf das Baufeld zum Ende des Messzeitraums. Beim Aufbau wurde kein Bild von dem Baufeld gemacht.

**Abbildung 1:** Blick auf das Baufeld bei Messende am 05.03.2018



Die Messergebnisse für alle erfassten Messtage sind im **Anhang 1** stundenweise tabellarisch und grafisch dargestellt. Einen Überblick über die ermittelten Mittelwerte der energieäquivalenten Mittelungspegel ( $L_{AFeq}$ ), der Wirkpegel gemäß AV Baulärm ( $L_{AFTM5}$ ) sowie der Hintergrundgeräuschpegel ( $L_{AF95}$ ) für den Tag und die Nacht bzw. für den Kern-Tag und die Kern-Nacht gibt **Tabelle 1**.

**Tabelle 1:** Mittelwerte für die vollständig erfassten Werktage

Zeitraum	L <sub>AFeq</sub> [dB(A)]	L <sub>AFTM5</sub> [dB(A)]	L <sub>AF95</sub> [dB(A)]
Tag (7 Uhr bis 20 Uhr)	66,3	72,1	60,3
Kern-Tag (8 Uhr bis 17 Uhr)	67,1	72,1	60,8
Nacht (20 Uhr bis 7 Uhr)	57,8	60,0	52,7
Kern-Nacht (0 Uhr bis 4 Uhr)	53,7	56,3	46,2

Der grafischen Darstellung der mittleren Tagesgänge für die vollständig erfassten Werktage in **Anhang 2** lässt sich entnehmen, dass die registrierten Geräuscheinwirkungen tagesabhängig schwanken. In der Nacht ist eine leichte Senke der Geräuschemissionen zwischen 01:00 Uhr und 04:00 Uhr zu erkennen. Der Darstellung der Mittelwerte für die einzelnen Messtage in **Anhang 3** ist zu entnehmen, dass die Geräuschemissionen für den Kern-Tag höher als am Wochenende sind. Dagegen steigen die Geräuschemissionen für die Kern-Nacht zum Freitag hin.

Wie die kumulative Auswertung in **Anhang 4** zeigt, haben sich die für den Kern-Tag (8 Uhr bis 17 Uhr) ermittelten Geräuschpegel im Vergleich zum vorangegangenen Messzeitraum (KW 04) um bis zu + 0,9 dB(A) erhöht und für die Kern-Nacht (0 Uhr bis 4 Uhr) dahingegen um bis zu - 2,3 dB(A) reduziert.


**Dipl.-Phys. Peter Fritz**

**Dipl.-Phys. Andreas Malizki.**

# ANHANG

# Schallpegeldauermessung

Messtechnische Ermittlung der Umgebungsgeräusche

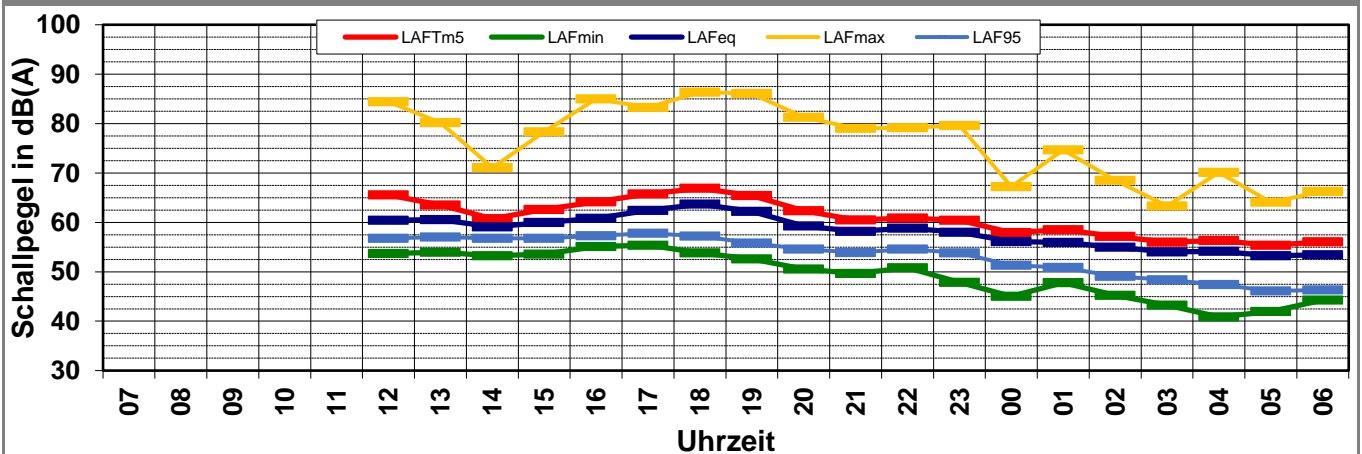
K:\B\_Projekte\1997\19978009\_DBPSU\_IB21\_Messkonzept\PPFA\_1-1\IB-S1\_Sängerstraße\_6\B-Baulärm\A\_Messdaten\KW09\18022400\_LD0.xlsx\1.1

## Angaben zum Immissionsort

<b>Messpunkt:</b>	IB-S1 (Sängerstraße)
<b>Objektadresse:</b>	Sängerstraße 6, 70182 Stuttgart
<b>Tag / Datum</b>	Samstag, 24. Februar 2018

Messung		L <sub>AFeq</sub>	L <sub>AFTm5</sub>	L <sub>AFmax</sub>	L <sub>AFmin</sub>	L <sub>AF95</sub>	Anmerkungen
von	bis	dB(A)	dB(A)	dB(A)	dB(A)	dB(A)	
07:00	08:00						
08:00	09:00						
09:00	10:00						
10:00	11:00						
11:00	12:00						
12:00	13:00	60,4	<b>65,6</b>	84,4	53,7	56,8	
13:00	14:00	60,5	<b>63,5</b>	80,2	54,0	57,0	
14:00	15:00	59,1	<b>60,8</b>	71,1	53,3	56,8	
15:00	16:00	60,0	<b>62,6</b>	78,3	53,6	56,8	
16:00	17:00	60,8	<b>64,2</b>	85,0	55,1	57,3	
17:00	18:00	62,4	<b>65,8</b>	83,3	55,4	57,8	
18:00	19:00	63,7	<b>66,9</b>	86,4	53,8	57,2	
19:00	20:00	62,2	<b>65,4</b>	86,1	52,6	55,8	
20:00	21:00	59,3	<b>62,4</b>	81,3	50,5	54,6	
21:00	22:00	58,2	<b>60,5</b>	79,0	49,7	53,9	
22:00	23:00	58,8	<b>60,8</b>	79,2	50,8	54,6	
23:00	00:00	58,0	<b>60,4</b>	79,6	47,8	53,8	
00:00	01:00	56,1	<b>57,9</b>	67,2	45,0	51,3	
01:00	02:00	55,9	<b>58,5</b>	74,7	47,8	50,9	
02:00	03:00	55,0	<b>57,1</b>	68,5	45,2	49,1	
03:00	04:00	54,0	<b>56,0</b>	63,3	43,2	48,4	
04:00	05:00	54,1	<b>56,3</b>	70,1	40,9	47,4	
05:00	06:00	53,3	<b>55,4</b>	64,1	42,0	46,1	
06:00	07:00	53,5	<b>56,1</b>	66,3	44,3	46,3	
<b>Mittelwert Tag (7 - 20 Uhr)</b>		61,4	64,7	83,6	54,0	57,0	
<b>Mittelwert Nacht (20 - 7 Uhr)</b>		56,5	58,9	76,1	47,3	51,7	
<b>lauteste Nachtstunde</b>		59,3	62,4	-	-	54,6	

## Zeitverlauf des Schallpegels



# Schallpegeldauermessung

Messtechnische Ermittlung der Umgebungsgeräusche

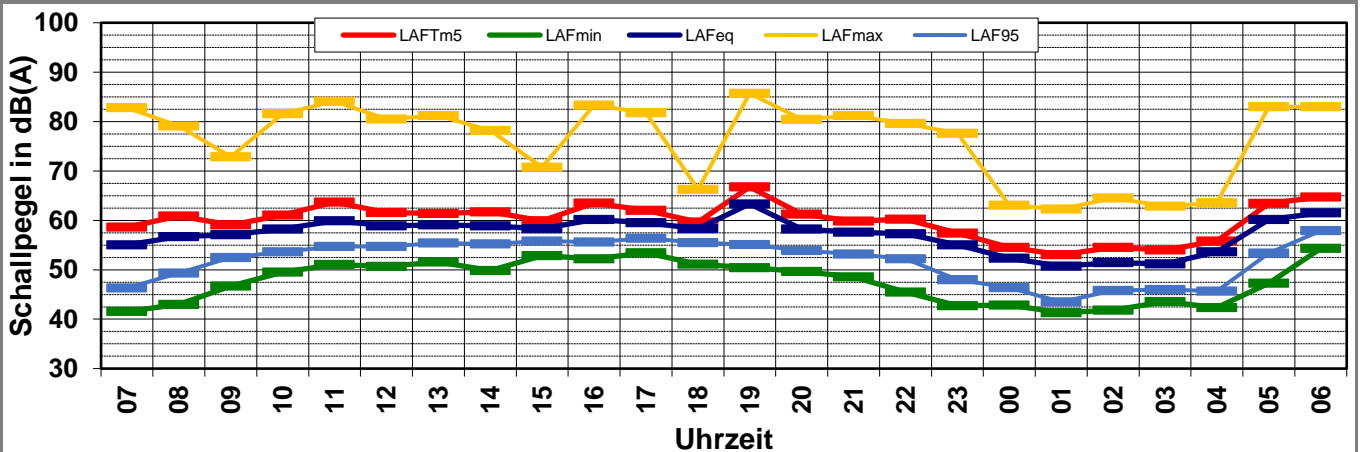
V:\nasda6\bauphysik\B\_Projekte\1997\19978009\_DBPSU\_IB21\_Messkonzept\1\1\IB-S1\_Sangerstrae\_6\B-Baularm\A\_Messdaten\KW09\18022500\_LDO.xlsx\1.2

## Angaben zum Immissionsort

<b>Messpunkt:</b>	IB-S1 (Sangerstrae)
<b>Objektadresse:</b>	Sangerstrae 6, 70182 Stuttgart
<b>Tag / Datum</b>	Sonntag, 25. Februar 2018

Messung		L <sub>AFeq</sub>	L <sub>AFTm5</sub>	L <sub>AFmax</sub>	L <sub>AFmin</sub>	L <sub>AF95</sub>	Anmerkungen
von	bis	dB(A)	dB(A)	dB(A)	dB(A)	dB(A)	
07:00	08:00	55,0	<b>58,7</b>	82,8	41,6	46,3	
08:00	09:00	56,7	<b>60,9</b>	79,1	43,0	49,3	
09:00	10:00	57,1	<b>59,1</b>	72,8	46,7	52,5	
10:00	11:00	58,2	<b>61,1</b>	81,6	49,6	53,6	
11:00	12:00	59,9	<b>63,7</b>	84,1	51,1	54,7	
12:00	13:00	58,9	<b>61,6</b>	80,5	50,7	54,7	
13:00	14:00	59,1	<b>61,4</b>	81,2	51,6	55,4	
14:00	15:00	58,9	<b>61,7</b>	78,2	49,8	55,2	
15:00	16:00	58,3	<b>59,9</b>	70,7	52,8	55,8	
16:00	17:00	60,1	<b>63,5</b>	83,3	52,2	55,6	
17:00	18:00	59,6	<b>62,1</b>	81,8	53,4	56,4	
18:00	19:00	58,3	<b>59,7</b>	66,3	51,1	55,5	
19:00	20:00	63,3	<b>66,8</b>	85,7	50,4	55,1	
20:00	21:00	58,2	<b>61,3</b>	80,4	49,7	53,9	
21:00	22:00	57,6	<b>59,9</b>	81,2	48,5	53,2	
22:00	23:00	57,3	<b>60,2</b>	79,6	45,5	52,2	
23:00	00:00	55,0	<b>57,4</b>	77,6	42,7	48,0	
00:00	01:00	52,4	<b>54,6</b>	63,0	42,8	46,4	
01:00	02:00	50,7	<b>53,1</b>	62,3	41,3	43,5	
02:00	03:00	51,5	<b>54,5</b>	64,5	41,8	45,8	
03:00	04:00	51,2	<b>54,0</b>	62,9	43,5	46,0	
04:00	05:00	53,6	<b>55,8</b>	63,6	42,3	45,7	
05:00	06:00	60,2	<b>63,4</b>	83,0	47,3	53,4	
06:00	07:00	61,5	<b>64,7</b>	83,0	54,3	57,9	
<b>Mittelwert Tag (7 - 20 Uhr)</b>		59,2	62,1	81,3	50,5	54,5	
<b>Mittelwert Nacht (20 - 7 Uhr)</b>		56,9	59,8	78,6	47,6	51,9	
<b>lauteste Nachtstunde</b>		61,5	64,7	-	-	57,9	

## Zeitverlauf des Schallpegels





# Schallpegeldauermessung

Messtechnische Ermittlung der Umgebungsgeräusche

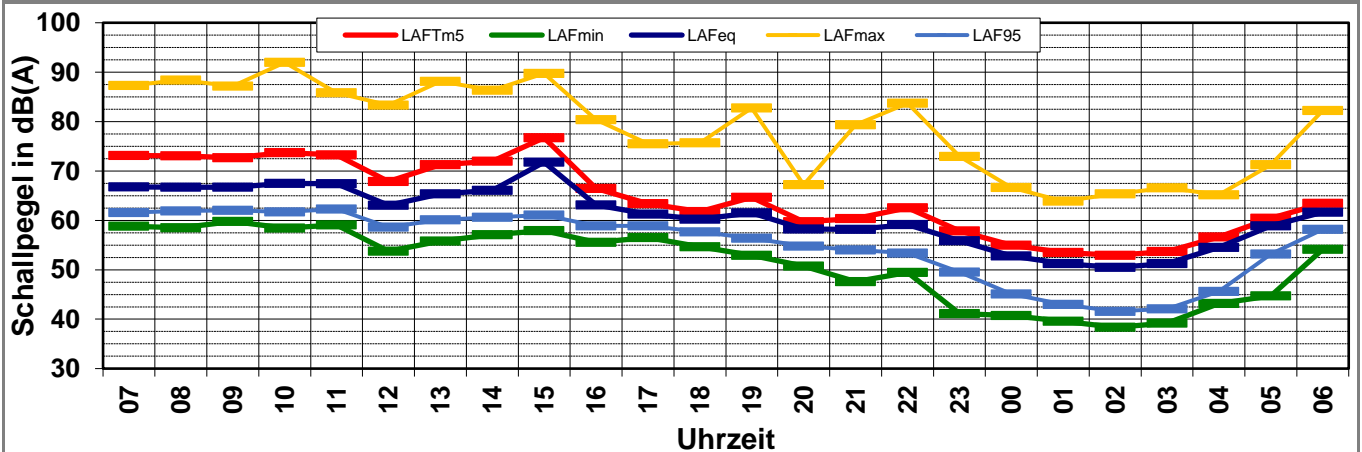
V:\nasda6\bauphysik\B\_Projekte\1997\19978009\_DBPSU\_IB21\_Messkonzept\1997\19978009\_IB-S1\_Sängerstraße\_6\B-Baulärm\A\_Messdaten\KW09\18022600\_LD0.xlsx\1.3

## Angaben zum Immissionsort

<b>Messpunkt:</b>	IB-S1 (Sängerstraße)
<b>Objektadresse:</b>	Sängerstraße 6, 70182 Stuttgart
<b>Tag / Datum</b>	Montag, 26. Februar 2018

Messung		L <sub>AFeq</sub>	L <sub>AFTm5</sub>	L <sub>AFmax</sub>	L <sub>AFmin</sub>	L <sub>AF95</sub>	Anmerkungen
von	bis	dB(A)	dB(A)	dB(A)	dB(A)	dB(A)	
07:00	08:00	66,8	<b>73,1</b>	87,3	58,8	61,6	
08:00	09:00	66,7	<b>73,1</b>	88,4	58,5	61,9	
09:00	10:00	66,7	<b>72,7</b>	87,2	59,8	62,0	
10:00	11:00	67,5	<b>73,7</b>	92,0	58,4	61,7	
11:00	12:00	67,4	<b>73,2</b>	85,8	59,1	62,3	
12:00	13:00	63,0	<b>67,9</b>	83,3	53,7	58,6	
13:00	14:00	65,4	<b>71,3</b>	88,2	55,8	60,1	
14:00	15:00	66,1	<b>72,0</b>	86,3	57,1	60,6	
15:00	16:00	71,8	<b>76,7</b>	89,7	57,9	61,1	
16:00	17:00	63,1	<b>66,5</b>	80,4	55,6	58,9	
17:00	18:00	61,3	<b>63,4</b>	75,5	56,5	58,9	
18:00	19:00	60,2	<b>61,8</b>	75,7	54,7	57,7	
19:00	20:00	61,5	<b>64,6</b>	82,7	52,9	56,4	
20:00	21:00	58,2	<b>59,7</b>	67,2	50,7	54,8	
21:00	22:00	58,2	<b>60,4</b>	79,4	47,6	54,0	
22:00	23:00	59,1	<b>62,6</b>	83,7	49,5	53,4	
23:00	00:00	55,9	<b>57,9</b>	72,9	41,1	49,5	
00:00	01:00	52,8	<b>55,0</b>	66,6	40,7	45,1	
01:00	02:00	51,2	<b>53,5</b>	63,9	39,6	43,0	
02:00	03:00	50,5	<b>52,9</b>	65,3	38,4	41,6	
03:00	04:00	51,3	<b>53,7</b>	66,6	39,2	42,1	
04:00	05:00	54,5	<b>56,6</b>	65,2	43,2	45,6	
05:00	06:00	58,9	<b>60,4</b>	71,3	44,7	53,2	
06:00	07:00	61,6	<b>63,4</b>	82,2	54,1	58,2	
<b>Mittelwert Tag (7 - 20 Uhr)</b>		66,3	71,8	86,9	57,3	60,5	
<b>Mittelwert Nacht (20 - 7 Uhr)</b>		57,1	59,2	77,0	47,5	52,3	
<b>lauteste Nachtstunde</b>		61,6	63,4	-	-	58,2	

## Zeitverlauf des Schallpegels



# Schallpegeldauermessung

Messtechnische Ermittlung der Umgebungsgeräusche

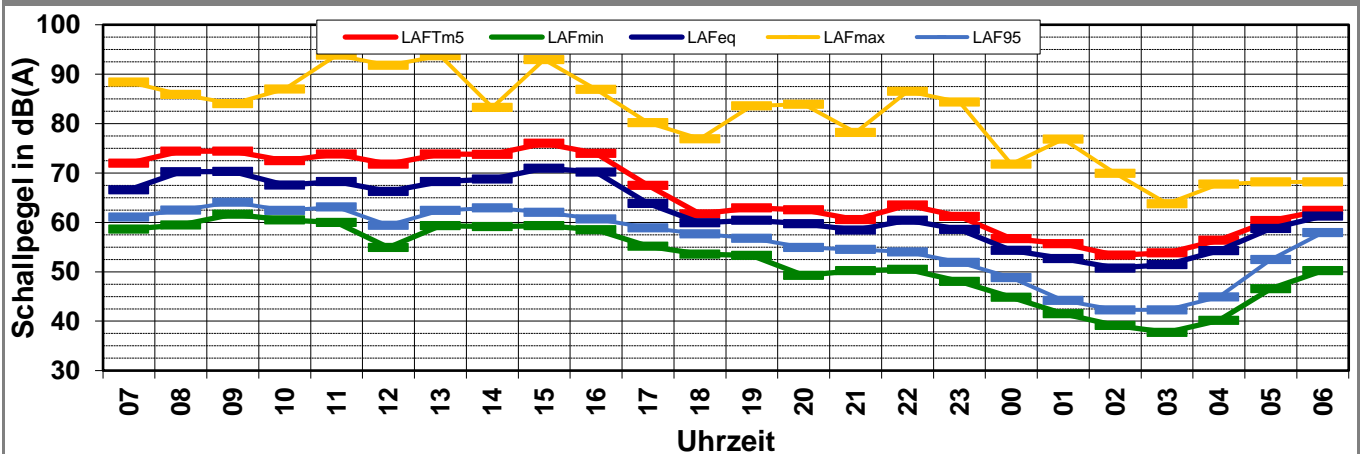
V:\nasda6\bauphysik\B\_Projekte\1997\19978009\_DBPSU\_IB21\_Messkonzept\1997\19978009\_IB-S1\_Sängerstraße\_6\B-Baulärm\A\_Messdaten\KW09\18022700\_LD0.xlsx\1.4

## Angaben zum Immissionsort

<b>Messpunkt:</b>	IB-S1 (Sängerstraße)
<b>Objektadresse:</b>	Sängerstraße 6, 70182 Stuttgart
<b>Tag / Datum</b>	Dienstag, 27. Februar 2018

Messung		L <sub>AFeq</sub>	L <sub>AFTm5</sub>	L <sub>AFmax</sub>	L <sub>AFmin</sub>	L <sub>AF95</sub>	Anmerkungen
von	bis	dB(A)	dB(A)	dB(A)	dB(A)	dB(A)	
07:00	08:00	66,6	<b>71,9</b>	88,4	58,6	61,1	
08:00	09:00	70,2	<b>74,4</b>	85,9	59,5	62,5	
09:00	10:00	70,3	<b>74,4</b>	84,0	61,6	64,1	
10:00	11:00	67,6	<b>72,5</b>	87,0	60,5	62,4	
11:00	12:00	68,3	<b>73,8</b>	<b>93,8</b>	60,0	63,1	
12:00	13:00	66,2	<b>71,8</b>	91,8	54,9	59,4	
13:00	14:00	68,3	<b>73,8</b>	93,7	59,4	62,4	
14:00	15:00	68,8	<b>73,7</b>	83,2	59,1	62,9	
15:00	16:00	71,0	<b>76,0</b>	92,9	59,4	62,0	
16:00	17:00	70,2	<b>74,0</b>	86,9	58,5	60,7	
17:00	18:00	63,9	<b>67,5</b>	80,2	55,1	58,9	
18:00	19:00	59,9	<b>61,7</b>	76,9	53,5	57,7	
19:00	20:00	60,4	<b>62,9</b>	83,6	<b>53,3</b>	56,8	
20:00	21:00	59,7	<b>62,5</b>	83,9	49,3	54,9	
21:00	22:00	58,4	<b>60,5</b>	78,2	50,2	54,5	
22:00	23:00	60,4	<b>63,5</b>	<b>86,5</b>	50,5	54,0	
23:00	00:00	58,6	<b>61,2</b>	84,3	48,0	51,9	
00:00	01:00	54,4	<b>56,7</b>	71,7	44,9	48,8	
01:00	02:00	52,7	<b>55,7</b>	76,8	41,5	44,2	
02:00	03:00	50,8	<b>53,3</b>	70,0	39,1	42,3	
03:00	04:00	51,5	<b>53,8</b>	63,8	<b>37,7</b>	42,3	
04:00	05:00	54,3	<b>56,4</b>	67,8	40,1	44,9	
05:00	06:00	58,8	<b>60,3</b>	68,2	46,6	52,5	
06:00	07:00	61,2	<b>62,4</b>	68,2	50,2	57,9	
<b>Mittelwert Tag (7 - 20 Uhr)</b>		68,1	72,8	89,3	58,6	61,6	
<b>Mittelwert Nacht (20 - 7 Uhr)</b>		57,7	60,0	80,1	47,2	52,5	
<b>lauteste Nachtstunde</b>		61,2	62,4	-	-	57,9	

## Zeitverlauf des Schallpegels



# Schallpegeldauermessung

Messtechnische Ermittlung der Umgebungsgeräusche

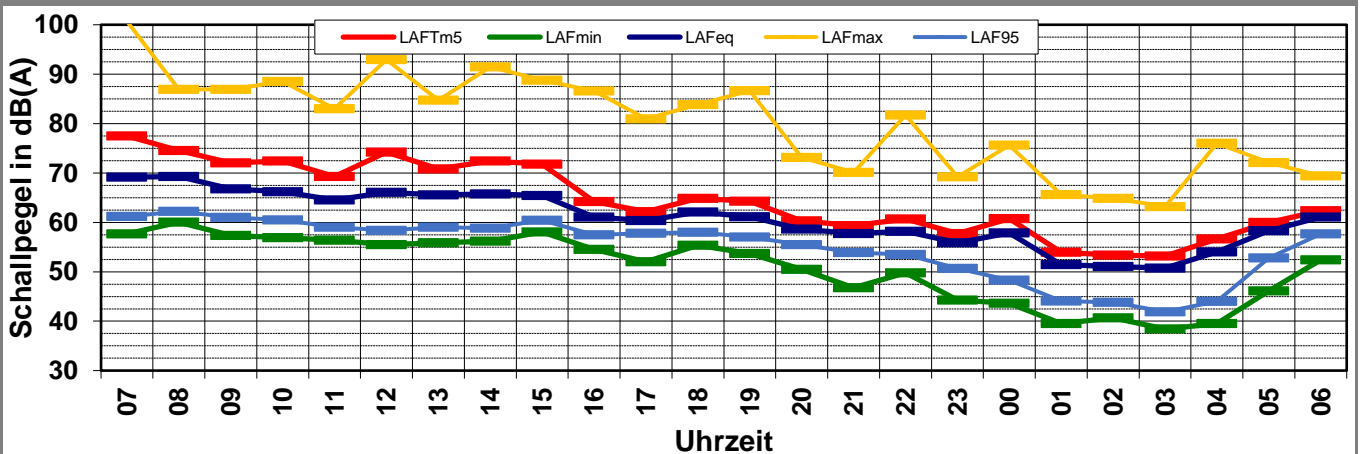
V:\nasda6\bauphysik\B\_Projekte\1997\19978009\_DBPSU\_IB21\_Messkonzept\1\1\IB-S1\_Sangerstrae\_6\B-Baularm\A\_Messdaten\KW09\18022800\_LDO.xlsx\1.5

## Angaben zum Immissionsort

<b>Messpunkt:</b>	IB-S1 (Sangerstrae)
<b>Objektadresse:</b>	Sangerstrae 6, 70182 Stuttgart
<b>Tag / Datum</b>	Mittwoch, 28. Februar 2018

Messung		L <sub>AFeq</sub>	L <sub>AFTm5</sub>	L <sub>AFmax</sub>	L <sub>AFmin</sub>	L <sub>AF95</sub>	Anmerkungen
von	bis	dB(A)	dB(A)	dB(A)	dB(A)	dB(A)	
07:00	08:00	69,2	<b>77,5</b>	100,7	57,7	61,2	
08:00	09:00	69,3	<b>74,5</b>	86,9	60,0	62,2	
09:00	10:00	66,8	<b>72,1</b>	86,9	57,4	61,0	
10:00	11:00	66,2	<b>72,4</b>	88,5	56,9	60,5	
11:00	12:00	64,5	<b>69,3</b>	83,0	56,4	59,0	
12:00	13:00	66,1	<b>74,2</b>	92,9	55,5	58,4	
13:00	14:00	65,6	<b>70,8</b>	84,7	55,9	59,0	
14:00	15:00	65,7	<b>72,4</b>	91,5	56,2	58,8	
15:00	16:00	65,4	<b>71,8</b>	88,7	58,0	60,4	
16:00	17:00	61,0	<b>64,2</b>	86,6	54,5	57,5	
17:00	18:00	60,4	<b>62,1</b>	80,9	52,0	57,8	
18:00	19:00	62,1	<b>64,9</b>	83,8	55,3	58,0	
19:00	20:00	61,1	<b>64,3</b>	86,7	53,7	57,0	
20:00	21:00	58,6	<b>60,3</b>	73,1	50,5	55,5	
21:00	22:00	57,8	<b>59,3</b>	70,1	46,7	53,9	
22:00	23:00	58,2	<b>60,7</b>	81,7	49,8	53,5	
23:00	00:00	55,9	<b>57,7</b>	69,2	44,2	50,7	
00:00	01:00	57,8	<b>60,7</b>	75,6	43,6	48,3	
01:00	02:00	51,5	<b>54,0</b>	65,6	39,5	44,1	
02:00	03:00	51,0	<b>53,4</b>	64,9	40,7	43,8	
03:00	04:00	50,8	<b>53,2</b>	63,2	38,4	41,9	
04:00	05:00	54,0	<b>56,7</b>	76,0	39,5	44,0	
05:00	06:00	58,3	<b>60,0</b>	72,1	46,1	52,8	
06:00	07:00	61,1	<b>62,4</b>	69,4	52,4	57,7	
<b>Mittelwert Tag (7 - 20 Uhr)</b>		65,7	72,0	91,7	56,6	59,6	
<b>Mittelwert Nacht (20 - 7 Uhr)</b>		57,1	59,0	74,3	47,0	52,3	
<b>lauteste Nachtstunde</b>		61,1	62,4	-	-	57,7	

## Zeitverlauf des Schallpegels



# Schallpegeldauermessung

Messtechnische Ermittlung der Umgebungsgeräusche

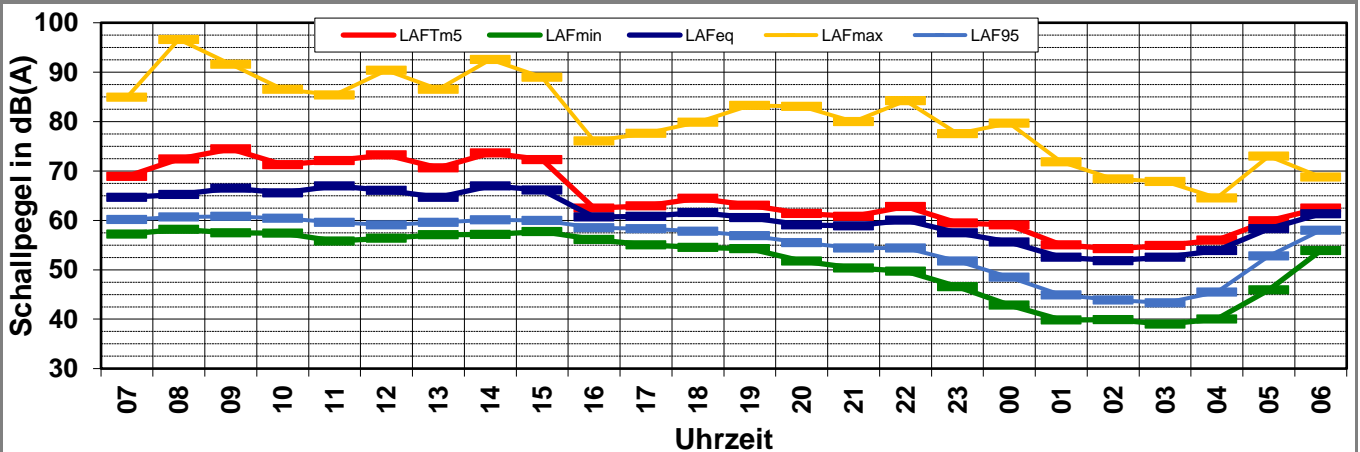
V:\nasda6\bauphysik\B\_Projekte\1997\19978009\_DBPSU\_IB21\_Messkonzept\1997\19978009\_IB-S1\_Sängerstraße\_6\B-Baulärm\A\_Messdaten\KW09\18030100\_LD0.xlsx\1.6

## Angaben zum Immissionsort

<b>Messpunkt:</b>	IB-S1 (Sängerstraße)
<b>Objektadresse:</b>	Sängerstraße 6, 70182 Stuttgart
<b>Tag / Datum</b>	Donnerstag, 1. März 2018

Messung		L <sub>AFeq</sub>	L <sub>AFTm5</sub>	L <sub>AFmax</sub>	L <sub>AFmin</sub>	L <sub>AF95</sub>	Anmerkungen
von	bis	dB(A)	dB(A)	dB(A)	dB(A)	dB(A)	
07:00	08:00	64,7	<b>68,9</b>	84,9	57,2	60,2	
08:00	09:00	65,2	<b>72,4</b>	<b>96,6</b>	58,2	60,7	
09:00	10:00	66,5	<b>74,5</b>	91,6	57,5	60,8	
10:00	11:00	65,6	<b>71,2</b>	86,5	57,4	60,4	
11:00	12:00	67,0	<b>72,1</b>	85,4	55,8	59,6	
12:00	13:00	66,1	<b>73,2</b>	90,4	56,4	59,1	
13:00	14:00	64,6	<b>70,6</b>	86,5	57,1	59,6	
14:00	15:00	67,0	<b>73,6</b>	92,5	57,1	60,1	
15:00	16:00	66,1	<b>72,3</b>	89,0	57,7	60,0	
16:00	17:00	60,7	<b>62,5</b>	76,1	56,1	58,5	
17:00	18:00	60,8	<b>62,9</b>	77,6	55,0	58,3	
18:00	19:00	61,6	<b>64,5</b>	79,8	54,5	57,8	
19:00	20:00	60,6	<b>63,0</b>	83,3	<b>54,3</b>	56,9	
20:00	21:00	59,1	<b>61,4</b>	83,1	51,7	55,5	
21:00	22:00	58,9	<b>60,8</b>	80,0	50,4	54,4	
22:00	23:00	60,0	<b>62,8</b>	<b>84,2</b>	49,7	54,4	
23:00	00:00	57,5	<b>59,5</b>	77,5	46,5	51,8	
00:00	01:00	55,6	<b>59,1</b>	79,6	42,8	48,5	
01:00	02:00	52,5	<b>55,1</b>	71,8	39,8	44,9	
02:00	03:00	51,9	<b>54,3</b>	68,4	39,9	43,9	
03:00	04:00	52,5	<b>54,9</b>	67,8	<b>39,0</b>	43,3	
04:00	05:00	53,9	<b>56,0</b>	64,6	40,0	45,5	
05:00	06:00	58,3	<b>59,9</b>	73,0	45,9	52,8	
06:00	07:00	61,3	<b>62,5</b>	68,8	53,9	58,0	
<b>Mittelwert Tag (7 - 20 Uhr)</b>		64,9	71,0	89,5	56,6	59,5	
<b>Mittelwert Nacht (20 - 7 Uhr)</b>		57,6	59,7	78,5	48,3	52,7	
<b>lauteste Nachtstunde</b>		61,3	62,5	-	-	58,0	

## Zeitverlauf des Schallpegels



# Schallpegeldauermessung

Messtechnische Ermittlung der Umgebungsgeräusche

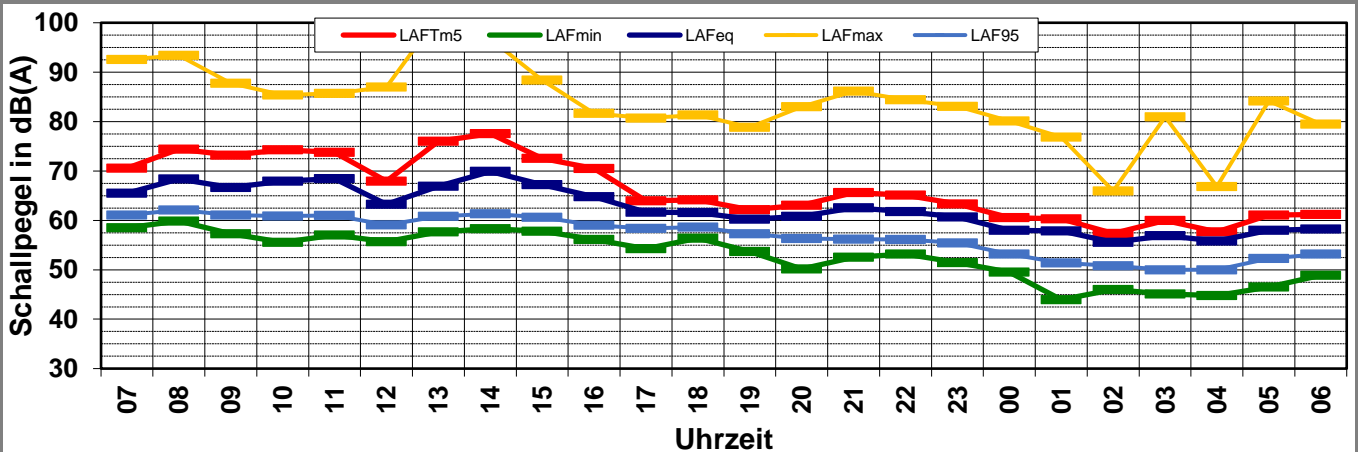
V:\nasda6\bauphysik\B\_Projekte\1997\19978009\_DBPSU\_IB21\_Messkonzept\PFA\_1-1\IB-S1\_Sangerstrae\_6\B-Baularm\A\_Messdaten\KW09\18030200\_LD0.xlsx\1.7

## Angaben zum Immissionsort

<b>Messpunkt:</b>	IB-S1 (Sangerstrae)
<b>Objektadresse:</b>	Sangerstrae 6, 70182 Stuttgart
<b>Tag / Datum</b>	Freitag, 2. Marz 2018

Messung		L <sub>AFeq</sub>	L <sub>AFTm5</sub>	L <sub>AFmax</sub>	L <sub>AFmin</sub>	L <sub>AF95</sub>	Anmerkungen
von	bis	dB(A)	dB(A)	dB(A)	dB(A)	dB(A)	
07:00	08:00	65,5	<b>70,6</b>	92,6	58,5	61,1	
08:00	09:00	68,4	<b>74,4</b>	93,4	59,9	62,1	
09:00	10:00	66,7	<b>73,2</b>	87,7	57,3	61,1	
10:00	11:00	68,0	<b>74,3</b>	85,4	55,6	60,9	
11:00	12:00	68,4	<b>73,8</b>	85,7	57,0	61,0	
12:00	13:00	63,3	<b>67,9</b>	87,0	55,7	59,1	
13:00	14:00	66,9	<b>76,0</b>	101,4	57,6	60,8	
14:00	15:00	69,9	<b>77,5</b>	96,8	58,3	61,3	
15:00	16:00	67,2	<b>72,5</b>	88,4	57,8	60,6	
16:00	17:00	64,8	<b>70,5</b>	81,6	56,1	59,0	
17:00	18:00	61,7	<b>63,9</b>	80,7	54,3	58,4	
18:00	19:00	61,6	<b>64,2</b>	81,3	56,4	58,6	
19:00	20:00	60,2	<b>62,2</b>	78,8	53,7	57,3	
20:00	21:00	60,8	<b>63,1</b>	83,0	50,2	56,3	
21:00	22:00	62,5	<b>65,6</b>	86,1	52,5	56,2	
22:00	23:00	61,8	<b>65,1</b>	84,4	53,2	56,1	
23:00	00:00	60,7	<b>63,3</b>	83,1	51,5	55,4	
00:00	01:00	58,0	<b>60,5</b>	80,1	49,5	53,2	
01:00	02:00	57,9	<b>60,3</b>	76,8	43,9	51,4	
02:00	03:00	55,6	<b>57,4</b>	65,9	46,0	50,8	
03:00	04:00	56,9	<b>60,0</b>	81,0	45,1	50,0	
04:00	05:00	55,8	<b>57,7</b>	66,8	44,7	50,0	
05:00	06:00	58,0	<b>61,1</b>	84,2	46,5	52,3	
06:00	07:00	58,2	<b>61,2</b>	79,5	48,9	53,2	
<b>Mittelwert Tag (7 - 20 Uhr)</b>		66,4	72,8	92,9	57,1	60,3	
<b>Mittelwert Nacht (20 - 7 Uhr)</b>		59,3	62,1	81,9	49,4	53,8	
<b>lauteste Nachtstunde</b>		62,5	65,6	-	-	56,2	

## Zeitverlauf des Schallpegels



# Schallpegeldauermessung

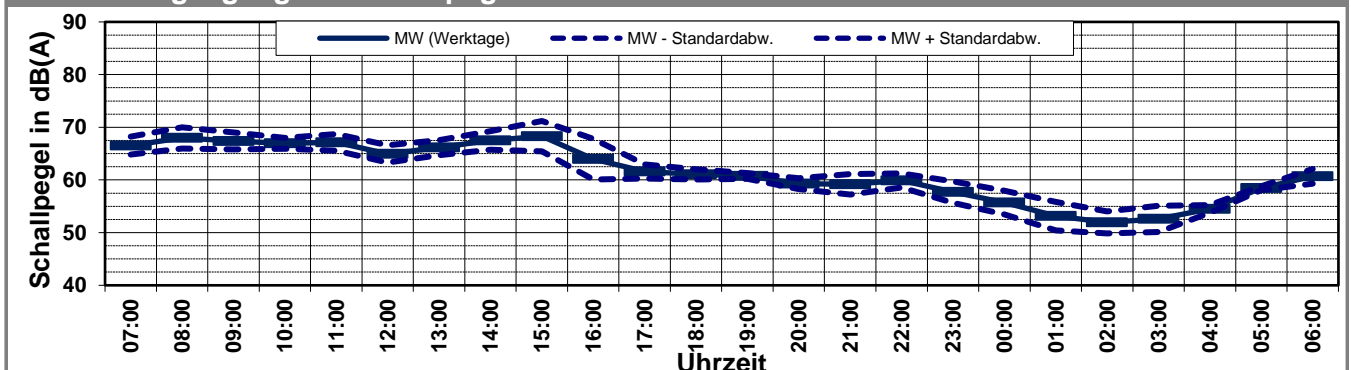
Messtechnische Ermittlung der Umgebungsgeräusche

K:\IB\_Projekte\1997\19978009\_DBPSU\_IB21\_MesskonzeptPFA\_1-1\IB-S1\_Sängerstraße\_6\B-BaulärmA\_Messdaten\KW09\19978009-AMS-1\_73-2018-KW09-Anhang 2 bis 4.xlsx\Statistik\_Diagramm\_Nacht\_neu

Angaben zum Immissionsort											
<b>Messpunkt:</b>		IB-S1 (Sängerstraße)									
<b>Objektadresse:</b>		Sängerstraße 6, 70182 Stuttgart									
<b>Zeitraum:</b>		Sonntag, 25.02.2018 bis Freitag, 02.03.2018									

Messgröße:		L <sub>A</sub> Feq [dB(A)]										MW (Werk- tage)	St.-abw. (Werk- tage)
Datum:		25.02	26.02	27.02	28.02	01.03	02.03						
von	bis	(So)	(Mo)	(Di)	(Mi)	(Do)	(Fr)						
07:00	08:00	55,0	66,8	66,6	69,2	64,7	65,5					66,5	1,7
08:00	09:00	56,7	66,7	70,2	69,3	65,2	68,4					68,0	2,0
09:00	10:00	57,1	66,7	70,3	66,8	66,5	66,7					67,4	1,6
10:00	11:00	58,2	67,5	67,6	66,2	65,6	68,0					66,9	1,0
11:00	12:00	59,9	67,4	68,3	64,5	67,0	68,4					67,1	1,6
12:00	13:00	58,9	63,0	66,2	66,1	66,1	63,3					64,9	1,6
13:00	14:00	59,1	65,4	68,3	65,6	64,6	66,9					66,1	1,4
14:00	15:00	58,9	66,1	68,8	65,7	67,0	69,9					67,5	1,8
15:00	16:00	58,3	71,8	71,0	65,4	66,1	67,2					68,3	2,9
16:00	17:00	60,1	63,1	70,2	61,0	60,7	64,8					64,0	3,9
17:00	18:00	59,6	61,3	63,9	60,4	60,8	61,7					61,6	1,4
18:00	19:00	58,3	60,2	59,9	62,1	61,6	61,6					61,1	1,0
19:00	20:00	63,3	61,5	60,4	61,1	60,6	60,2					60,8	0,5
20:00	21:00	58,2	58,2	59,7	58,6	59,1	60,8					59,3	1,0
21:00	22:00	57,6	58,2	58,4	57,8	58,9	62,5					59,2	1,9
22:00	23:00	57,3	59,1	60,4	58,2	60,0	61,8					59,9	1,3
23:00	00:00	55,0	55,9	58,6	55,9	57,5	60,7					57,7	2,0
00:00	01:00	52,4	52,8	54,4	57,8	55,6	58,0					55,7	2,2
01:00	02:00	50,7	51,2	52,7	51,5	52,5	57,9					53,1	2,7
02:00	03:00	51,5	50,5	50,8	51,0	51,9	55,6					51,9	2,1
03:00	04:00	51,2	51,3	51,5	50,8	52,5	56,9					52,6	2,5
04:00	05:00	53,6	54,5	54,3	54,0	53,9	55,8					54,5	0,8
05:00	06:00	60,2	58,9	58,8	58,3	58,3	58,0					58,5	0,4
06:00	07:00	61,5	61,6	61,2	61,1	61,3	58,2					60,7	1,4
<b>MW Tag</b>		<b>59,2</b>	<b>66,3</b>	<b>68,1</b>	<b>65,7</b>	<b>64,9</b>	<b>66,4</b>					<b>66,3</b>	<b>1,2</b>
<b>MW Kern-Tag</b>		<b>58,7</b>	<b>67,2</b>	<b>69,2</b>	<b>66,1</b>	<b>65,7</b>	<b>67,4</b>					<b>67,1</b>	<b>1,4</b>
<b>MW Nacht</b>		<b>56,9</b>	<b>57,1</b>	<b>57,7</b>	<b>57,1</b>	<b>57,6</b>	<b>59,3</b>					<b>57,8</b>	<b>0,9</b>
<b>MW Kern-Nacht</b>		<b>51,5</b>	<b>51,5</b>	<b>52,5</b>	<b>54,0</b>	<b>53,4</b>	<b>57,2</b>					<b>53,7</b>	<b>2,1</b>

## Mittlerer Tagesgang des Schallpegels



# Schallpegeldauermessung

Messtechnische Ermittlung der Umgebungsgeräusche

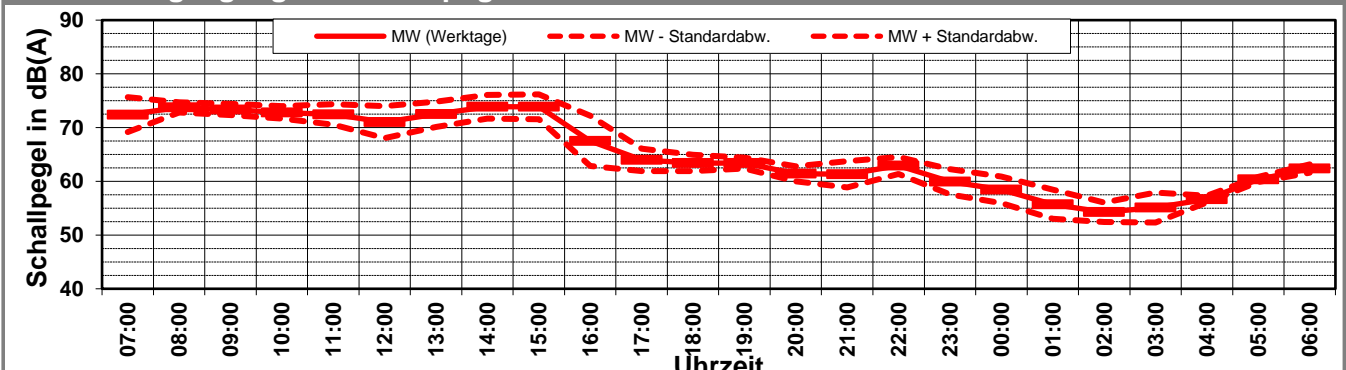
K:\IB\_Projekte\1997\19978009\_DBPSU\_IB21\_MesskonzeptPFA\_1-1\IB-S1\_Sängerstraße\_6\B-BaulärmA\_Messdaten\KW09\19978009-AMS-1\_73-2018-KW09-Anhang 2 bis 4.xlsx\Statistik\_Diagramm\_Nacht\_neu

## Angaben zum Immissionsort

<b>Messpunkt:</b>	IB-S1 (Sängerstraße)
<b>Objektadresse:</b>	Sängerstraße 6, 70182 Stuttgart
<b>Zeitraum:</b>	Sonntag, 25.02.2018 bis Freitag, 02.03.2018

Messgröße:		L <sub>AFTM5</sub> [dB(A)]								MW (Werk- tage)	St.-abw. (Werk- tage)
Datum:		25.02	26.02	27.02	28.02	01.03	02.03				
von	bis	(So)	(Mo)	(Di)	(Mi)	(Do)	(Fr)				
07:00	08:00	58,7	73,1	71,9	77,5	68,9	70,6			72,4	3,2
08:00	09:00	60,9	73,1	74,4	74,5	72,4	74,4			73,8	1,0
09:00	10:00	59,1	72,7	74,4	72,1	74,5	73,2			73,4	1,1
10:00	11:00	61,1	73,7	72,5	72,4	71,2	74,3			72,8	1,2
11:00	12:00	63,7	73,2	73,8	69,3	72,1	73,8			72,4	1,9
12:00	13:00	61,6	67,9	71,8	74,2	73,2	67,9			71,0	3,0
13:00	14:00	61,4	71,3	73,8	70,8	70,6	76,0			72,5	2,4
14:00	15:00	61,7	72,0	73,7	72,4	73,6	77,5			73,9	2,2
15:00	16:00	59,9	76,7	76,0	71,8	72,3	72,5			73,9	2,3
16:00	17:00	63,5	66,5	74,0	64,2	62,5	70,5			67,5	4,7
17:00	18:00	62,1	63,4	67,5	62,1	62,9	63,9			64,0	2,1
18:00	19:00	59,7	61,8	61,7	64,9	64,5	64,2			63,4	1,5
19:00	20:00	66,8	64,6	62,9	64,3	63,0	62,2			63,4	1,0
20:00	21:00	61,3	59,7	62,5	60,3	61,4	63,1			61,4	1,4
21:00	22:00	59,9	60,4	60,5	59,3	60,8	65,6			61,3	2,4
22:00	23:00	60,2	62,6	63,5	60,7	62,8	65,1			62,9	1,6
23:00	00:00	57,4	57,9	61,2	57,7	59,5	63,3			59,9	2,4
00:00	01:00	54,6	55,0	56,7	60,7	59,1	60,5			58,4	2,5
01:00	02:00	53,1	53,5	55,7	54,0	55,1	60,3			55,7	2,7
02:00	03:00	54,5	52,9	53,3	53,4	54,3	57,4			54,3	1,8
03:00	04:00	54,0	53,7	53,8	53,2	54,9	60,0			55,1	2,8
04:00	05:00	55,8	56,6	56,4	56,7	56,0	57,7			56,7	0,6
05:00	06:00	63,4	60,4	60,3	60,0	59,9	61,1			60,3	0,5
06:00	07:00	64,7	63,4	62,4	62,4	62,5	61,2			62,4	0,8
<b>MW Tag</b>		<b>62,1</b>	<b>71,8</b>	<b>72,8</b>	<b>72,0</b>	<b>71,0</b>	<b>72,8</b>			<b>72,1</b>	<b>0,8</b>
<b>MW Kern-Tag</b>		<b>61,7</b>	<b>71,9</b>	<b>73,1</b>	<b>71,2</b>	<b>71,3</b>	<b>73,2</b>			<b>72,1</b>	<b>1,0</b>
<b>MW Nacht</b>		<b>59,8</b>	<b>59,2</b>	<b>60,0</b>	<b>59,0</b>	<b>59,7</b>	<b>62,1</b>			<b>60,0</b>	<b>1,2</b>
<b>MW Kern-Nacht</b>		<b>54,1</b>	<b>53,8</b>	<b>55,1</b>	<b>56,7</b>	<b>56,3</b>	<b>59,7</b>			<b>56,3</b>	<b>2,2</b>

## Mittlerer Tagesgang des Schallpegels



# Schallpegeldauermessung

Messtechnische Ermittlung der Umgebungsgeräusche

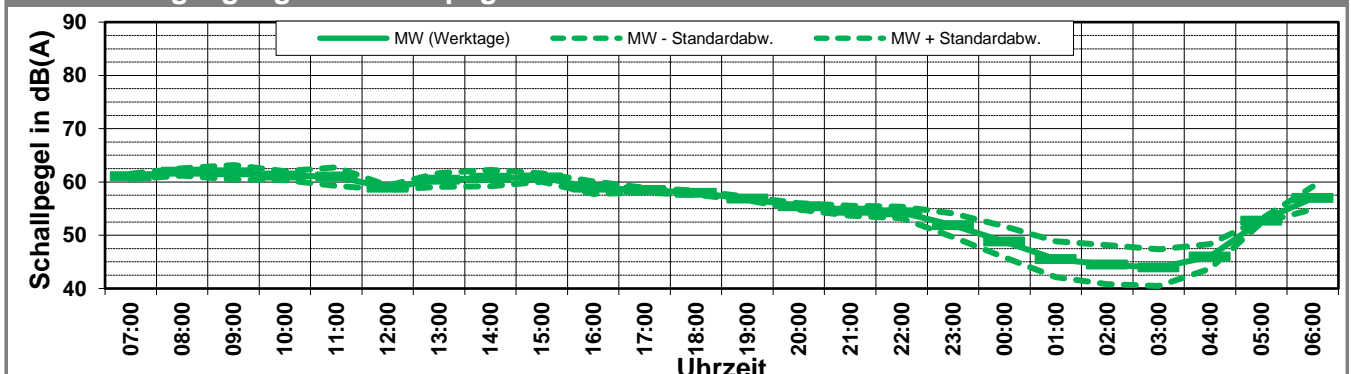
K:\IB\_Projekte\1997\19978009\_DBPSU\_IB21\_MesskonzeptPFA\_1-1\IB-S1\_Sängerstraße\_6\B-BaulärmA\_Messdaten\KW09\19978009-AMS-1\_73-2018-KW09-Anhang 2 bis 4.xlsx\Statistik\_Diagramm\_Nacht\_neu

## Angaben zum Immissionsort

<b>Messpunkt:</b>	IB-S1 (Sängerstraße)
<b>Objektadresse:</b>	Sängerstraße 6, 70182 Stuttgart
<b>Zeitraum:</b>	Sonntag, 25.02.2018 bis Freitag, 02.03.2018

Messgröße:		L <sub>AF95</sub> [dB(A)]								MW (Werk- tage)	St.-abw. (Werk- tage)
Datum:		25.02	26.02	27.02	28.02	01.03	02.03				
von	bis	(So)	(Mo)	(Di)	(Mi)	(Do)	(Fr)				
07:00	08:00	46,3	61,6	61,1	61,2	60,2	61,1			61,0	0,5
08:00	09:00	49,3	61,9	62,5	62,2	60,7	62,1			61,9	0,7
09:00	10:00	52,5	62,0	64,1	61,0	60,8	61,1			61,8	1,4
10:00	11:00	53,6	61,7	62,4	60,5	60,4	60,9			61,2	0,9
11:00	12:00	54,7	62,3	63,1	59,0	59,6	61,0			61,0	1,7
12:00	13:00	54,7	58,6	59,4	58,4	59,1	59,1			58,9	0,4
13:00	14:00	55,4	60,1	62,4	59,0	59,6	60,8			60,4	1,3
14:00	15:00	55,2	60,6	62,9	58,8	60,1	61,3			60,7	1,5
15:00	16:00	55,8	61,1	62,0	60,4	60,0	60,6			60,8	0,8
16:00	17:00	55,6	58,9	60,7	57,5	58,5	59,0			58,9	1,2
17:00	18:00	56,4	58,9	58,9	57,8	58,3	58,4			58,5	0,5
18:00	19:00	55,5	57,7	57,7	58,0	57,8	58,6			58,0	0,4
19:00	20:00	55,1	56,4	56,8	57,0	56,9	57,3			56,9	0,3
20:00	21:00	53,9	54,8	54,9	55,5	55,5	56,3			55,4	0,6
21:00	22:00	53,2	54,0	54,5	53,9	54,4	56,2			54,6	0,9
22:00	23:00	52,2	53,4	54,0	53,5	54,4	56,1			54,3	1,1
23:00	00:00	48,0	49,5	51,9	50,7	51,8	55,4			51,9	2,2
00:00	01:00	46,4	45,1	48,8	48,3	48,5	53,2			48,8	2,9
01:00	02:00	43,5	43,0	44,2	44,1	44,9	51,4			45,5	3,4
02:00	03:00	45,8	41,6	42,3	43,8	43,9	50,8			44,5	3,7
03:00	04:00	46,0	42,1	42,3	41,9	43,3	50,0			43,9	3,4
04:00	05:00	45,7	45,6	44,9	44,0	45,5	50,0			46,0	2,3
05:00	06:00	53,4	53,2	52,5	52,8	52,8	52,3			52,7	0,3
06:00	07:00	57,9	58,2	57,9	57,7	58,0	53,2			57,0	2,1
<b>MW Tag</b>		<b>54,5</b>	<b>60,5</b>	<b>61,6</b>	<b>59,6</b>	<b>59,5</b>	<b>60,3</b>			<b>60,3</b>	<b>0,8</b>
<b>MW Kern-Tag</b>		<b>54,4</b>	<b>61,0</b>	<b>62,3</b>	<b>59,9</b>	<b>59,9</b>	<b>60,8</b>			<b>60,8</b>	<b>1,0</b>
<b>MW Nacht</b>		<b>51,9</b>	<b>52,3</b>	<b>52,5</b>	<b>52,3</b>	<b>52,7</b>	<b>53,8</b>			<b>52,7</b>	<b>0,6</b>
<b>MW Kern-Nacht</b>		<b>45,6</b>	<b>43,2</b>	<b>45,3</b>	<b>45,2</b>	<b>45,7</b>	<b>51,5</b>			<b>46,2</b>	<b>3,1</b>

## Mittlerer Tagesgang des Schallpegels





# Schallpegeldauermessung

Messtechnische Ermittlung der Umgebungsgeräusche

K:\B\_Projekte\1997\19978009\_DBPSU\_IB21\_MesskonzeptPFA\_1-1\IB-S1\_Sängerstraße\_6\B-BaulärmA\_Messdaten\KW09\19978009-AMS-1\_73-2018-KW09-Anhang 2 bis 4.xlsx\Statistik\_Diagramm\_Nacht\_neu

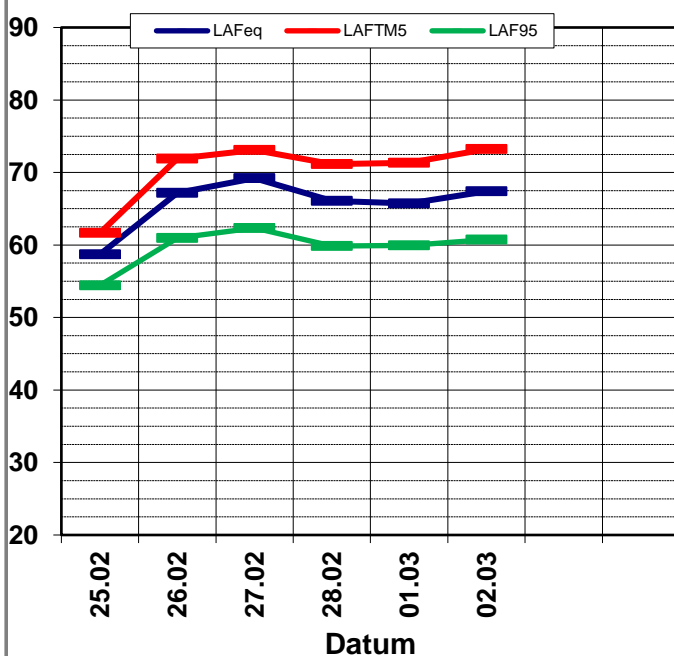
## Angaben zum Immissionsort

<b>Messpunkt:</b>	IB-S1 (Sängerstraße)
<b>Objektadresse:</b>	Sängerstraße 6, 70182 Stuttgart
<b>Zeitraum:</b>	Sonntag, 25.02.2018 bis Freitag, 02.03.2018, (KW 9)

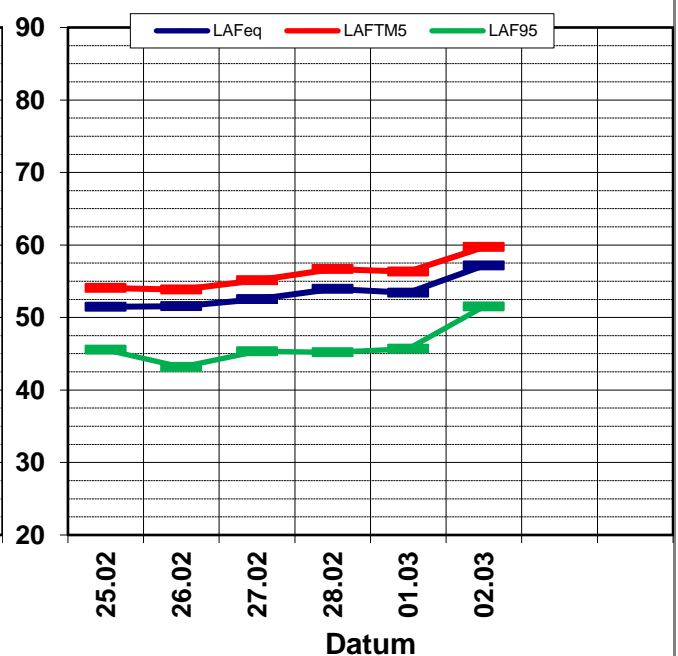
	25.02 (So)	26.02 (Mo)	27.02 (Di)	28.02 (Mi)	01.03 (Do)	02.03 (Fr)			MW (Werk- tage)	St.-abw. (Werk- tage)
$L_{AFeq}$										
Tag	59,2	66,3	68,1	65,7	64,9	66,4			66,3	1,2
Kern-Tag	58,7	67,2	69,2	66,1	65,7	67,4			67,1	1,4
Nacht	56,9	57,1	57,7	57,1	57,6	59,3			57,8	0,9
Kern-Nacht	51,5	51,5	52,5	54,0	53,4	57,2			53,7	2,1
$L_{AFTM5}$										
Tag	62,1	71,8	72,8	72,0	71,0	72,8			72,1	0,8
Kern-Tag	61,7	71,9	73,1	71,2	71,3	73,2			72,1	1,0
Nacht	59,8	59,2	60,0	59,0	59,7	62,1			60,0	1,2
Kern-Nacht	54,1	53,8	55,1	56,7	56,3	59,7			56,3	2,2
$L_{AF95}$										
Tag	54,5	60,5	61,6	59,6	59,5	60,3			60,3	0,8
Kern-Tag	54,4	61,0	62,3	59,9	59,9	60,8			60,8	1,0
Nacht	51,9	52,3	52,5	52,3	52,7	53,8			52,7	0,6
Kern-Nacht	45,6	43,2	45,3	45,2	45,7	51,5			46,2	3,1
$L_{AFTM5} - L_{Aeq}$										
Tag	3,0	5,5	4,7	6,3	6,1	6,4			5,3	1,3
Kern-Tag	2,9	4,7	3,9	5,1	5,6	5,8			4,7	1,1
Nacht	2,9	2,1	2,3	1,9	2,1	2,8			2,4	0,4
Kern-Nacht	2,6	2,3	2,6	2,7	2,9	2,5			2,6	0,2

## Wöchentliche Darstellung der Tages-Mittelwerte in [dB(A)]

Kern-Tag (8 bis 17 Uhr)



Kern-Nacht (0 bis 4 Uhr)



# Statistische Auswertung

## Tabellarische Darstellung

K:\B\_Projekte\1997\19978009\_DBPSU\_IB21\_Messkonzept\PPFA\_1-1\IB-S1\_Sangerstrae\_6\B-Baularm\A\_Messdaten\KW09\{19978009-AMS-1\_73-2018-KW09-Anhang 2 bis 4.xlsx}Statistik\_

### Angaben zum Immissionsort

<b>Messposition:</b>	IB-S1 (Sangerstrae)
<b>Objektadresse:</b>	Sangerstrae 6, 70182 Stuttgart

Jahr	KW	Kern-Tag (8 bis 17 Uhr)						Kern-Nacht (0 bis 4 Uhr)					
		$L_{AFeq}$		$L_{AFTM5}$		$L_{AF95}$		$L_{AFeq}$		$L_{AFTM5}$		$L_{AF95}$	
		MW	Stabw	MW	Stabw	MW	Stabw	MW	Stabw	MW	Stabw	MW	Stabw
2014	MW	65,6	2,4	68,3	2,7	61,3	2,0	57,3	2,5	60,5	2,9	51,1	3,1
2015	MW	70,0	1,9	74,5	2,5	64,0	1,3	57,4	2,3	60,7	2,9	49,2	3,2
2016	MW	68,3	3,0	71,4	3,4	62,9	1,9	57,0	0,9	59,8	1,0	50,2	1,1
2017	MW	70,7	1,7	74,8	2,1	64,3	1,3	57,0	0,8	60,6	0,9	50,8	0,8
2018	03	69,0	1,1	74,0	2,1	63,2	1,3	56,9	1,3	59,3	1,7	51,4	1,7
2018	04	66,8	0,2	71,2	0,4	62,6	0,5	56,0	0,6	58,0	0,6	51,5	0,4
2018	09	67,1	1,4	72,1	1,0	60,8	1,0	53,7	2,1	56,3	2,2	46,2	3,1

# Statistische Auswertung

## Grafische Darstellung

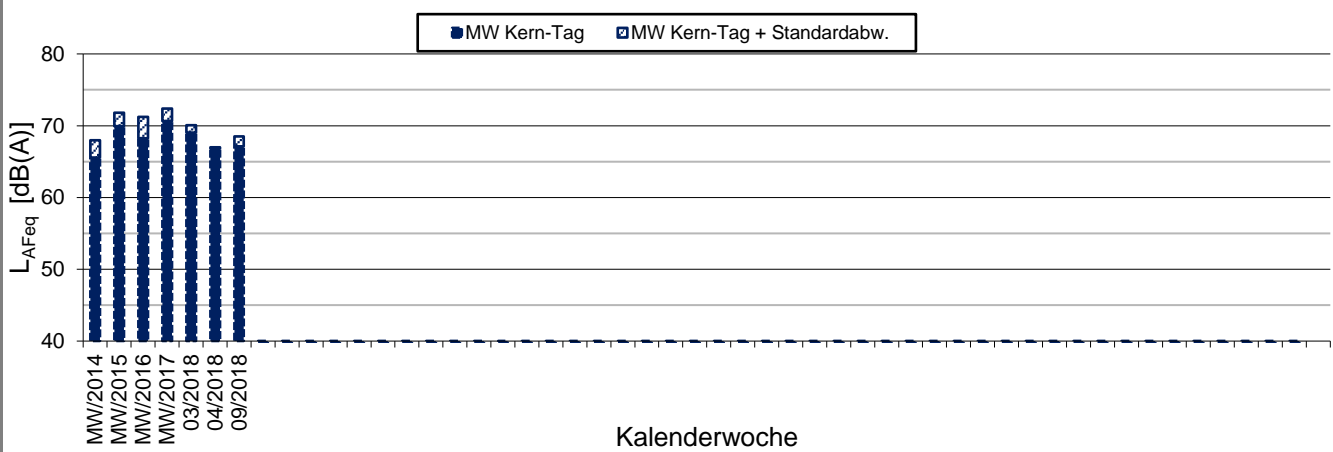
K:\IB\_Projekte\1997\19978009\_DBPSU\_IB21\_Messkonzept\IPFA\_1-1\IB-S1\_Sangerstrae\_6\B-Baularm\A\_Messdaten\KW09\{19978009-AMS-1\_73-2018-KW09-Anhang 2 bis 4.xlsx}Statist

### Angebungen zum Immissionsort

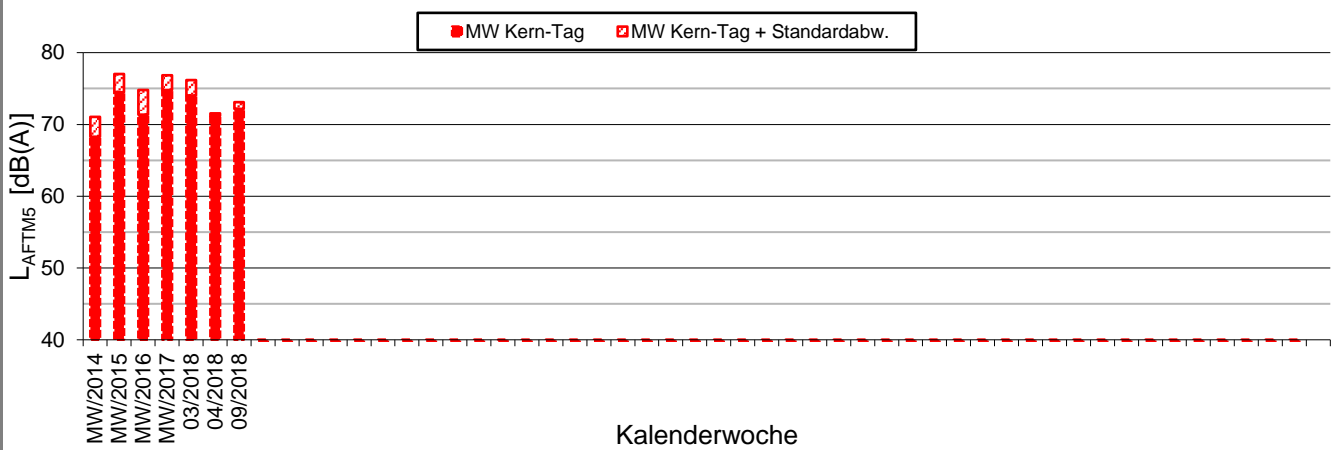
**Messposition:** IB-S1 (Sangerstrae)  
**Objektadresse:** Sangerstrae 6, 70182 Stuttgart

### Kern-Tag (8 Uhr bis 17 Uhr)

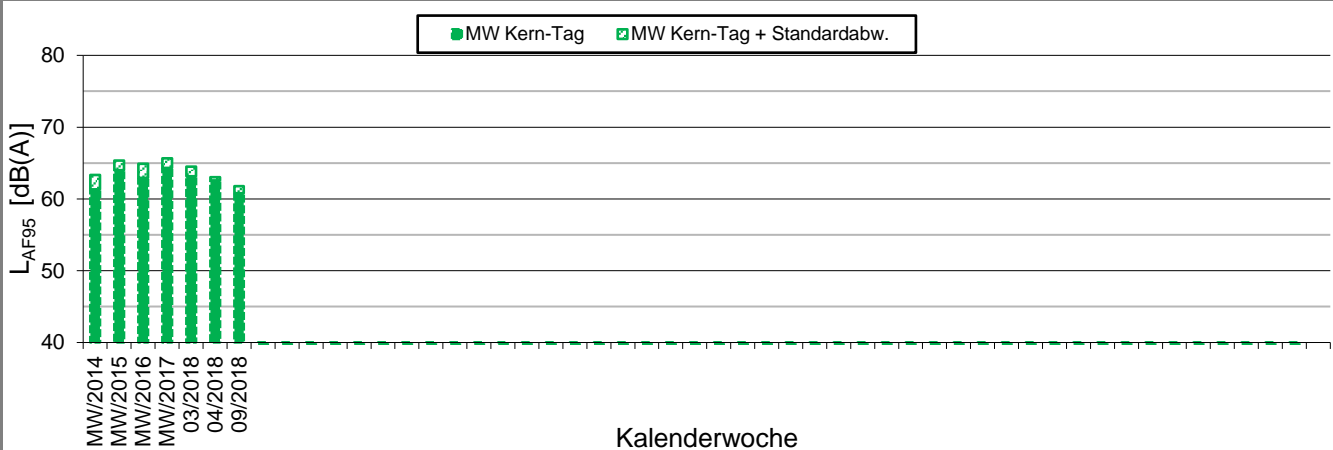
#### L<sub>AFeq</sub> in [dB(A)]: Mittelwert (MW) und Mittelwert mit Standardabweichung (MW + Stabw)



#### L<sub>AFTM5</sub> in [dB(A)]: Mittelwert (MW) und Mittelwert mit Standardabweichung (MW + Stabw)



#### L<sub>AF95</sub> in [dB(A)]: Mittelwert (MW) und Mittelwert mit Standardabweichung (MW + Stabw)



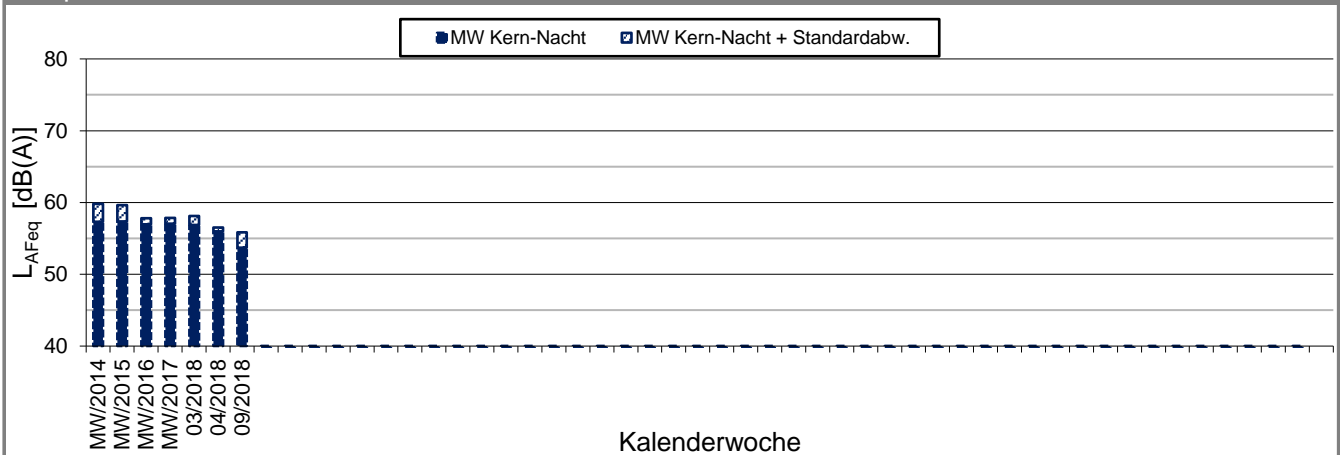
K:\IB\_Projekte\1997\19978009\_DBPSU\_IB21\_Messkonzept\PFA\_1-1\IB-S1\_Sangerstrae\_6\B-Baularm\A\_Messdaten\KW09\19978009-AMS-1\_73-2018-KW09-Anhang 2 bis 4.xlsx\Statist

### Angaben zum Immissionsort

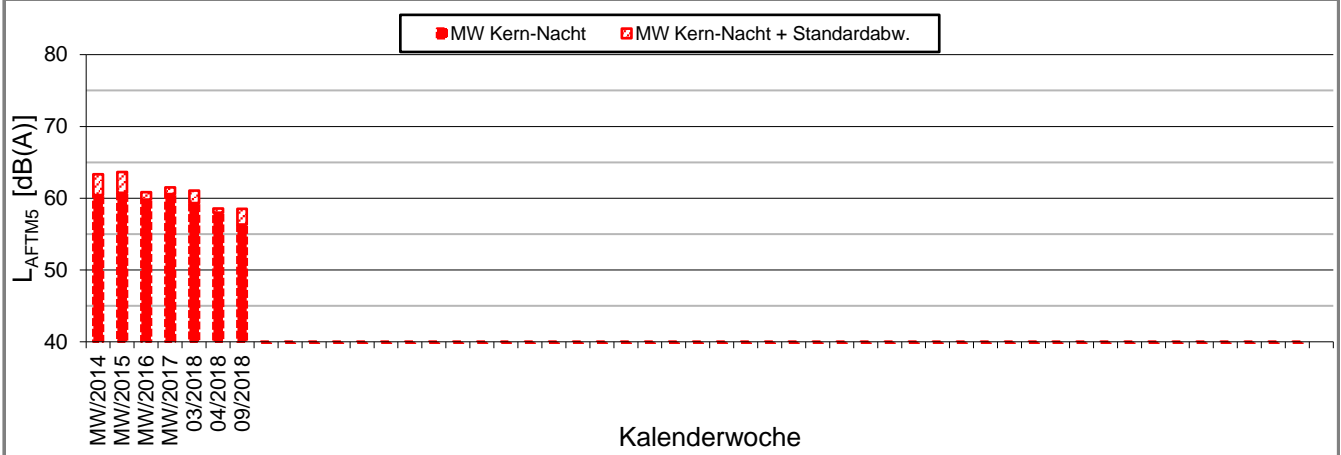
**Messposition:** IB-S1 (Sangerstrae)  
**Objektadresse:** Sangerstrae 6, 70182 Stuttgart

### Kern-Nacht (0 Uhr bis 4 Uhr)

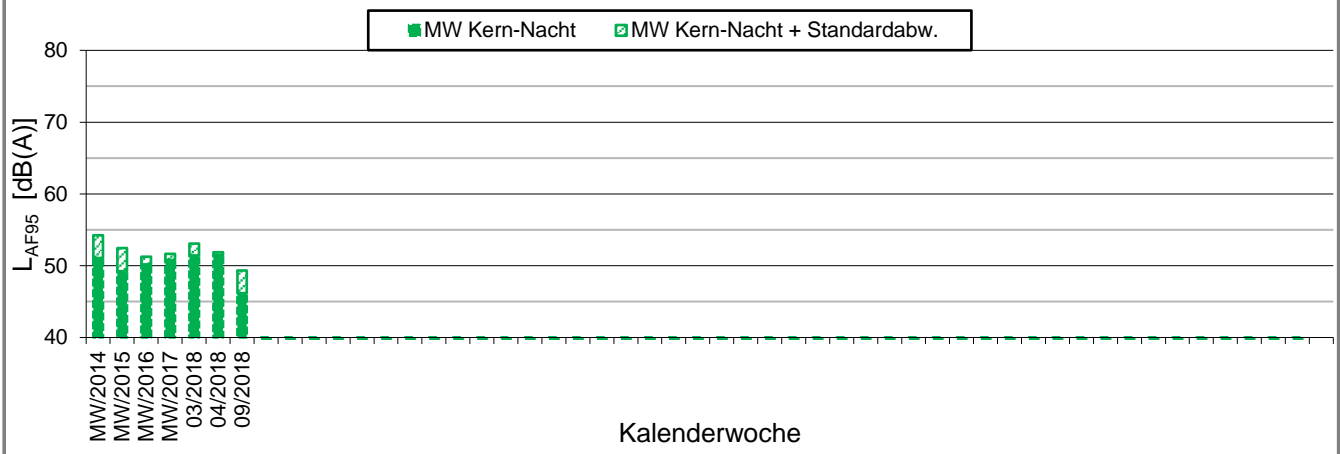
#### L<sub>AFeq</sub> in [dB(A)]: Mittelwert (MW) und Mittelwert mit Standardabweichung (MW + Stabw)



#### L<sub>AFTM5</sub> in [dB(A)]: Mittelwert (MW) und Mittelwert mit Standardabweichung (MW + Stabw)



#### L<sub>AF95</sub> in [dB(A)]: Mittelwert (MW) und Mittelwert mit Standardabweichung (MW + Stabw)



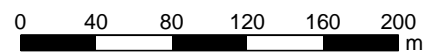


Messpunkt



Gebäude

Maßstab 1:4000



 **KREBS + KIEFER**  
FRITZ AG

Hilpertstraße 20  
64295 Darmstadt  
Telefon (06151) 885-383  
www.kuk.de

30.01.2017

DB Projekt Stuttgart-Ulm GmbH

**S21 - Durchführung Messkonzepte**

**- ÜBERSICHTSLAGEPLAN -**

Darstellung der Messpositionen

**ANHANG 5**

# Erfassung der Witterungsbedingungen

K:\B\_Projekte\1997\19978009\_DBPSU\_IB21\_Messkonzept\B-Vorlagen\[Vorlage-Wetterdaten.xlsx]6.1

## Angaben zum Messpunkt

**Messpunkt:** Sangerstrae 6, 70182 Stuttgart

**Zeitraum:** Samstag, 24.02.2018 bis Samstag, 03.03.2018 (KW 8/2018)

Datum:	24.02	25.02	26.02	27.02	28.02	01.03	02.03	03.03	Woche
Messgroe:	(Sa)	(So)	(Mo)	(Di)	(Mi)	(Do)	(Fr)	(Sa)	

### Temperatur [°C]

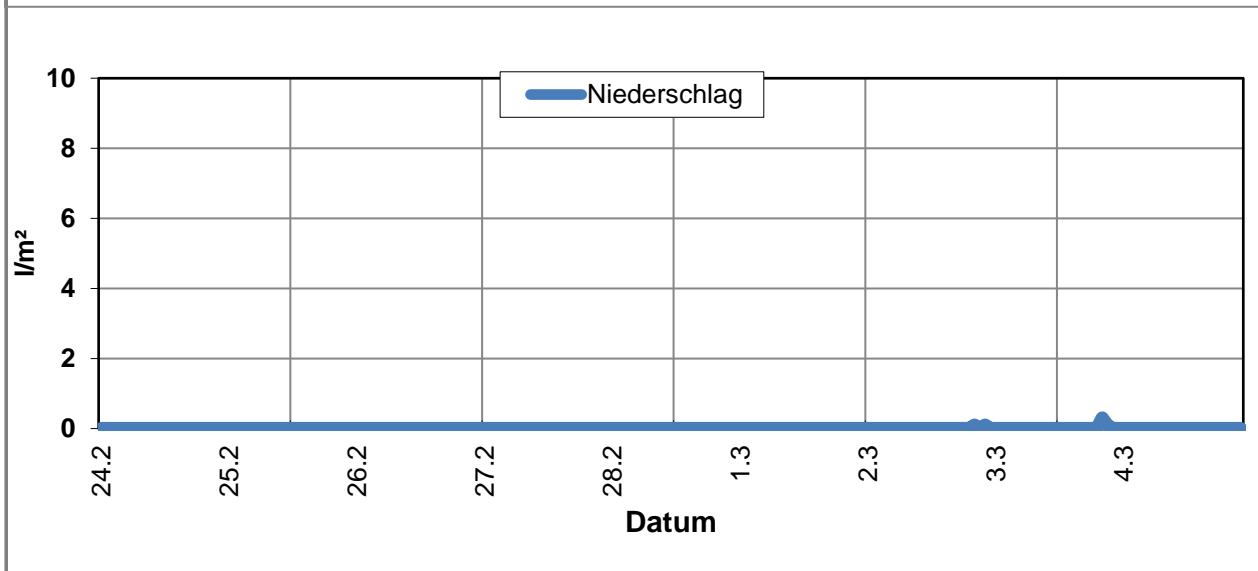
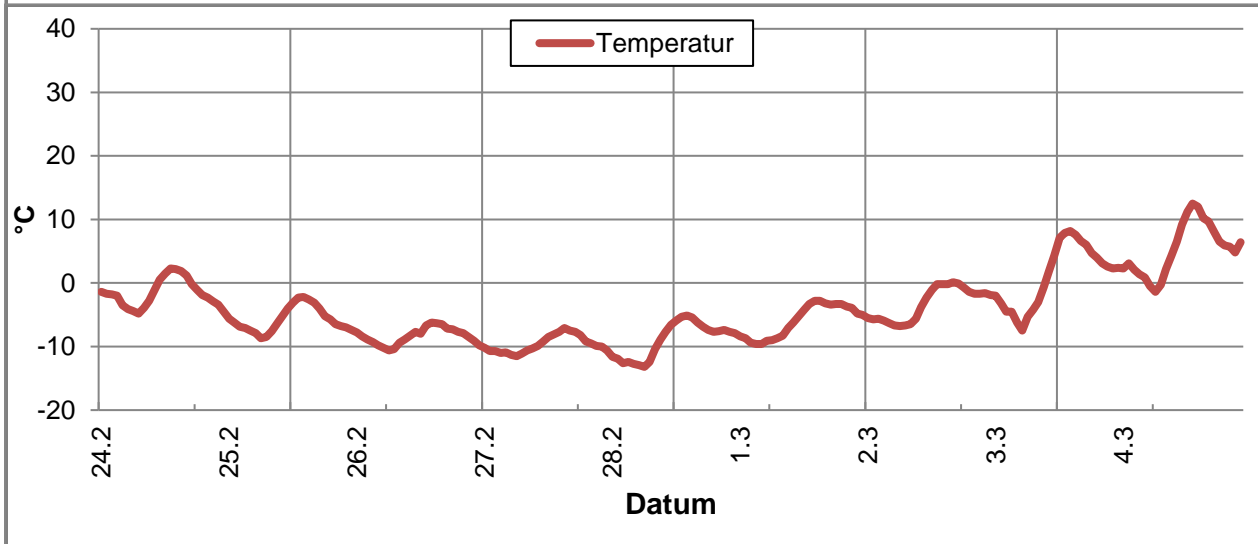
Minimum	-4,8	-8,7	-10,6	-11,5	-13,2	-9,6	-6,8	-7,5	-13,2
Mittelwert	-1,6	-5,7	-8,4	-9,6	-8,9	-6,0	-3,3	1,1	-5,3
Maximum	2,3	-2,2	-6,2	-7,1	-5,1	-2,8	0,1	8,2	8,2

### Luftfeuchtigkeit [%rH]

Minimum	41,0	33,0	45,0	51,0	43,0	50,0	51,0	52,0	33,0
Mittelwert	58,5	51,9	56,2	63,2	62,1	59,2	67,0	78,3	62,0
Maximum	74,0	68,0	65,0	73,0	79,0	67,0	92,0	94,0	94,0

### Niederschlag [l/m²]

Minimum	0,0	0,0	0,0	0,0	0,0	0,0	0,0	0,0	0,0
Mittelwert	0,0	0,0	0,0	0,0	0,0	0,0	0,0	0,0	0,0
Maximum	0,0	0,0	0,0	0,0	0,0	0,0	0,1	0,3	0,3



K:\B\_Projekte\1997\19978009\_DBPSU\_IB21\_Messkonzept\B-Vorlagen\[Vorlage-Wetterdaten.xlsx]6.1

## Angaben zum Messpunkt

**Messpunkt:** Sängersstraße 6, 70182 Stuttgart  
**Zeitraum:** Samstag, 24.02.2018 bis Samstag, 03.03.2018 (KW 8/2018)

Datum:	24.02	25.02	26.02	27.02	28.02	01.03	02.03	03.03	Woche
Messgröße:	(Sa)	(So)	(Mo)	(Di)	(Mi)	(Do)	(Fr)	(Sa)	
<b>Windgeschwindigkeit [km/h]</b>									
Minimum	1,4	0,8	1,0	0,1	0,2	0,9	0,2	0,1	0,1
Mittelwert	2,0	1,6	1,5	0,8	1,3	1,6	1,0	0,4	1,3
Maximum	2,9	2,2	1,9	1,4	2,1	1,9	1,8	0,8	2,9

