



bearbeitet durch:

**KREBS+KIEFER FRITZ AG**

Hilpertstraße 20 □ 64295 Darmstadt

Telefon (06151) 885 383

Telefax (06151) 885 220

E-Mail: [info-kkf@kuk.de](mailto:info-kkf@kuk.de)

[www.kuk.de](http://www.kuk.de)

Bericht Nr.: **19978009-AMS-1\_68**

Datum: **29.11.2017**

Auftraggeber:

**DB Projekt  
Stuttgart – Ulm GmbH  
Räpplenstraße 17  
70191 Stuttgart**

Sachbearbeiter:

**Dipl.-Phys. Andreas Malizki**

Qualitätskontrolle:

**Andre Kaminski B.Eng.**

Umfang des Dokumentes:

Textteil: 6 Seiten

Anhang 1: 8 Seiten

Anhang 2: 3 Seiten

Anhang 3: 1 Seite

Anhang 4: 3 Seiten

Anhang 5: 1 Seite

Anhang 6: 2 Seiten

## **MESSBERICHT - SCHALLSCHUTZ**

### **Vorhaben:**

Projekt „Stuttgart 21“: Umbau des Bahnknotens Stuttgart,  
Ausbau- und Neubaustrecke Stuttgart – Augsburg,  
Bereich Stuttgart – Wendlingen mit Flughafenanbindung

### **Planfeststellungsabschnitt:**

Planfeststellungsabschnitt 1.1

Talquerung mit neuem Hauptbahnhof

Bahn-km -0,4-42,0 bis Bahn-km +0,4+32,0

### **Untersuchungsumfang:**

Schallimmissionsmessungen zur Überwachung von  
Geräuscheinwirkungen durch die Bauarbeiten im  
Immissionsbereich IB-S1 „Sängerstraße“  
(Messpunkt IB-S1, Sängerstraße 6, 70182 Stuttgart)

### **Messzeitraum:**

30.10.2017 bis 06.11.2017 (KW 44)

## Inhaltsverzeichnis

<b>1</b>	<b>Messdurchführung</b>	<b>4</b>
<b>2</b>	<b>Messergebnisse</b>	<b>4</b>

## Abbildungsverzeichnis

Abbildung 1:	Blick auf das Baufeld bei Messbeginn am 30.10.2017	4
Abbildung 2:	Blick auf das Baufeld bei Messende am 06.11.2017	5

## Tabellenverzeichnis

Tabelle 1:	Mittelwerte für die vollständig erfassten Werktage	5
------------	--	---

## Anhänge

Anhang 1	Darstellung der Messwerte für den IB-S1
Anhang 2	Mittlere Tagesgänge für den IB-S1
Anhang 3	Wöchentliche Auswertung für den IB-S1
Anhang 4	Kumulative Darstellung der Messwerte für den IB-S1
Anhang 5	Übersichtslageplan
Anhang 6	Erfassung der Witterungsbedingungen

---

## Abkürzungsverzeichnis

AVV Baulärm	Allgem. Verwaltungsvorschrift zum Schutz gegen Baulärm
BImSchG	Bundes-Immissionsschutzgesetz
BImSchV	Verordnung zum Bundes-Immissionsschutzgesetz
dB(A)	Dezibel (A-bewertet)
IB	Immissionsbereich
IRW	Immissionsrichtwert [dB(A)]
KN	Kern-Nacht (0 Uhr bis 4 Uhr)
KT	Kern-Tag (8 Uhr bis 17 Uhr)
KW	Kalenderwoche
L <sub>r</sub>	Beurteilungspegel [dB(A)]
L <sub>Aeq</sub>	Energieäquivalenter A-bewerteter Mittelungspegel, [dB(A)]
L <sub>AFmax</sub>	Maximalwert des A-bewerteten Schalldruckpegels, [dB(A)]
L <sub>AFmin</sub>	Minimalwert des A-bewerteten Schalldruckpegels, [dB(A)]
L <sub>AF95</sub>	A-bewerteter Pegel, der in 95% der Zeit überschritten wird (Hintergrundgeräuschpegel), [dB(A)]
L <sub>AFTM5</sub>	A-bewerteter Taktmaximalpegel im 5-Sekunden-Takt, [dB(A)]
MP	Messposition
MW	Mittelwert

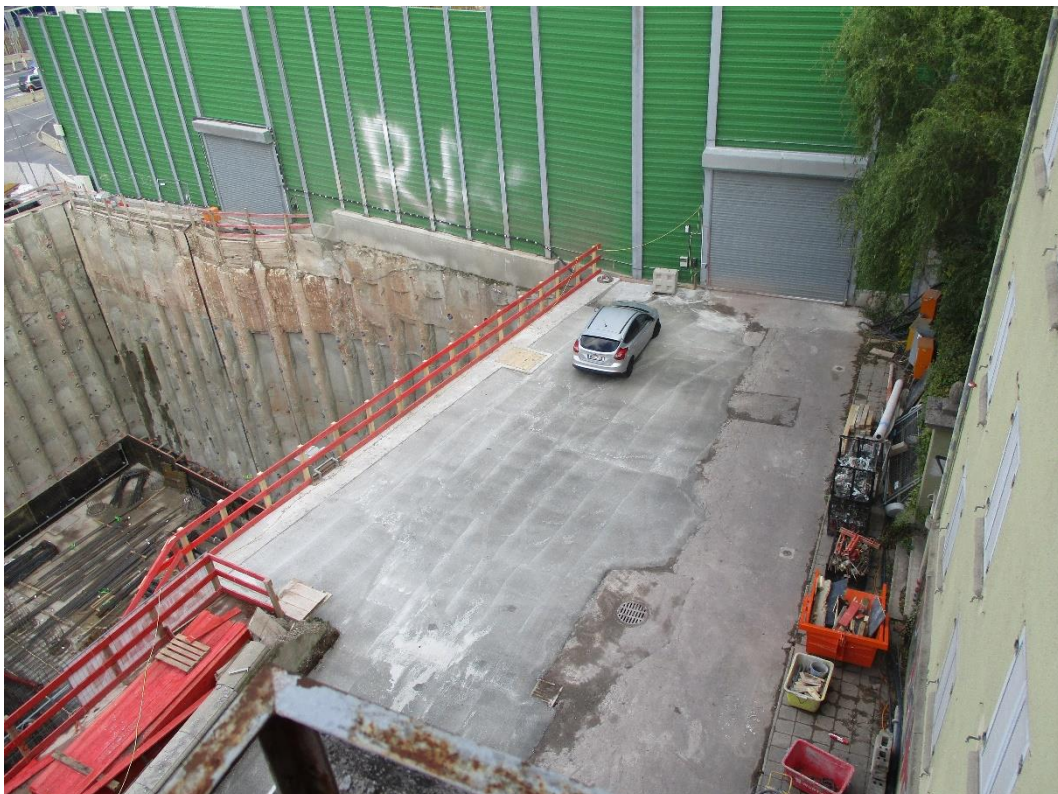
## 1 Messdurchführung

Der vorliegende Messbericht dient der Dokumentation von Schallimmissionsmessungen zur Überwachung von Baulärmeinwirkungen aus den Bauarbeiten im Planfeststellungsabschnitt 1.1 (Talquerung mit neuem Hauptbahnhof) des Bauvorhabens „Umbau des Bahnknotens Stuttgart, Projekt Stuttgart 21“ für den Zeitraum vom 30.10.2017 bis zum 06.11.2017 (KW 44) im Immissionsbereich IB-S1 „Sängerstraße“. Der entsprechende Messort befindet sich am Gebäude Sängerstraße 6 in 70182 Stuttgart (siehe Lageplan in **Anhang 5**). Angaben zu Sachverhalt und Aufgabenstellung, zu den Bearbeitungsgrundlagen sowie zur Messdurchführung finden sich im Bericht Nr. 97712-AMS1-1 vom 31.10.2014.

## 2 Messergebnisse

**Abbildung 1** und **Abbildung 2** zeigen jeweils einen Blick von der Messposition auf das Baufeld zu Beginn und zum Ende des Messzeitraums.

**Abbildung 1:** Blick auf das Baufeld bei Messbeginn am 30.10.2017



**Abbildung 2:** Blick auf das Baufeld bei Messende am 06.11.2017

Die Messergebnisse für alle erfassten Messtage sind im **Anhang 1** stundenweise tabellarisch und grafisch dargestellt. Einen Überblick über die ermittelten Mittelwerte der energieäquivalenten Mittelungspegel ( $L_{AFeq}$ ), der Wirkpegel gemäß AVV Baulärm ( $L_{AFTM5}$ ) sowie der Hintergrundgeräuschpegel ( $L_{AF95}$ ) für den Tag und die Nacht bzw. für den Kern-Tag und die Kern-Nacht gibt **Tabelle 1**.


**Tabelle 1:** Mittelwerte für die vollständig erfassten Werktage

Zeitraum	$L_{AFeq}$ [dB(A)]	$L_{AFTM5}$ [dB(A)]	$L_{AF95}$ [dB(A)]
Tag (7 Uhr bis 20 Uhr)	63,1	66,7	58,7
Kern-Tag (8 Uhr bis 17 Uhr)	63,5	66,6	58,8
Nacht (20 Uhr bis 7 Uhr)	59,1	62,1	54,1
Kern-Nacht (0 Uhr bis 4 Uhr)	56,7	60,4	50,4

---

Der grafischen Darstellung der mittleren Tagesgänge für die vollständig erfassten Werktage in **Anhang 2** lässt sich entnehmen, dass die registrierten Geräuscheinwirkungen über die ganze Woche schwanken. In **Anhang 3** ist ebenfalls zu erkennen, dass die Mittelwerte für den Kern-Tag an den Werktagen (Do & Fr) höher als am Wochenende sind. In der Kern-Nacht sind dagegen die Geräuscheinwirkungen vom Freitag bis Samstag höher.

Wie die kumulative Auswertung in **Anhang 4** zeigt, haben sich die für den Kern-Tag (8 Uhr bis 17 Uhr) ermittelten Geräuschpegel im Vergleich zum vorangegangenen Messzeitraum (KW 43/2017) um bis zu - 4,6 dB(A) und für die Kern-Nacht (0 Uhr bis 4 Uhr) um bis zu - 5,4 dB(A) reduziert.



**Dipl.-Phys. Peter Fritz**



**Dipl.-Phys. Andreas Malizki.**

# ANHANG



# Schallpegeldauermessung

Messtechnische Ermittlung der Umgebungsgeräusche

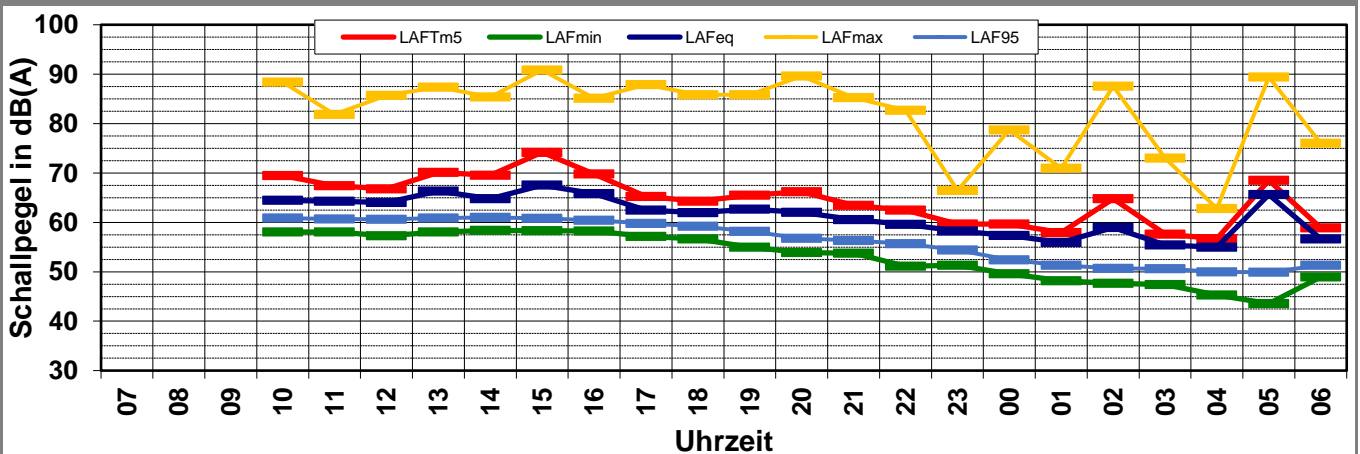
K:\B\_Projekte\1997\19978009\_DBPSU\_IB21\_Messkonzept\PPFA\_1-1\IB-S1\_Sängerstraße\_6\B-Baulärm\A\_Messdaten\KW44\17103001\_LD0.xlsx\1.1

## Angaben zum Immissionsort

<b>Messpunkt:</b>	IB-S1 (Sängerstraße)
<b>Objektadresse:</b>	Sängerstraße 6, 70182 Stuttgart
<b>Tag / Datum</b>	Montag, 30. Oktober 2017

Messung		L <sub>AFeq</sub>	L <sub>AFTm5</sub>	L <sub>AFmax</sub>	L <sub>AFmin</sub>	L <sub>AF95</sub>	Anmerkungen
von	bis	dB(A)	dB(A)	dB(A)	dB(A)	dB(A)	
07:00	08:00						
08:00	09:00						
09:00	10:00						
10:00	11:00	64,4	<b>69,5</b>	88,4	58,0	60,9	
11:00	12:00	64,3	<b>67,4</b>	81,9	58,0	60,7	
12:00	13:00	64,0	<b>66,8</b>	85,7	57,3	60,6	
13:00	14:00	66,3	<b>70,1</b>	87,4	58,1	60,9	
14:00	15:00	64,8	<b>69,5</b>	85,4	58,4	61,0	
15:00	16:00	67,5	<b>74,2</b>	90,8	58,3	60,8	
16:00	17:00	65,8	<b>69,8</b>	85,1	58,2	60,4	
17:00	18:00	62,5	<b>65,2</b>	87,9	57,2	59,8	
18:00	19:00	61,9	<b>64,3</b>	85,8	56,6	59,2	
19:00	20:00	62,6	<b>65,5</b>	85,8	55,0	58,2	
20:00	21:00	62,0	<b>66,2</b>	89,6	53,9	56,8	
21:00	22:00	60,6	<b>63,4</b>	85,2	53,8	56,3	
22:00	23:00	59,6	<b>62,5</b>	82,7	51,1	55,7	
23:00	00:00	58,2	<b>59,7</b>	66,5	51,3	54,4	
00:00	01:00	57,3	<b>59,7</b>	78,7	49,6	52,4	
01:00	02:00	56,0	<b>57,9</b>	70,9	48,2	51,3	
02:00	03:00	59,0	<b>64,8</b>	87,6	47,7	50,7	
03:00	04:00	55,4	<b>57,6</b>	73,0	47,4	50,6	
04:00	05:00	55,0	<b>56,7</b>	62,8	45,3	50,0	
05:00	06:00	65,6	<b>68,5</b>	89,4	43,6	49,9	
06:00	07:00	56,7	<b>58,9</b>	76,0	49,0	51,3	
<b>Mittelwert Tag (7 - 20 Uhr)</b>		64,8	69,2	87,0	57,6	60,3	
<b>Mittelwert Nacht (20 - 7 Uhr)</b>		59,9	63,1	84,4	50,2	53,4	
<b>lauteste Nachtstunde</b>		65,6	68,5	-	-	49,9	

## Zeitverlauf des Schallpegels





# Schallpegeldauermessung

Messtechnische Ermittlung der Umgebungsgeräusche

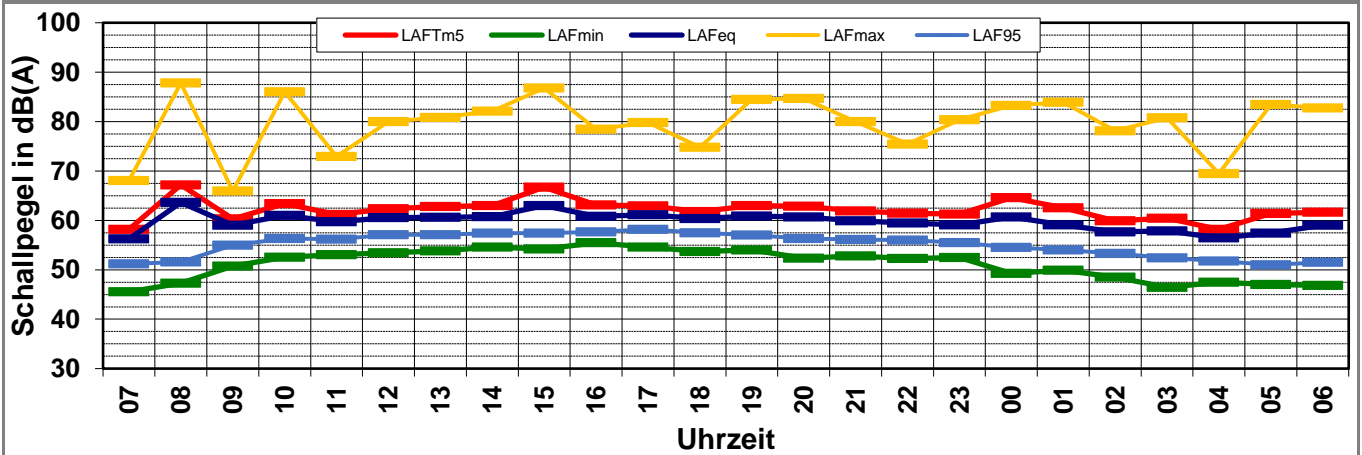
K:\B\_Projekte\1997\19978009\_DBPSU\_IB21\_Messkonzept\PF\_A\_1-1\IB-S1\_Sängerstraße\_6\B-Baulärm\A\_Messdaten\KW44\17103100\_LD0.xlsx\1.2

## Angaben zum Immissionsort

<b>Messpunkt:</b>	IB-S1 (Sängerstraße)
<b>Objektadresse:</b>	Sängerstraße 6, 70182 Stuttgart
<b>Tag / Datum</b>	Dienstag, 31. Oktober 2017

Messung		L <sub>AFeq</sub>	L <sub>AFTm5</sub>	L <sub>AFmax</sub>	L <sub>AFmin</sub>	L <sub>AF95</sub>	Anmerkungen
von	bis	dB(A)	dB(A)	dB(A)	dB(A)	dB(A)	
07:00	08:00	56,2	<b>58,2</b>	68,0	45,5	51,2	
08:00	09:00	63,6	<b>67,2</b>	87,8	47,3	51,6	
09:00	10:00	59,0	<b>60,3</b>	65,9	50,7	55,0	
10:00	11:00	61,0	<b>63,4</b>	86,0	52,6	56,3	
11:00	12:00	59,7	<b>61,2</b>	72,9	53,0	56,2	
12:00	13:00	60,5	<b>62,4</b>	80,0	53,4	57,1	
13:00	14:00	60,6	<b>62,8</b>	80,8	53,8	57,1	
14:00	15:00	60,7	<b>63,0</b>	82,1	54,6	57,4	
15:00	16:00	63,0	<b>66,7</b>	86,8	54,2	57,4	
16:00	17:00	60,8	<b>63,1</b>	78,4	55,5	57,7	
17:00	18:00	61,2	<b>63,0</b>	79,8	54,6	58,2	
18:00	19:00	60,4	<b>61,8</b>	74,8	53,7	57,5	
19:00	20:00	60,9	<b>63,0</b>	84,5	54,0	57,0	
20:00	21:00	60,7	<b>62,9</b>	84,7	52,4	56,3	
21:00	22:00	59,9	<b>61,9</b>	80,0	52,8	56,1	
22:00	23:00	59,5	<b>61,4</b>	75,4	52,3	56,0	
23:00	00:00	59,1	<b>61,3</b>	80,4	52,5	55,5	
00:00	01:00	60,7	<b>64,6</b>	83,3	49,2	54,5	
01:00	02:00	59,1	<b>62,6</b>	83,9	49,9	54,0	
02:00	03:00	57,7	<b>59,9</b>	78,1	48,5	53,3	
03:00	04:00	57,9	<b>60,4</b>	80,7	46,4	52,4	
04:00	05:00	56,4	<b>58,2</b>	69,5	47,4	51,8	
05:00	06:00	57,4	<b>61,4</b>	83,5	47,0	51,0	
06:00	07:00	59,0	<b>61,6</b>	82,7	46,8	51,5	
<b>Mittelwert Tag (7 - 20 Uhr)</b>		60,9	63,4	82,6	53,2	56,5	
<b>Mittelwert Nacht (20 - 7 Uhr)</b>		59,0	61,8	81,6	50,2	54,2	
<b>lauteste Nachtstunde</b>		60,7	62,9	-	-	56,3	

## Zeitverlauf des Schallpegels



# Schallpegeldauermessung

Messtechnische Ermittlung der Umgebungsgeräusche

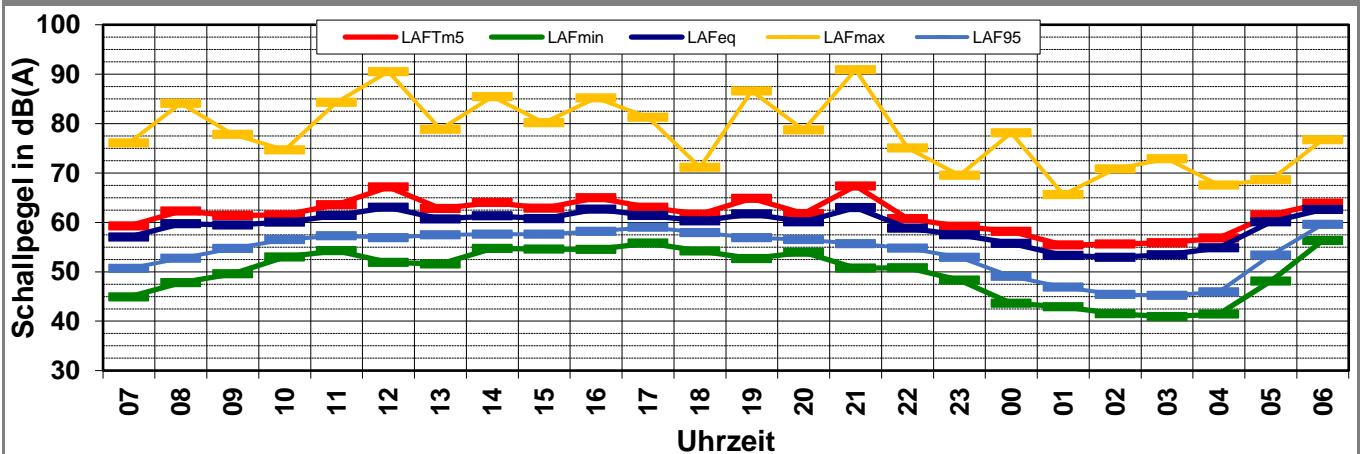
K:\B\_Projekte\1997\19978009\_DBPSU\_IB21\_Messkonzept\PPFA\_1-1\IB-S1\_Sängerstraße\_6\B-Baulärm\A\_Messdaten\KW44\17110100\_LD0.xlsx\1.3

## Angaben zum Immissionsort

<b>Messpunkt:</b>	IB-S1 (Sängerstraße)
<b>Objektadresse:</b>	Sängerstraße 6, 70182 Stuttgart
<b>Tag / Datum</b>	Mittwoch, 1. November 2017

Messung		L <sub>AFeq</sub>	L <sub>AFTm5</sub>	L <sub>AFmax</sub>	L <sub>AFmin</sub>	L <sub>AF95</sub>	Anmerkungen
von	bis	dB(A)	dB(A)	dB(A)	dB(A)	dB(A)	
07:00	08:00	57,0	<b>59,3</b>	76,1	44,9	50,7	
08:00	09:00	59,7	<b>62,3</b>	84,1	47,8	52,7	
09:00	10:00	59,4	<b>61,4</b>	77,8	49,6	54,7	
10:00	11:00	60,1	<b>61,5</b>	74,7	53,0	56,5	
11:00	12:00	61,4	<b>63,6</b>	84,3	54,3	57,3	
12:00	13:00	63,0	<b>67,2</b>	90,5	51,9	56,9	
13:00	14:00	60,7	<b>62,8</b>	78,9	51,6	57,5	
14:00	15:00	61,3	<b>64,0</b>	85,4	54,7	57,6	
15:00	16:00	60,7	<b>62,9</b>	80,2	54,6	57,6	
16:00	17:00	62,7	<b>65,0</b>	85,2	54,5	58,2	
17:00	18:00	61,4	<b>63,0</b>	81,3	55,8	59,0	
18:00	19:00	60,3	<b>61,6</b>	71,1	54,2	57,9	
19:00	20:00	61,7	<b>64,8</b>	86,6	52,7	56,9	
20:00	21:00	60,1	<b>61,8</b>	78,7	54,0	56,5	
21:00	22:00	63,0	<b>67,4</b>	90,9	50,8	55,7	
22:00	23:00	58,8	<b>60,8</b>	75,1	50,8	54,8	
23:00	00:00	57,5	<b>59,2</b>	69,5	48,3	52,9	
00:00	01:00	55,8	<b>58,2</b>	78,1	43,6	49,1	
01:00	02:00	53,3	<b>55,4</b>	65,6	42,9	46,9	
02:00	03:00	52,9	<b>55,6</b>	70,8	41,5	45,4	
03:00	04:00	53,4	<b>55,9</b>	72,8	40,9	45,2	
04:00	05:00	54,8	<b>56,9</b>	67,5	41,4	45,9	
05:00	06:00	60,1	<b>61,5</b>	68,6	48,1	53,4	
06:00	07:00	62,6	<b>63,9</b>	76,7	56,3	59,6	
<b>Mittelwert Tag (7 - 20 Uhr)</b>		61,0	63,5	84,0	53,1	56,9	
<b>Mittelwert Nacht (20 - 7 Uhr)</b>		58,9	61,4	81,4	50,1	53,9	
<b>lauteste Nachtstunde</b>		63,0	67,4	-	-	55,7	

## Zeitverlauf des Schallpegels



# Schallpegeldauermessung

Messtechnische Ermittlung der Umgebungsgeräusche

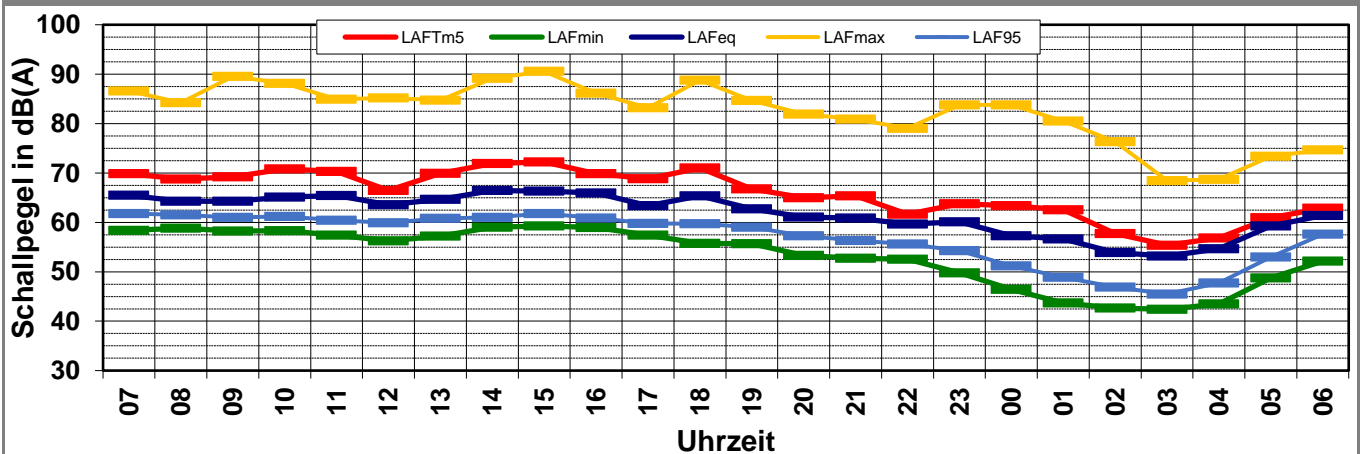
K:\B\_Projekte\1997\19978009\_DBPSU\_IB21\_Messkonzept\PFPA\_1-1\IB-S1\_Sängerstraße\_6\B-Baulärm\A\_Messdaten\KW44\17110200\_LD0.xlsx1.4

## Angaben zum Immissionsort

<b>Messpunkt:</b>	IB-S1 (Sängerstraße)
<b>Objektadresse:</b>	Sängerstraße 6, 70182 Stuttgart
<b>Tag / Datum</b>	Donnerstag, 2. November 2017

Messung		L <sub>AFeq</sub>	L <sub>AFTm5</sub>	L <sub>AFmax</sub>	L <sub>AFmin</sub>	L <sub>AF95</sub>	Anmerkungen
von	bis	dB(A)	dB(A)	dB(A)	dB(A)	dB(A)	
07:00	08:00	65,5	<b>69,8</b>	86,6	58,4	61,8	
08:00	09:00	64,3	<b>68,8</b>	84,2	58,8	61,5	
09:00	10:00	64,3	<b>69,2</b>	89,6	58,3	61,0	
10:00	11:00	65,1	<b>70,8</b>	88,1	58,3	61,2	
11:00	12:00	65,4	<b>70,3</b>	84,9	57,4	60,4	
12:00	13:00	63,5	<b>66,5</b>	85,2	56,3	59,9	
13:00	14:00	64,6	<b>69,9</b>	84,7	57,2	60,8	
14:00	15:00	66,4	<b>71,9</b>	89,2	59,0	61,0	
15:00	16:00	66,3	<b>72,2</b>	90,6	59,3	61,8	
16:00	17:00	65,9	<b>69,9</b>	86,1	58,9	60,9	
17:00	18:00	63,4	<b>68,8</b>	83,2	57,4	59,8	
18:00	19:00	65,4	<b>71,0</b>	88,8	55,8	59,7	
19:00	20:00	62,7	<b>66,8</b>	84,7	55,7	59,0	
20:00	21:00	61,0	<b>65,0</b>	81,9	53,3	57,3	
21:00	22:00	60,9	<b>65,3</b>	80,9	52,7	56,3	
22:00	23:00	59,7	<b>61,7</b>	79,0	52,5	55,6	
23:00	00:00	60,1	<b>63,8</b>	83,8	49,7	54,3	
00:00	01:00	57,3	<b>63,4</b>	83,8	46,5	51,2	
01:00	02:00	56,6	<b>62,5</b>	80,5	43,7	48,9	
02:00	03:00	53,9	<b>57,7</b>	76,3	42,6	46,9	
03:00	04:00	53,2	<b>55,4</b>	68,4	42,4	45,5	
04:00	05:00	54,7	<b>56,9</b>	68,7	43,5	47,7	
05:00	06:00	59,2	<b>60,9</b>	73,4	48,8	53,0	
06:00	07:00	61,4	<b>62,9</b>	74,7	52,2	57,6	
<b>Mittelwert Tag (7 - 20 Uhr)</b>		65,0	70,0	87,2	57,9	60,8	
<b>Mittelwert Nacht (20 - 7 Uhr)</b>		58,8	62,4	79,8	49,8	53,9	
<b>lauteste Nachtstunde</b>		61,4	62,9	-	-	57,6	

## Zeitverlauf des Schallpegels



# Schallpegeldauermessung

Messtechnische Ermittlung der Umgebungsgeräusche

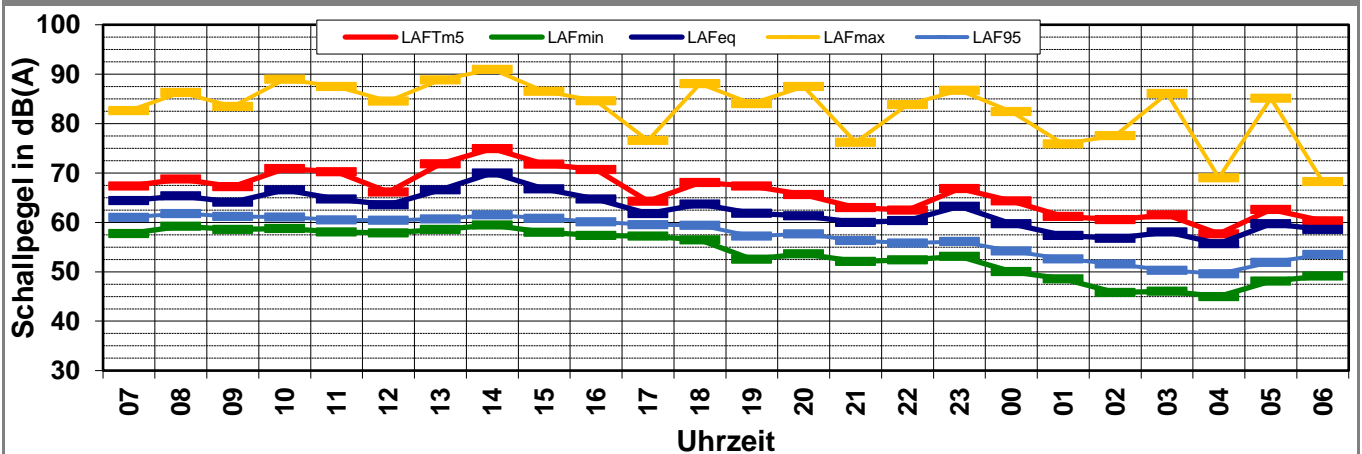
K:\B\_Projekte\1997\19978009\_DBPSU\_IB21\_Messkonzept\PFPA\_1-1\IB-S1\_Sängerstraße\_6\B-Baulärm\A\_Messdaten\KW44\17110300\_LD0.xlsx!1.5

## Angaben zum Immissionsort

<b>Messpunkt:</b>	IB-S1 (Sängerstraße)
<b>Objektadresse:</b>	Sängerstraße 6, 70182 Stuttgart
<b>Tag / Datum</b>	Freitag, 3. November 2017

Messung		L <sub>AFeq</sub>	L <sub>AFTm5</sub>	L <sub>AFmax</sub>	L <sub>AFmin</sub>	L <sub>AF95</sub>	Anmerkungen
von	bis	dB(A)	dB(A)	dB(A)	dB(A)	dB(A)	
07:00	08:00	64,4	<b>67,4</b>	82,6	57,7	61,0	
08:00	09:00	65,4	<b>68,8</b>	86,3	59,2	61,8	
09:00	10:00	64,1	<b>67,2</b>	83,5	58,6	61,2	
10:00	11:00	66,6	<b>70,9</b>	89,0	58,7	61,1	
11:00	12:00	64,8	<b>70,3</b>	87,5	58,0	60,5	
12:00	13:00	63,6	<b>66,2</b>	84,5	57,8	60,4	
13:00	14:00	66,6	<b>71,8</b>	88,8	58,5	60,7	
14:00	15:00	70,0	<b>74,9</b>	91,0	59,5	61,5	
15:00	16:00	66,8	<b>71,7</b>	86,5	58,0	60,8	
16:00	17:00	64,7	<b>70,7</b>	84,6	57,3	60,1	
17:00	18:00	61,7	<b>64,3</b>	76,6	57,2	59,5	
18:00	19:00	63,7	<b>68,1</b>	88,1	56,5	59,4	
19:00	20:00	61,8	<b>67,3</b>	84,0	52,5	57,2	
20:00	21:00	61,3	<b>65,6</b>	87,5	53,6	57,7	
21:00	22:00	60,0	<b>63,0</b>	76,2	52,1	56,3	
22:00	23:00	60,4	<b>62,5</b>	83,8	52,4	55,8	
23:00	00:00	63,2	<b>66,8</b>	86,7	53,1	56,1	
00:00	01:00	59,7	<b>64,4</b>	82,4	50,0	54,2	
01:00	02:00	57,4	<b>61,2</b>	75,9	48,5	52,6	
02:00	03:00	56,8	<b>60,5</b>	77,5	45,8	51,6	
03:00	04:00	58,0	<b>61,5</b>	86,1	46,1	50,3	
04:00	05:00	55,7	<b>57,7</b>	69,0	45,0	49,6	
05:00	06:00	59,7	<b>62,6</b>	85,1	48,1	51,9	
06:00	07:00	58,6	<b>60,3</b>	68,2	49,2	53,5	
<b>Mittelwert Tag (7 - 20 Uhr)</b>		65,5	70,1	86,8	57,9	60,5	
<b>Mittelwert Nacht (20 - 7 Uhr)</b>		59,7	63,1	83,3	50,4	54,3	
<b>lauteste Nachtstunde</b>		63,2	66,8	-	-	56,1	

## Zeitverlauf des Schallpegels



# Schallpegeldauermessung

Messtechnische Ermittlung der Umgebungsgeräusche

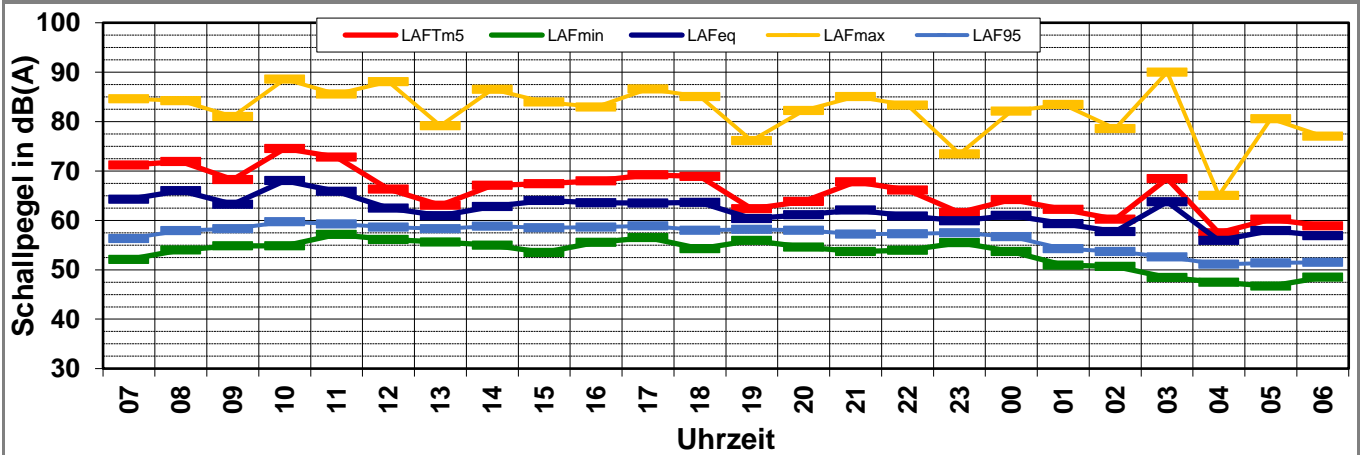
K:\B\_Projekte\1997\19978009\_DBPSU\_IB21\_Messkonzept\PF\_A\_1-1\IB-S1\_Sängerstraße\_6\B-Baulärm\A\_Messdaten\KW44\17110400\_LD0.xlsx|1.6

## Angaben zum Immissionsort

<b>Messpunkt:</b>	IB-S1 (Sängerstraße)
<b>Objektadresse:</b>	Sängerstraße 6, 70182 Stuttgart
<b>Tag / Datum</b>	Samstag, 4. November 2017

Messung		L <sub>AFeq</sub>	L <sub>AFTm5</sub>	L <sub>AFmax</sub>	L <sub>AFmin</sub>	L <sub>AF95</sub>	Anmerkungen
von	bis	dB(A)	dB(A)	dB(A)	dB(A)	dB(A)	
07:00	08:00	64,3	<b>71,2</b>	84,6	52,1	56,3	
08:00	09:00	66,0	<b>71,9</b>	84,2	54,0	57,9	
09:00	10:00	63,2	<b>68,2</b>	81,0	54,9	58,3	
10:00	11:00	68,0	<b>74,5</b>	88,6	54,8	59,7	
11:00	12:00	65,9	<b>72,8</b>	85,6	57,1	59,3	
12:00	13:00	62,5	<b>66,4</b>	88,1	56,1	58,6	
13:00	14:00	61,0	<b>63,1</b>	79,2	55,6	58,3	
14:00	15:00	62,8	<b>67,1</b>	86,5	55,0	58,8	
15:00	16:00	64,0	<b>67,4</b>	83,9	53,5	58,5	
16:00	17:00	63,6	<b>68,0</b>	82,9	55,5	58,6	
17:00	18:00	63,5	<b>69,2</b>	86,6	56,5	58,9	
18:00	19:00	63,6	<b>68,9</b>	85,0	54,2	58,0	
19:00	20:00	60,3	<b>62,4</b>	76,2	55,9	58,2	
20:00	21:00	61,1	<b>63,9</b>	82,2	54,6	58,0	
21:00	22:00	62,1	<b>67,8</b>	85,1	53,7	57,2	
22:00	23:00	60,9	<b>66,2</b>	83,3	53,9	57,3	
23:00	00:00	59,9	<b>61,6</b>	73,4	55,5	57,5	
00:00	01:00	61,0	<b>64,2</b>	82,1	53,7	56,7	
01:00	02:00	59,4	<b>62,2</b>	83,5	51,0	54,3	
02:00	03:00	57,7	<b>60,3</b>	78,6	50,7	53,7	
03:00	04:00	63,8	<b>68,4</b>	90,0	48,4	52,6	
04:00	05:00	55,9	<b>57,5</b>	65,1	47,5	51,1	
05:00	06:00	57,9	<b>60,2</b>	80,6	46,7	51,4	
06:00	07:00	56,9	<b>58,9</b>	77,0	48,5	51,5	
<b>Mittelwert Tag (7 - 20 Uhr)</b>		64,2	69,8	85,1	55,2	58,5	
<b>Mittelwert Nacht (20 - 7 Uhr)</b>		60,3	64,2	83,3	52,2	55,4	
<b>lauteste Nachtstunde</b>		63,8	68,4	-	-	52,6	

## Zeitverlauf des Schallpegels



# Schallpegeldauermessung

Messtechnische Ermittlung der Umgebungsgeräusche

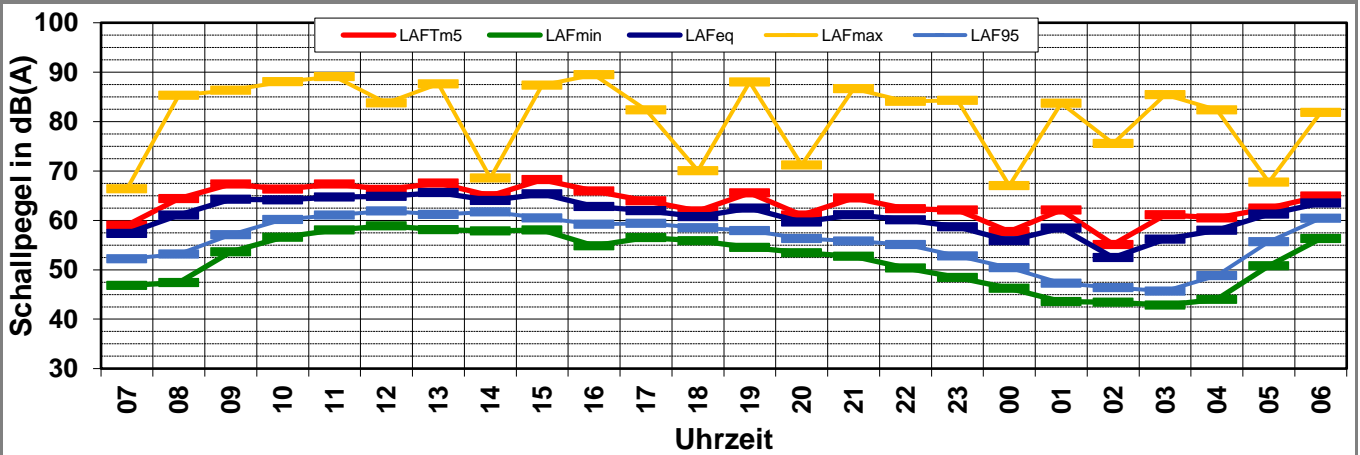
K:\B\_Projekte\1997\19978009\_DBPSU\_IB21\_Messkonzept\PF\_A\_1-1\IB-S1\_Sängerstraße\_6\B-Baulärm\A\_Messdaten\KW44\17110500\_LD0.xlsx\1.7

## Angaben zum Immissionsort

<b>Messpunkt:</b>	IB-S1 (Sängerstraße)
<b>Objektadresse:</b>	Sängerstraße 6, 70182 Stuttgart
<b>Tag / Datum</b>	Sonntag, 5. November 2017

Messung		L <sub>AFeq</sub>	L <sub>AFTm5</sub>	L <sub>AFmax</sub>	L <sub>AFmin</sub>	L <sub>AF95</sub>	Anmerkungen
von	bis	dB(A)	dB(A)	dB(A)	dB(A)	dB(A)	
07:00	08:00	57,3	<b>59,0</b>	66,4	46,8	52,2	
08:00	09:00	61,1	<b>64,4</b>	85,3	47,4	53,2	
09:00	10:00	64,3	<b>67,3</b>	86,4	53,6	57,1	
10:00	11:00	64,1	<b>66,3</b>	88,1	56,6	60,2	
11:00	12:00	64,7	<b>67,4</b>	89,1	58,1	61,1	
12:00	13:00	64,9	<b>66,2</b>	83,8	58,9	61,9	
13:00	14:00	65,6	<b>67,6</b>	87,6	58,1	61,2	
14:00	15:00	64,0	<b>65,0</b>	68,6	57,9	61,7	
15:00	16:00	65,4	<b>68,2</b>	87,4	58,1	60,5	
16:00	17:00	62,8	<b>66,0</b>	89,5	54,9	59,2	
17:00	18:00	62,0	<b>63,9</b>	82,3	56,5	59,4	
18:00	19:00	60,8	<b>61,9</b>	70,1	55,9	58,5	
19:00	20:00	62,5	<b>65,5</b>	88,0	54,5	57,9	
20:00	21:00	59,7	<b>61,0</b>	71,2	53,5	56,3	
21:00	22:00	61,1	<b>64,5</b>	86,7	52,7	55,8	
22:00	23:00	60,1	<b>62,3</b>	84,1	50,4	55,1	
23:00	00:00	58,7	<b>62,1</b>	84,3	48,5	52,8	
00:00	01:00	55,9	<b>57,8</b>	67,0	46,2	50,4	
01:00	02:00	58,4	<b>62,1</b>	83,7	43,6	47,3	
02:00	03:00	52,5	<b>55,1</b>	75,5	43,4	46,4	
03:00	04:00	56,2	<b>61,1</b>	85,4	42,8	45,7	
04:00	05:00	58,0	<b>60,5</b>	82,4	44,0	48,8	
05:00	06:00	61,3	<b>62,5</b>	67,8	50,8	55,7	
06:00	07:00	63,5	<b>64,9</b>	81,9	56,3	60,4	
<b>Mittelwert Tag (7 - 20 Uhr)</b>		63,5	65,9	86,1	56,3	59,5	
<b>Mittelwert Nacht (20 - 7 Uhr)</b>		59,5	62,0	82,5	50,6	54,5	
<b>lauteste Nachtstunde</b>		63,5	64,9	-	-	60,4	

## Zeitverlauf des Schallpegels





# Schallpegeldauermessung

Messtechnische Ermittlung der Umgebungsgeräusche

K:\B\_Projekte\1997\19978009\_DBPSU\_IB21\_Messkonzept\PPFA\_1-1\IB-S1\_Sängerstraße\_6\B-Baulärm\A\_Messdaten\KW44\17110600\_LD0.xlsx\1.8

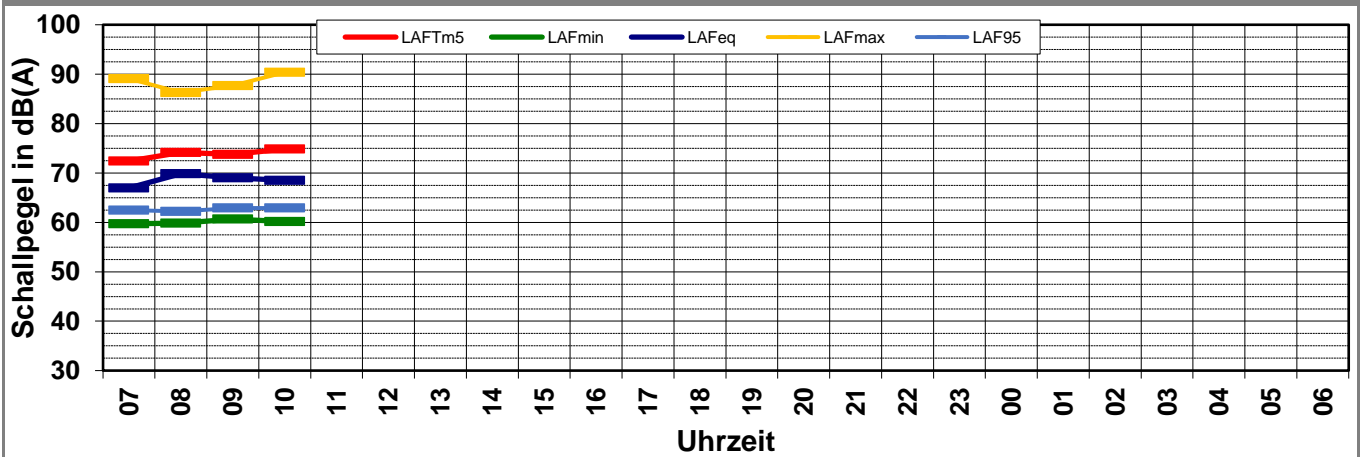
## Angaben zum Immissionsort

<b>Messpunkt:</b>	IB-S1 (Sängerstraße)
<b>Objektadresse:</b>	Sängerstraße 6, 70182 Stuttgart
<b>Tag / Datum</b>	Montag, 6. November 2017

Messung		L <sub>AFeq</sub>	L <sub>AFTm5</sub>	L <sub>AFmax</sub>	L <sub>AFmin</sub>	L <sub>AF95</sub>	Anmerkungen
von	bis	dB(A)	dB(A)	dB(A)	dB(A)	dB(A)	
07:00	08:00	67,0	<b>72,4</b>	89,1	59,7	62,5	
08:00	09:00	69,8	<b>74,1</b>	86,3	59,9	62,2	
09:00	10:00	69,1	<b>73,8</b>	87,7	60,7	62,9	
10:00	11:00	68,5	<b>74,8</b>	90,4	60,2	62,9	
11:00	12:00						
12:00	13:00						
13:00	14:00						
14:00	15:00						
15:00	16:00						
16:00	17:00						
17:00	18:00						
18:00	19:00						
19:00	20:00						
20:00	21:00						
21:00	22:00						
22:00	23:00						
23:00	00:00						
00:00	01:00						
01:00	02:00						
02:00	03:00						
03:00	04:00						
04:00	05:00						
05:00	06:00						
06:00	07:00						

<b>Mittelwert Tag (7 - 20 Uhr)</b>	68,7	73,9	88,6	60,1	62,6	
<b>Mittelwert Nacht (20 - 7 Uhr)</b>						
<b>lauteste Nachtstunde</b>			-	-		

## Zeitverlauf des Schallpegels





# Schallpegeldauermessung

Messtechnische Ermittlung der Umgebungsgeräusche

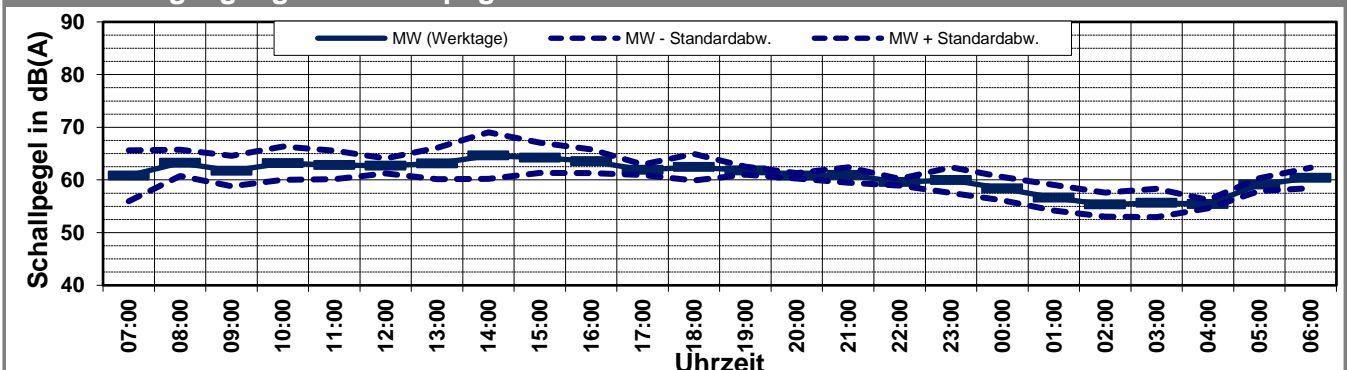
\\kuk\da\Bauphysik\B\_Projekte\1997\19978009\_DBPSU\_IB21\_Messkonzept\C\_Makro[Vorlage Woche.xlsx]Statistik\_neu

## Angaben zum Immissionsort

<b>Messpunkt:</b>	IB-S1 (Sängerstraße)
<b>Objektadresse:</b>	Sängerstraße 6, 70182 Stuttgart
<b>Zeitraum:</b>	Dienstag, 31.10.2017 bis Sonntag, 05.11.2017

Messgröße:		L <sub>AFeq</sub> [dB(A)]								MW (Werk- tage)	St.-abw. (Werk- tage)
Datum:		31.10	01.11	02.11	03.11	04.11	05.11				
von	bis	(Di)	(Mi)	(Do)	(Fr)	(Sa)	(So)				
07:00	08:00	56,2	57,0	65,5	64,4	64,3	57,3			60,8	4,8
08:00	09:00	63,6	59,7	64,3	65,4	66,0	61,1			63,2	2,5
09:00	10:00	59,0	59,4	64,3	64,1	63,2	64,3			61,7	2,9
10:00	11:00	61,0	60,1	65,1	66,6	68,0	64,1			63,2	3,2
11:00	12:00	59,7	61,4	65,4	64,8	65,9	64,7			62,8	2,7
12:00	13:00	60,5	63,0	63,5	63,6	62,5	64,9			62,7	1,4
13:00	14:00	60,6	60,7	64,6	66,6	61,0	65,6			63,1	3,0
14:00	15:00	60,7	61,3	66,4	70,0	62,8	64,0			64,6	4,4
15:00	16:00	63,0	60,7	66,3	66,8	64,0	65,4			64,2	2,9
16:00	17:00	60,8	62,7	65,9	64,7	63,6	62,8			63,5	2,3
17:00	18:00	61,2	61,4	63,4	61,7	63,5	62,0			61,9	1,0
18:00	19:00	60,4	60,3	65,4	63,7	63,6	60,8			62,4	2,5
19:00	20:00	60,9	61,7	62,7	61,8	60,3	62,5			61,8	0,8
20:00	21:00	60,7	60,1	61,0	61,3	61,1	59,7			60,8	0,5
21:00	22:00	59,9	63,0	60,9	60,0	62,1	61,1			60,9	1,4
22:00	23:00	59,5	58,8	59,7	60,4	60,9	60,1			59,6	0,6
23:00	00:00	59,1	57,5	60,1	63,2	59,9	58,7			60,0	2,4
00:00	01:00	60,7	55,8	57,3	59,7	61,0	55,9			58,4	2,2
01:00	02:00	59,1	53,3	56,6	57,4	59,4	58,4			56,6	2,4
02:00	03:00	57,7	52,9	53,9	56,8	57,7	52,5			55,3	2,3
03:00	04:00	57,9	53,4	53,2	58,0	63,8	56,2			55,6	2,7
04:00	05:00	56,4	54,8	54,7	55,7	55,9	58,0			55,4	0,8
05:00	06:00	57,4	60,1	59,2	59,7	57,9	61,3			59,1	1,2
06:00	07:00	59,0	62,6	61,4	58,6	56,9	63,5			60,4	1,9
<b>MW Tag</b>		<b>60,9</b>	<b>61,0</b>	<b>65,0</b>	<b>65,5</b>	<b>64,2</b>	<b>63,5</b>			<b>63,1</b>	<b>2,5</b>
<b>MW Kern-Tag</b>		<b>61,2</b>	<b>61,2</b>	<b>65,2</b>	<b>66,3</b>	<b>64,6</b>	<b>64,3</b>			<b>63,5</b>	<b>2,7</b>
<b>MW Nacht</b>		<b>59,0</b>	<b>58,9</b>	<b>58,8</b>	<b>59,7</b>	<b>60,3</b>	<b>59,5</b>			<b>59,1</b>	<b>0,4</b>
<b>MW Kern-Nacht</b>		<b>59,0</b>	<b>54,0</b>	<b>55,6</b>	<b>58,1</b>	<b>61,0</b>	<b>56,2</b>			<b>56,7</b>	<b>2,3</b>

## Mittlerer Tagesgang des Schallpegels



# Schallpegeldauermessung

Messtechnische Ermittlung der Umgebungsgeräusche

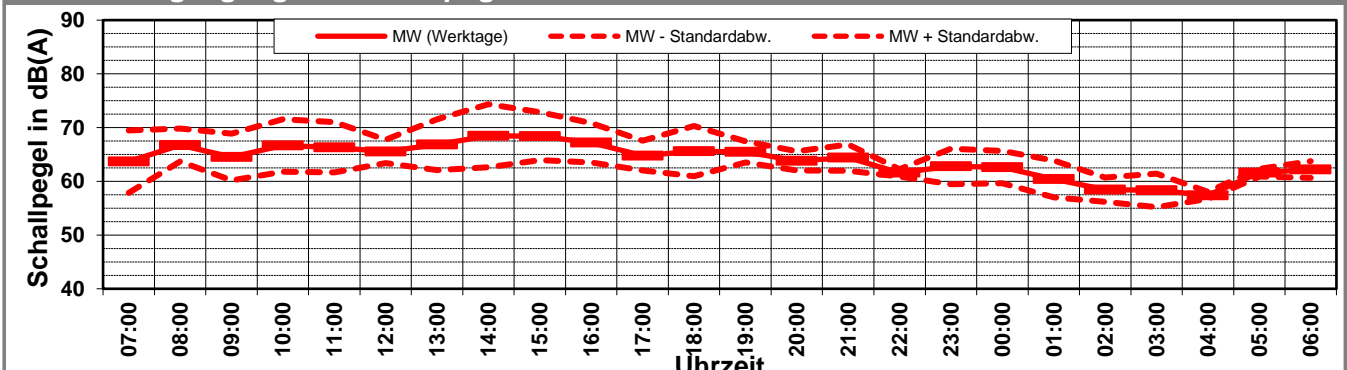
\\kuk\da\Bauphysik\B\_Projekte\1997\19978009\_DBPSU\_IB21\_Messkonzept\C\_Makro[Vorlage Woche.xlsx]Statistik\_neu

## Angaben zum Immissionsort

<b>Messpunkt:</b>	IB-S1 (Sängerstraße)
<b>Objektadresse:</b>	Sängerstraße 6, 70182 Stuttgart
<b>Zeitraum:</b>	Dienstag, 31.10.2017 bis Sonntag, 05.11.2017

Messgröße:		L <sub>AFTM5</sub> [dB(A)]								MW (Werk- tage)	St.-abw. (Werk- tage)
Datum:		31.10	01.11	02.11	03.11	04.11	05.11				
von	bis	(Di)	(Mi)	(Do)	(Fr)	(Sa)	(So)				
07:00	08:00	58,2	59,3	69,8	67,4	71,2	59,0			63,7	5,8
08:00	09:00	67,2	62,3	68,8	68,8	71,9	64,4			66,8	3,1
09:00	10:00	60,3	61,4	69,2	67,2	68,2	67,3			64,5	4,4
10:00	11:00	63,4	61,5	70,8	70,9	74,5	66,3			66,7	4,9
11:00	12:00	61,2	63,6	70,3	70,3	72,8	67,4			66,3	4,7
12:00	13:00	62,4	67,2	66,5	66,2	66,4	66,2			65,5	2,2
13:00	14:00	62,8	62,8	69,9	71,8	63,1	67,6			66,8	4,7
14:00	15:00	63,0	64,0	71,9	74,9	67,1	65,0			68,5	5,9
15:00	16:00	66,7	62,9	72,2	71,7	67,4	68,2			68,4	4,5
16:00	17:00	63,1	65,0	69,9	70,7	68,0	66,0			67,2	3,7
17:00	18:00	63,0	63,0	68,8	64,3	69,2	63,9			64,8	2,8
18:00	19:00	61,8	61,6	71,0	68,1	68,9	61,9			65,6	4,7
19:00	20:00	63,0	64,8	66,8	67,3	62,4	65,5			65,5	2,0
20:00	21:00	62,9	61,8	65,0	65,6	63,9	61,0			63,8	1,8
21:00	22:00	61,9	67,4	65,3	63,0	67,8	64,5			64,4	2,4
22:00	23:00	61,4	60,8	61,7	62,5	66,2	62,3			61,6	0,7
23:00	00:00	61,3	59,2	63,8	66,8	61,6	62,1			62,8	3,3
00:00	01:00	64,6	58,2	63,4	64,4	64,2	57,8			62,6	3,0
01:00	02:00	62,6	55,4	62,5	61,2	62,2	62,1			60,4	3,4
02:00	03:00	59,9	55,6	57,7	60,5	60,3	55,1			58,4	2,2
03:00	04:00	60,4	55,9	55,4	61,5	68,4	61,1			58,3	3,1
04:00	05:00	58,2	56,9	56,9	57,7	57,5	60,5			57,4	0,7
05:00	06:00	61,4	61,5	60,9	62,6	60,2	62,5			61,6	0,7
06:00	07:00	61,6	63,9	62,9	60,3	58,9	64,9			62,2	1,6
<b>MW Tag</b>		<b>63,4</b>	<b>63,5</b>	<b>70,0</b>	<b>70,1</b>	<b>69,8</b>	<b>65,9</b>			<b>66,7</b>	<b>3,8</b>
<b>MW Kern-Tag</b>		<b>63,9</b>	<b>62,9</b>	<b>69,4</b>	<b>70,1</b>	<b>69,3</b>	<b>65,8</b>			<b>66,6</b>	<b>3,7</b>
<b>MW Nacht</b>		<b>61,8</b>	<b>61,4</b>	<b>62,4</b>	<b>63,1</b>	<b>64,2</b>	<b>62,0</b>			<b>62,1</b>	<b>0,7</b>
<b>MW Kern-Nacht</b>		<b>62,3</b>	<b>56,4</b>	<b>60,9</b>	<b>62,2</b>	<b>64,9</b>	<b>59,8</b>			<b>60,4</b>	<b>2,7</b>

## Mittlerer Tagesgang des Schallpegels



# Schallpegeldauermessung

Messtechnische Ermittlung der Umgebungsgeräusche

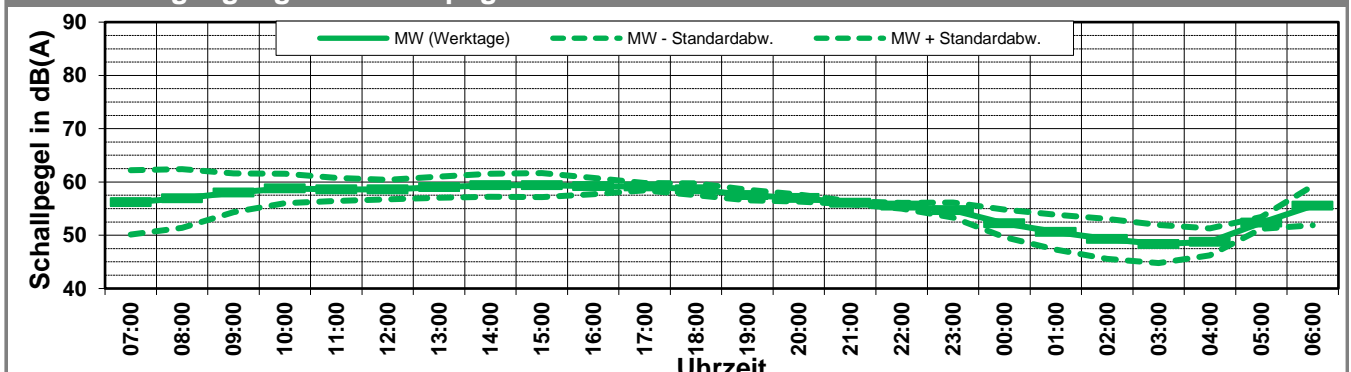
\\kuk\da\Bauphysik\B\_Projekte\1997\19978009\_DBPSU\_IB21\_Messkonzept\C\_Makro[Vorlage Woche.xlsx]Statistik\_neu

## Angaben zum Immissionsort

<b>Messpunkt:</b>	IB-S1 (Sängerstraße)
<b>Objektadresse:</b>	Sängerstraße 6, 70182 Stuttgart
<b>Zeitraum:</b>	Dienstag, 31.10.2017 bis Sonntag, 05.11.2017

Messgröße:		L <sub>AF95</sub> [dB(A)]								MW (Werk- tage)	St.-abw. (Werk- tage)
Datum:		31.10	01.11	02.11	03.11	04.11	05.11				
von	bis	(Di)	(Mi)	(Do)	(Fr)	(Sa)	(So)				
07:00	08:00	51,2	50,7	61,8	61,0	56,3	52,2			56,2	6,0
08:00	09:00	51,6	52,7	61,5	61,8	57,9	53,2			56,9	5,5
09:00	10:00	55,0	54,7	61,0	61,2	58,3	57,1			58,0	3,6
10:00	11:00	56,3	56,5	61,2	61,1	59,7	60,2			58,8	2,7
11:00	12:00	56,2	57,3	60,4	60,5	59,3	61,1			58,6	2,2
12:00	13:00	57,1	56,9	59,9	60,4	58,6	61,9			58,6	1,8
13:00	14:00	57,1	57,5	60,8	60,7	58,3	61,2			59,0	2,0
14:00	15:00	57,4	57,6	61,0	61,5	58,8	61,7			59,4	2,2
15:00	16:00	57,4	57,6	61,8	60,8	58,5	60,5			59,4	2,2
16:00	17:00	57,7	58,2	60,9	60,1	58,6	59,2			59,2	1,5
17:00	18:00	58,2	59,0	59,8	59,5	58,9	59,4			59,1	0,7
18:00	19:00	57,5	57,9	59,7	59,4	58,0	58,5			58,6	1,1
19:00	20:00	57,0	56,9	59,0	57,2	58,2	57,9			57,5	1,0
20:00	21:00	56,3	56,5	57,3	57,7	58,0	56,3			56,9	0,7
21:00	22:00	56,1	55,7	56,3	56,3	57,2	55,8			56,1	0,3
22:00	23:00	56,0	54,8	55,6	55,8	57,3	55,1			55,6	0,5
23:00	00:00	55,5	52,9	54,3	56,1	57,5	52,8			54,7	1,4
00:00	01:00	54,5	49,1	51,2	54,2	56,7	50,4			52,3	2,6
01:00	02:00	54,0	46,9	48,9	52,6	54,3	47,3			50,6	3,3
02:00	03:00	53,3	45,4	46,9	51,6	53,7	46,4			49,3	3,8
03:00	04:00	52,4	45,2	45,5	50,3	52,6	45,7			48,4	3,6
04:00	05:00	51,8	45,9	47,7	49,6	51,1	48,8			48,8	2,5
05:00	06:00	51,0	53,4	53,0	51,9	51,4	55,7			52,3	1,1
06:00	07:00	51,5	59,6	57,6	53,5	51,5	60,4			55,6	3,7
<b>MW Tag</b>		<b>56,5</b>	<b>56,9</b>	<b>60,8</b>	<b>60,5</b>	<b>58,5</b>	<b>59,5</b>			<b>58,7</b>	<b>2,3</b>
<b>MW Kern-Tag</b>		<b>56,5</b>	<b>56,8</b>	<b>61,0</b>	<b>60,9</b>	<b>58,7</b>	<b>60,2</b>			<b>58,8</b>	<b>2,5</b>
<b>MW Nacht</b>		<b>54,2</b>	<b>53,9</b>	<b>53,9</b>	<b>54,3</b>	<b>55,4</b>	<b>54,5</b>			<b>54,1</b>	<b>0,2</b>
<b>MW Kern-Nacht</b>		<b>53,6</b>	<b>46,9</b>	<b>48,7</b>	<b>52,4</b>	<b>54,6</b>	<b>47,9</b>			<b>50,4</b>	<b>3,1</b>

## Mittlerer Tagesgang des Schallpegels



# Schallpegeldauermessung

Messtechnische Ermittlung der Umgebungsgeräusche

\\kuk\da\Bauphysik\B\_Projekte\1997\19978009\_DBPSU\_IB21\_Messkonzept\C\_Makro[Vorlage Woche.xlsx]Statistik\_neu

## Angaben zum Immissionsort

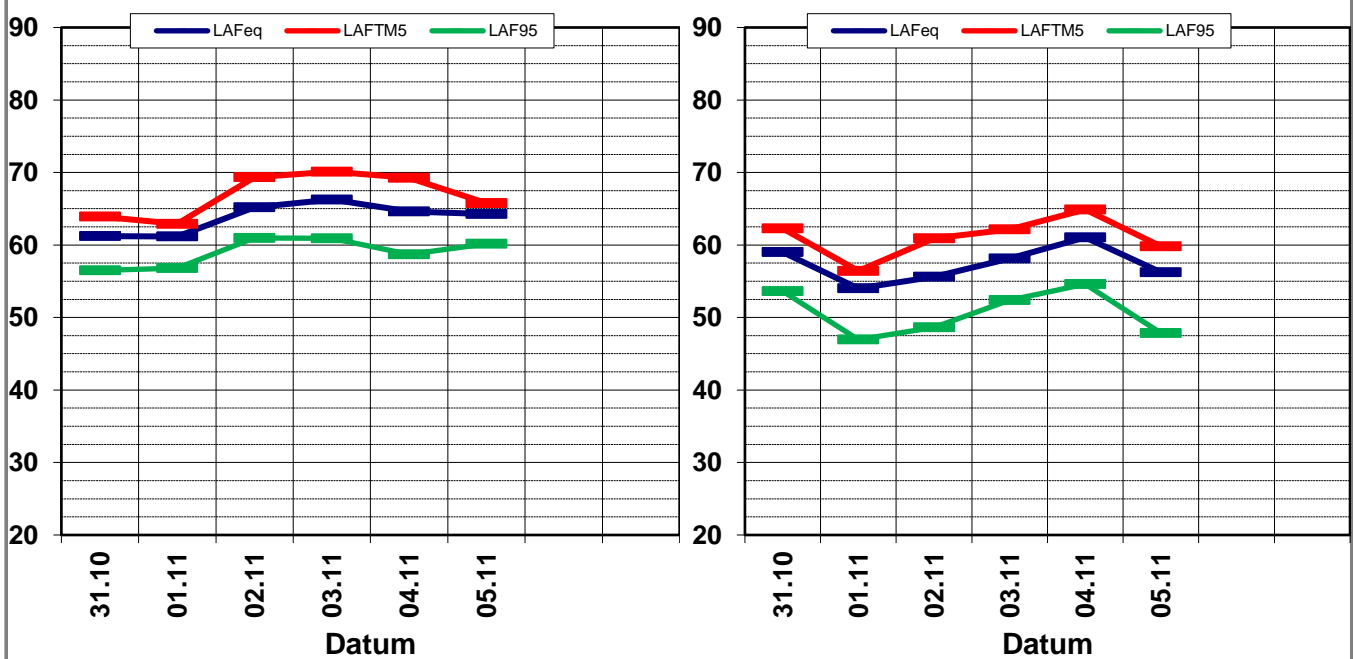
<b>Messpunkt:</b>	IB-S1 (Sängerstraße)
<b>Objektadresse:</b>	Sängerstraße 6, 70182 Stuttgart
<b>Zeitraum:</b>	Dienstag, 31.10.2017 bis Sonntag, 05.11.2017, (KW 44)

	31.10 (Di)	01.11 (Mi)	02.11 (Do)	03.11 (Fr)	04.11 (Sa)	05.11 (So)			MW (Werk- tage)	St.-abw. (Werk- tage)
$L_{AFeq}$										
Tag	60,9	61,0	65,0	65,5	64,2	63,5			63,1	2,5
Kern-Tag	61,2	61,2	65,2	66,3	64,6	64,3			63,5	2,7
Nacht	59,0	58,9	58,8	59,7	60,3	59,5			59,1	0,4
Kern-Nacht	59,0	54,0	55,6	58,1	61,0	56,2			56,7	2,3
$L_{AFTM5}$										
Tag	63,4	63,5	70,0	70,1	69,8	65,9			66,7	3,8
Kern-Tag	63,9	62,9	69,4	70,1	69,3	65,8			66,6	3,7
Nacht	61,8	61,4	62,4	63,1	64,2	62,0			62,1	0,7
Kern-Nacht	62,3	56,4	60,9	62,2	64,9	59,8			60,4	2,7
$L_{AF95}$										
Tag	56,5	56,9	60,8	60,5	58,5	59,5			58,7	2,3
Kern-Tag	56,5	56,8	61,0	60,9	58,7	60,2			58,8	2,5
Nacht	54,2	53,9	53,9	54,3	55,4	54,5			54,1	0,2
Kern-Nacht	53,6	46,9	48,7	52,4	54,6	47,9			50,4	3,1
$L_{AFTM5} - L_{Aeq}$										
Tag	2,5	2,5	5,0	4,6	5,6	2,3			3,7	1,5
Kern-Tag	2,7	1,7	4,1	3,8	4,7	1,5			3,1	1,3
Nacht	2,7	2,5	3,5	3,4	3,9	2,4			3,1	0,6
Kern-Nacht	3,3	2,4	5,3	4,1	3,8	3,6			3,7	0,9

## Wöchentliche Darstellung der Tages-Mittelwerte in [dB(A)]

Kern-Tag (8 bis 17 Uhr)

Kern-Nacht (0 bis 4 Uhr)



# Statistische Auswertung

## Tabellarische Darstellung

\\kuk\da\Bauphysik\B\_Projekte\1997\19978009\_DBPSU\_IB21\_Messkonzept\C\_Makro[Vorlage Woche.xlsx]Statistik\_neu

### Angaben zum Immissionsort

**Messposition:** IB-S1 (Sängerstraße)  
**Objektadresse:** Sängerstraße 6, 70182 Stuttgart

Jahr	KW	Kern-Tag (8 bis 17 Uhr)						Kern-Nacht (0 bis 4 Uhr)					
		$L_{AFeq}$		$L_{AFTM5}$		$L_{AF95}$		$L_{AFeq}$		$L_{AFTM5}$		$L_{AF95}$	
		MW	Stabw	MW	Stabw	MW	Stabw	MW	Stabw	MW	Stabw	MW	Stabw
2014	MW	65,6	2,4	68,3	2,7	61,3	2,0	57,3	2,5	60,5	2,9	51,1	3,1
2015	MW	70,0	1,9	74,5	2,5	64,0	1,3	57,4	2,3	60,7	2,9	49,2	3,2
2016	01	63,8	1,3	65,3	1,1	60,0	1,9	57,5	1,2	60,0	1,1	50,3	3,1
2016	07	74,4	1,5	78,1	1,8	66,8	0,9	56,0	1,5	59,1	1,7	47,8	2,8
2016	12	66,5	4,2	69,4	5,6	61,3	3,3	56,3	2,4	59,1	2,6	48,5	3,3
2016	15	72,5	1,2	75,9	2,2	65,7	1,5	57,8	3,0	60,5	3,1	51,1	3,4
2016	21	70,1	6,0	73,9	7,1	62,5	3,7	56,5	1,7	59,4	2,2	50,5	2,5
2016	27	69,3	1,4	73,7	2,2	63,1	0,9	56,8	2,1	60,0	2,6	50,3	2,2
2016	30	65,6	0,9	68,4	0,8	61,8	0,4	57,2	1,4	60,8	1,8	50,4	1,9
2016	33	65,6	0,3	68,1	0,8	61,1	0,4	55,8	1,5	58,2	1,8	49,9	1,9
2016	36	65,9	0,9	69,5	1,9	61,6	0,5	56,3	1,9	59,1	2,9	50,1	1,7
2016	39	69,2	3,8	71,5	4,2	64,5	3,2	57,8	2,0	60,7	2,3	51,6	2,2
2016	42	68,7	3,3	71,8	3,4	63,4	1,4	56,8	2,0	59,5	1,9	50,0	2,9
2016	45	68,1	0,4	71,3	0,7	64,2	1,0	58,8	2,1	62,0	2,2	51,7	1,7
2016	48	67,5	1,6	70,7	2,1	62,3	0,3	56,6	2,5	59,2	3,0	50,4	2,8
2017	03	66,6	1,5	69,3	1,7	61,1	0,2	55,9	2,3	58,5	3,0	50,1	1,9
2017	07	72,5	4,1	77,5	6,0	63,9	0,6	56,9	2,6	59,6	3,3	50,9	2,6
2017	10	73,1	3,1	77,3	3,7	64,3	2,6	58,1	1,6	60,9	2,3	52,7	1,3
2017	13	70,8	4,0	75,6	4,8	63,2	1,7	56,9	2,3	59,8	2,7	47,8	2,6
2017	14	71,6	1,6	76,7	2,6	63,3	0,2	53,7	1,0	56,5	1,6	45,4	0,0
2017	16	70,4	4,9	75,6	6,9	63,2	2,7	56,1	2,3	58,7	2,9	50,6	1,8
2017	19	73,1	2,6	77,6	2,9	65,0	1,2	55,0	1,9	57,6	2,2	49,2	2,3
2017	22	71,3	6,0	75,2	7,4	66,0	5,1	57,2	4,6	60,1	5,0	52,3	3,1
2017	23	73,8	0,2	78,5	1,3	68,4	0,9	55,6	1,8	58,0	1,9	51,4	1,9
2017	25	72,1	1,9	75,5	1,2	66,4	1,0	56,6	1,7	59,0	2,3	52,7	0,8
2017	31	keine Messdaten											
2017	33	73,8	1,1	77,4	1,6	69,1	0,9	58,0	0,7	61,2	1,3	53,5	1,1
2017	35	73,1	1,3	76,5	1,5	67,6	0,6	57,8	2,0	60,6	1,9	52,9	2,2
2017	37	76,0	2,4	79,1	2,8	68,4	2,5	57,3	1,7	60,2	2,3	52,2	1,3
2017	40	69,2	4,7	72,2	4,7	62,6	3,3	56,4	2,0	58,8	2,2	50,5	3,1
2017	43	66,7	0,7	71,2	1,2	61,5	0,8	57,8	1,2	65,8	1,9	49,7	2,2
2017	44	63,5	2,7	66,6	3,7	58,8	2,5	56,7	2,3	60,4	2,7	50,4	3,1

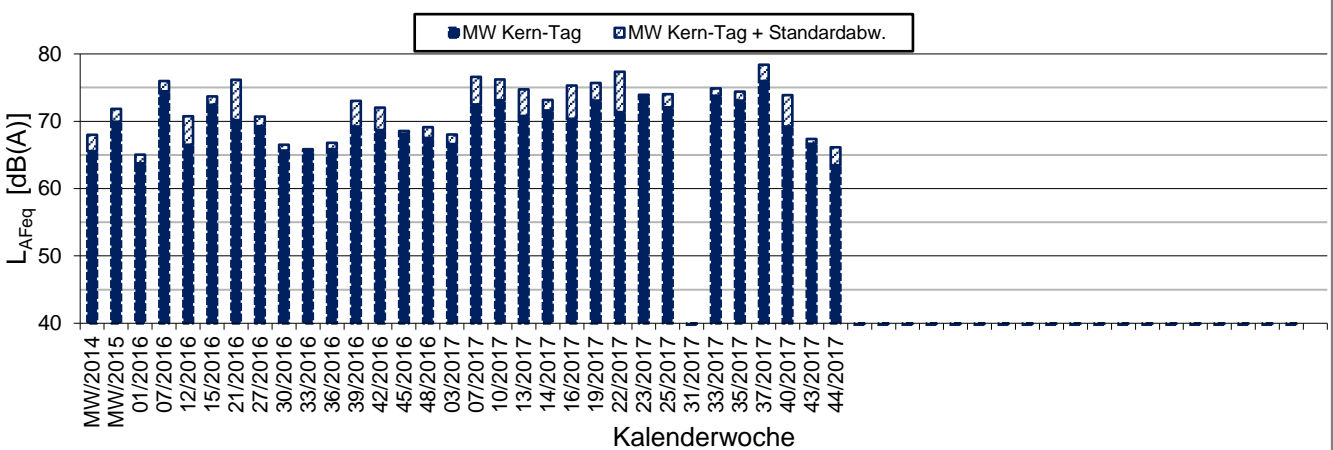
\\kuk\da\Bauphysik\B\_Projekte\1997\19978009\_DBPSU\_IB21\_Messkonzept\C\_Makro[Vorlage Woche.xlsx]Statistik\_neu

### Angaben zum Immissionsort

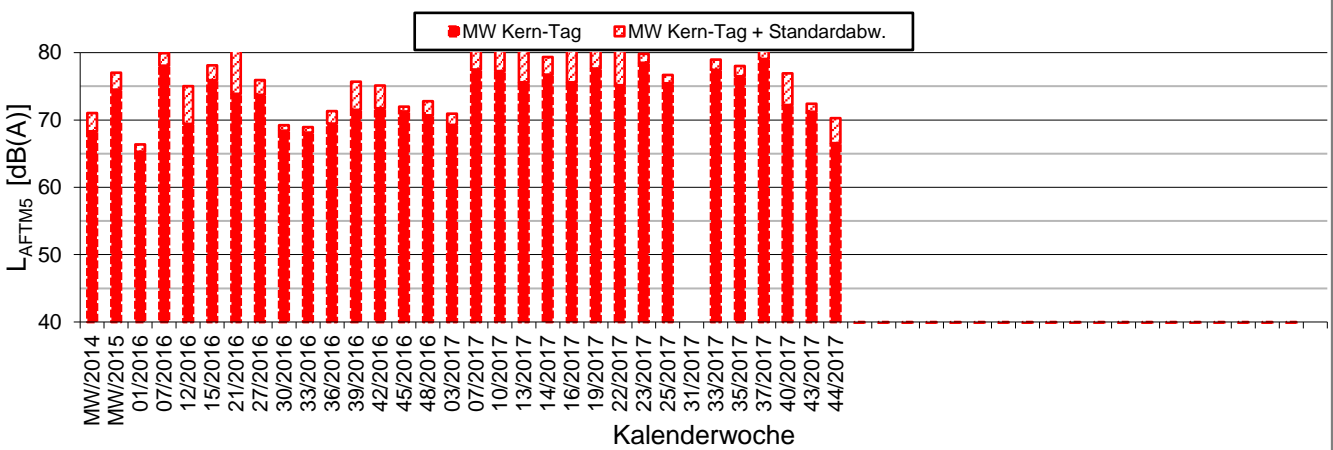
**Messposition:** IB-S1 (Sängerstraße)  
**Objektadresse:** Sängerstraße 6, 70182 Stuttgart

### Kern-Tag (8 Uhr bis 17 Uhr)

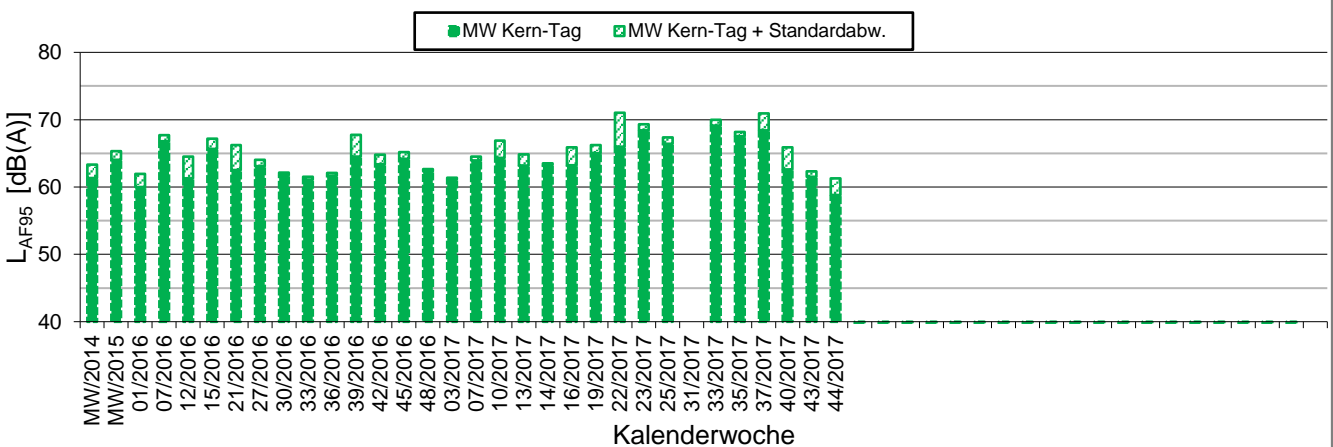
#### L<sub>AFeq</sub> in [dB(A)]: Mittelwert (MW) und Mittelwert mit Standardabweichung (MW + Stabw)



#### L<sub>AFTM5</sub> in [dB(A)]: Mittelwert (MW) und Mittelwert mit Standardabweichung (MW + Stabw)



#### L<sub>AF95</sub> in [dB(A)]: Mittelwert (MW) und Mittelwert mit Standardabweichung (MW + Stabw)



# Statistische Auswertung

## Grafische Darstellung

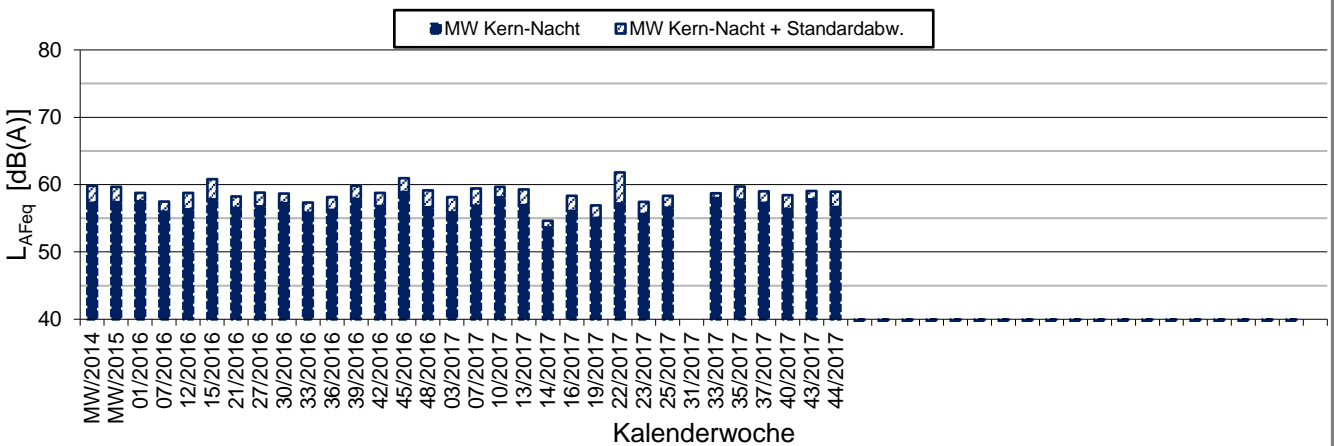
\\kuk\da\Bauphysik\B\_Projekte\1997\19978009\_DBPSU\_IB21\_Messkonzept\C\_Makro[Vorlage Woche.xlsx]Statistik\_neu

### Angaben zum Immissionsort

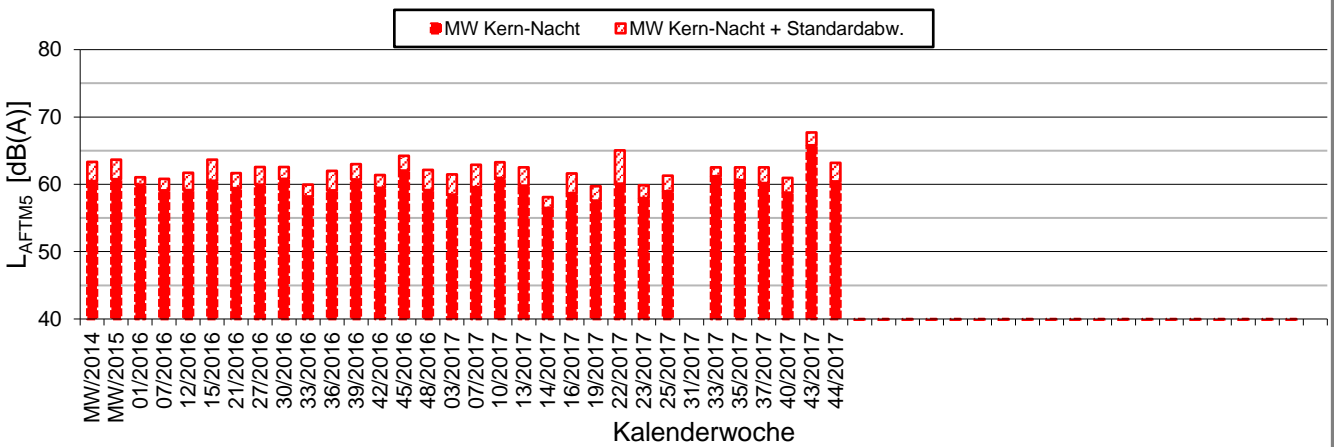
**Messposition:** IB-S1 (Sängerstraße)  
**Objektadresse:** Sängerstraße 6, 70182 Stuttgart

### Kern-Nacht (0 Uhr bis 4 Uhr)

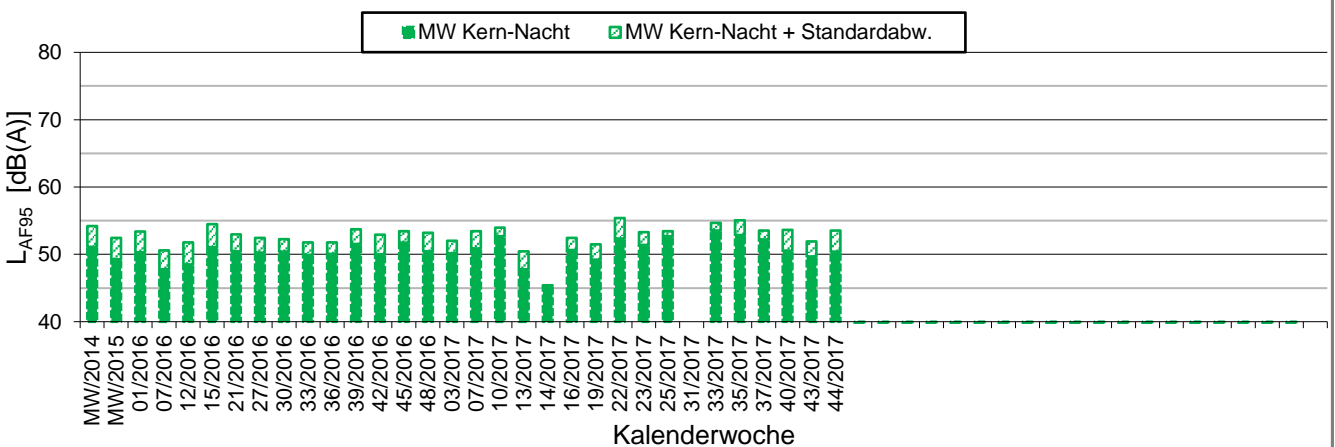
**L<sub>AFeq</sub> in [dB(A)]: Mittelwert (MW) und Mittelwert mit Standardabweichung (MW + Stabw)**



**L<sub>AFTM5</sub> in [dB(A)]: Mittelwert (MW) und Mittelwert mit Standardabweichung (MW + Stabw)**



**L<sub>AF95</sub> in [dB(A)]: Mittelwert (MW) und Mittelwert mit Standardabweichung (MW + Stabw)**







Messpunkt



Gebäude

Maßstab 1:4000



**KREBS + KIEFER**  
FRITZ AG

Hilpertstraße 20  
64295 Darmstadt  
Telefon (06151) 885-383  
www.kuk.de

30.01.2017

DB Projekt Stuttgart-Ulm GmbH

**S21 - Durchführung Messkonzepte**

**- ÜBERSICHTSLAGEPLAN -**

Darstellung der Messpositionen

**ANHANG 5**

K:\B\_Projekte\1997\19978009\_DBPSU\_IB21\_Messkonzept\B-Vorlagen\[Vorlage-Wetterdaten.xlsx]Rohdaten

## Angaben zum Messpunkt

**Messpunkt:** Sängersstraße 6, 70182 Stuttgart

**Zeitraum:** Montag, 30.10.2017 bis Montag, 06.11.2017 (KW 44/2017)

Datum:	30.10	31.10	01.11	02.11	03.11	04.11	05.11	06.11	Woche
Messgröße:	(Mo)	(Di)	(Mi)	(Do)	(Fr)	(Sa)	(So)	(Mo)	

### Temperatur [°C]

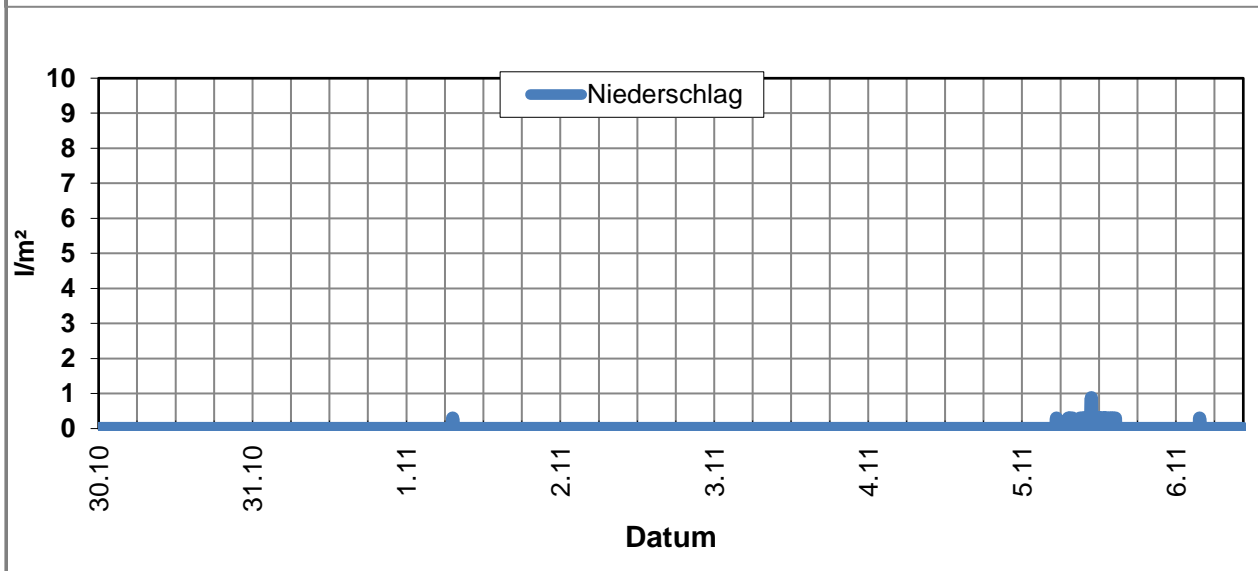
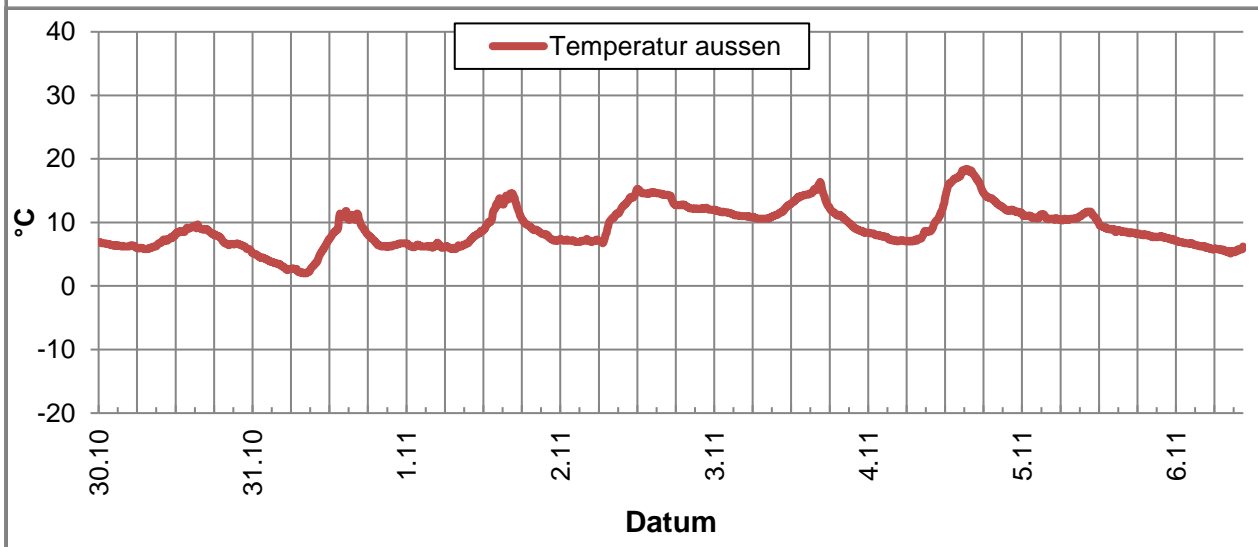
Minimum	5,3	2,0	5,8	6,7	8,4	7,0	7,1	5,1	2,0
Mittelwert	7,1	6,0	8,5	11,3	11,7	11,5	9,5	6,1	9,0
Maximum	9,7	11,8	14,6	15,3	16,4	18,4	11,7	7,1	18,4

### Luftfeuchtigkeit [%rH]

Minimum	60,0	53,0	47,0	57,0	59,0	57,0	72,0	77,0	47,0
Mittelwert	70,0	72,4	71,2	69,9	72,9	74,1	79,8	80,5	73,8
Maximum	77,0	83,0	83,0	81,0	79,0	84,0	87,0	83,0	87,0

### Niederschlag [l/m<sup>2</sup>]

Minimum	0,0	0,0	0,0	0,0	0,0	0,0	0,0	0,0	0,0
Mittelwert	0,0	0,0	0,0	0,0	0,0	0,0	0,0	0,0	0,0
Maximum	0,0	0,0	0,3	0,0	0,0	0,0	0,9	0,3	0,9



# Erfassung der Witterungsbedingungen

K:\B\_Projekte\1997\19978009\_DBPSU\_IB21\_Messkonzept\B-Vorlagen\[Vorlage-Wetterdaten.xlsx]Rohdaten

## Angaben zum Messpunkt

**Messpunkt:** Sängersstraße 6, 70182 Stuttgart  
**Zeitraum:** Montag, 30.10.2017 bis Montag, 06.11.2017 (KW 44/2017)

Datum:	30.10	31.10	01.11	02.11	03.11	04.11	05.11	06.11	Woche
Messgröße:	(Mo)	(Di)	(Mi)	(Do)	(Fr)	(Sa)	(So)	(Mo)	
<b>Windgeschwindigkeit [km/h]</b>									
Minimum	0,0	0,0	0,0	0,0	0,0	0,0	0,0	0,0	0,0
Mittelwert	1,4	0,1	0,2	0,7	0,2	0,1	1,2	1,9	0,7
Maximum	5,1	2,6	1,9	4,1	2,4	1,7	6,3	4,0	6,3

