

## **MESSBERICHT - SCHALLSCHUTZ**

### **Vorhaben:**

Projekt „Stuttgart 21“: Umbau des Bahnknotens Stuttgart,  
Ausbau- und Neubaustrecke Stuttgart – Augsburg,  
Bereich Stuttgart – Wendlingen mit Flughafenanbindung

### **Planfeststellungsabschnitt:**

Planfeststellungsabschnitt 1.1  
Talquerung mit neuem Hauptbahnhof  
Bahn-km -0,4-42,0 bis Bahn-km +0,4+32,0

### **Untersuchungsumfang:**

Schallimmissionsmessungen zur Überwachung von  
Geräuscheinwirkungen durch die Bauarbeiten im  
Immissionsbereich IB-S1 „Sängerstraße“  
(Messpunkt IB-S1, Sängerstraße 6, 70182 Stuttgart)

### **Messzeitraum:**

09.01.2023 bis 15.01.2023 (KW02)

## Inhaltsverzeichnis

<b>1</b>	<b>Messdurchführung</b>	<b>4</b>
<b>2</b>	<b>Messergebnisse</b>	<b>4</b>

## Abbildungsverzeichnis

Abbildung 1:	Blick auf das Baufeld bei Messbeginn am 09.01.2023	4
Abbildung 2:	Blick auf das Baufeld bei Messende am bis 15.01.2023	5

## Tabellenverzeichnis

Tabelle 1:	Mittelwerte für die vollständig erfassten Werktage	5
------------	--	---

## Anhänge

Anhang 1	Darstellung der Messwerte
Anhang 2	Mittlere Tagesgänge
Anhang 3	Wöchentliche Auswertung
Anhang 4	Kumulative Darstellung der Messwerte
Anhang 5	Übersichtslageplan
Anhang 6	Erfassung der Witterungsbedingungen

---

## Abkürzungsverzeichnis

AVV Baulärm	Allgem. Verwaltungsvorschrift zum Schutz gegen Baulärm
BImSchG	Bundes-Immissionsschutzgesetz
BImSchV	Verordnung zum Bundes-Immissionsschutzgesetz
dB(A)	Dezibel (A-bewertet)
IB	Immissionsbereich
IRW	Immissionsrichtwert [dB(A)]
KN	Kern-Nacht (0 Uhr bis 4 Uhr)
KT	Kern-Tag (8 Uhr bis 17 Uhr)
KW	Kalenderwoche
L <sub>r</sub>	Beurteilungspegel [dB(A)]
L <sub>Aeq</sub>	Energieäquivalenter A-bewerteter Mittelungspegel, [dB(A)]
L <sub>AFmax</sub>	Maximalwert des A-bewerteten Schalldruckpegels, [dB(A)]
L <sub>AFmin</sub>	Minimalwert des A-bewerteten Schalldruckpegels, [dB(A)]
L <sub>AF95</sub>	A-bewerteter Pegel, der in 95% der Zeit überschritten wird (Hintergrundgeräuschpegel), [dB(A)]
L <sub>AFTM5</sub>	A-bewerteter Taktmaximalpegel im 5-Sekunden-Takt, [dB(A)]
MP	Messposition
MW	Mittelwert

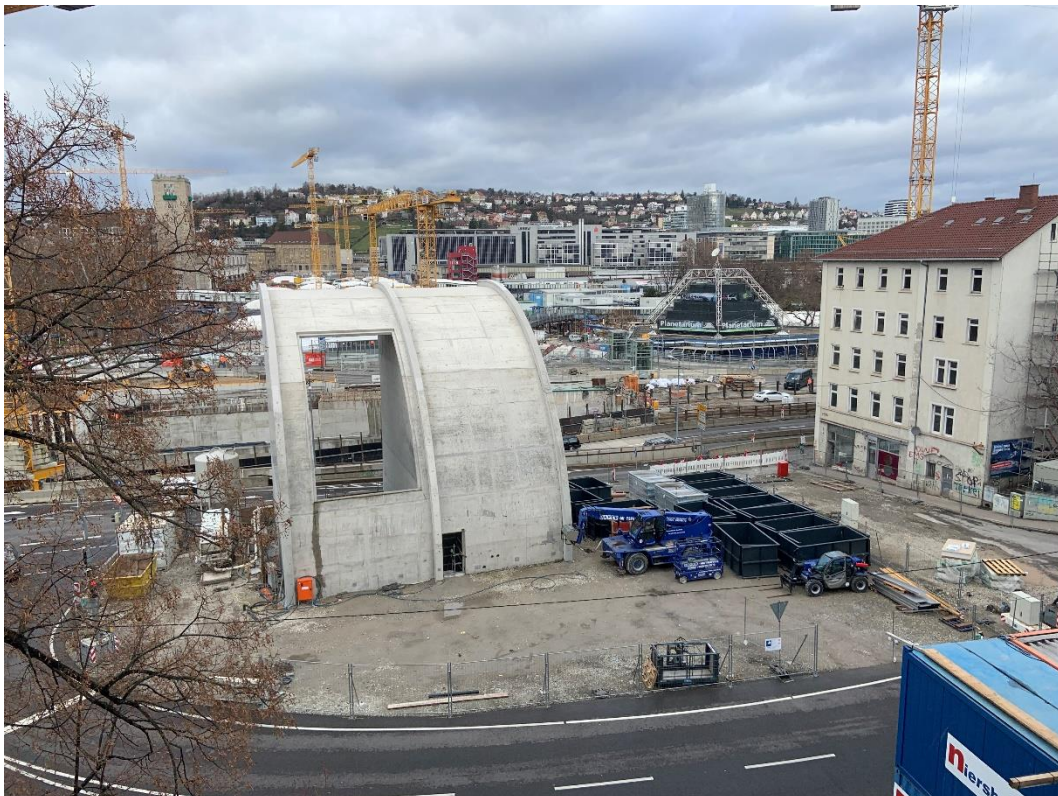
## 1 Messdurchführung

Der vorliegende Messbericht dient der Dokumentation von Schallimmissionsmessungen zur Überwachung von Baulärmeinwirkungen aus den Bauarbeiten im Planfeststellungsabschnitt 1.1 (Talquerung mit neuem Hauptbahnhof) des Bauvorhabens „Umbau des Bahnknotens Stuttgart Projekt Stuttgart 21“ für den Zeitraum vom 09.01.2023 bis 15.01.2023 (KW 02) im Immissionsbereich IB-S1 „Sängerstraße“. Der entsprechende Messort befindet sich am Gebäude Sängerstraße 6 in 70182 Stuttgart (siehe Lageplan in Anhang 5). Angaben zu Sachverhalt und Aufgabenstellung, zu den Bearbeitungsgrundlagen sowie zur Messdurchführung finden sich im Bericht Nr. 97712-AMS-1\_01 vom 31.10.2014.

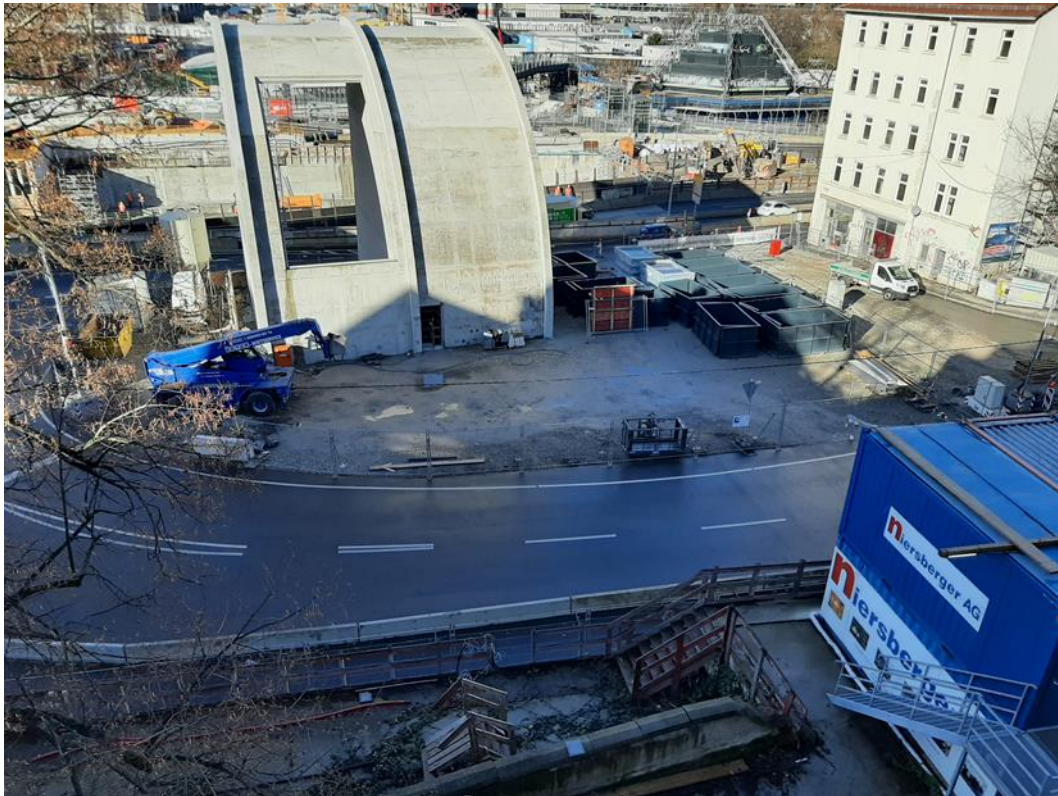
## 2 Messergebnisse

**Abbildung 1** zeigt einen Blick von der Messposition auf das Baufeld zum Ende des Messzeitraums.

**Abbildung 1:** Blick auf das Baufeld bei Messbeginn am 09.01.2023



**Abbildung 2:** Blick auf das Baufeld bei Messende am bis 15.01.2023



Die Messergebnisse für alle erfassten Messtage sind im **Anhang 1** stundenweise tabellarisch und grafisch dargestellt. Einen Überblick über die ermittelten Mittelwerte der energieäquivalenten Mittelungspegel ( $L_{AFeq}$ ), der Wirkpegel gemäß AVV Baulärm ( $L_{AFTM5}$ ) sowie der Hintergrundgeräuschpegel ( $L_{AF95}$ ) für den Tag und die Nacht bzw. für den Kern-Tag und die Kern-Nacht gibt **Tabelle 1**.

**Tabelle 1:** Mittelwerte für die vollständig erfassten Werktage

Zeitraum	$L_{AFeq}$ [dB(A)]	$L_{AFTM5}$ [dB(A)]	$L_{AF95}$ [dB(A)]
Tag (7 Uhr bis 20 Uhr)	63,5	67,2	66,2
Kern-Tag (8 Uhr bis 17 Uhr)	63,9	67,1	66,6
Nacht (20 Uhr bis 7 Uhr)	58,9	62,6	61,6
Kern-Nacht (0 Uhr bis 4 Uhr)	55,0	58,7	58,7

Der grafischen Darstellung der mittleren Tagesgänge für die vollständig erfassten Werktage in **Anhang 2** lässt sich entnehmen, dass die registrierten Geräuscheinwirkungen relativ konstant sind. Der Darstellung der Mittelwerte für die einzelnen Messtage in **Anhang 3** ist zu entnehmen, dass sich die Geräuschimmissionen für den Kern-Tag zum Ende der Woche hin reduziert. Bei der Kern-Nacht erhöht sie sich hingegen zum Donnerstag hin.

Wie die kumulative Auswertung in **Anhang 4** zeigt, haben sich die für den Kern-Tag (8 Uhr bis 17 Uhr) ermittelten Geräuschpegel im Vergleich zum vorangegangenen Messzeitraum (KW 51/2022) um bis zu + 4,2 dB(A) und für die Kern-Nacht (0 Uhr bis 4 Uhr) ebenfalls um bis zu + 0,8 dB(A) erhöht.



**Dipl.-Ing. Mario Graefen**



**Dipl.-Phys. Andreas Malizki**

# ANHANG

# Schallpegeldauermessung

Messtechnische Ermittlung der Umgebungsgeräusche



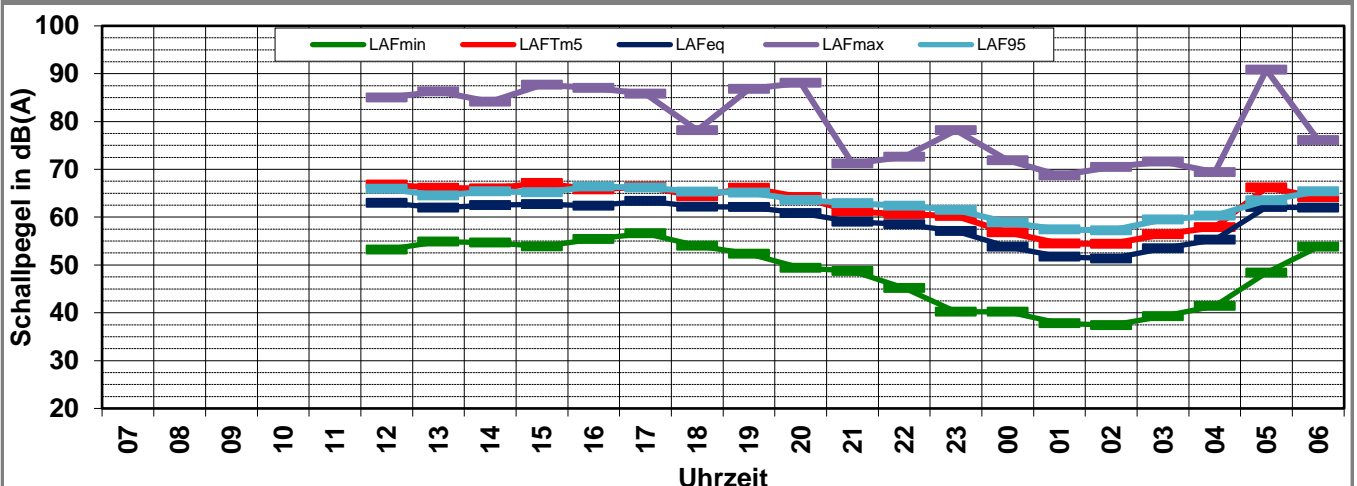
K:\IB\_Projekte\1997\19978009\_DBPSU\_IB21\_Messkonzept\PFA\_1-1\IB-S1\_Sängerstraße\_6\A-Baulärm\A\_Messdaten\2023\KW02\19978009-AMS-1\_151-2023-KW02-Anhang.xlsx\Statistik

## Angaben zum Immissionsort

**Messpunkt:** IB-S1 (Sängerstraße)  
**Objektadresse:** Sängerstraße 6, 70182 Stuttgart  
**Tag / Datum:** Montag, 9. Januar 2023

Messung		L <sub>AFeq</sub>	L <sub>AFTm5</sub>	L <sub>AFmax</sub>	L <sub>AFmin</sub>	L <sub>AF95</sub>	Anmerkungen
von	bis	dB(A)	dB(A)	dB(A)	dB(A)	dB(A)	
07:00	08:00						
08:00	09:00						
09:00	10:00						
10:00	11:00						
11:00	12:00						
12:00	13:00	63,0	66,8	85,0	53,2	65,9	
13:00	14:00	62,0	66,1	86,3	54,9	64,5	
14:00	15:00	62,5	66,0	84,1	54,7	65,4	
15:00	16:00	62,7	67,1	87,7	53,9	65,2	
16:00	17:00	62,4	65,8	87,0	55,4	66,4	
17:00	18:00	63,4	66,4	85,8	56,6	66,2	
18:00	19:00	62,2	64,4	78,2	54,0	65,3	
19:00	20:00	62,1	66,1	86,8	52,3	65,1	
20:00	21:00	60,8	64,2	88,1	49,4	63,6	
21:00	22:00	59,0	61,2	71,2	48,7	62,9	
22:00	23:00	58,5	60,6	72,6	45,2	62,4	
23:00	00:00	57,1	60,2	78,2	40,2	61,5	
00:00	01:00	53,8	56,8	71,9	40,2	58,9	
01:00	02:00	51,7	54,5	68,7	37,8	57,4	
02:00	03:00	51,3	54,4	70,5	37,4	57,2	
03:00	04:00	53,5	56,4	71,6	39,3	59,5	
04:00	05:00	55,3	57,9	69,4	41,4	60,3	
05:00	06:00	62,1	66,2	90,8	48,4	63,5	
06:00	07:00	62,0	64,2	76,1	53,8	65,4	
<b>Mittelwert Tag (7 - 20 Uhr)</b>		62,6	66,1	85,8	54,6	65,5	
<b>Mittelwert Nacht (20 - 7 Uhr)</b>		58,3	61,4	82,7	47,1	61,9	
<b>lauteste Nachtstunde</b>		62,1	66,2	90,8	53,8	65,4	

## Zeitverlauf des Schallpegels





# Schallpegeldauermessung

Messtechnische Ermittlung der Umgebungsgeräusche



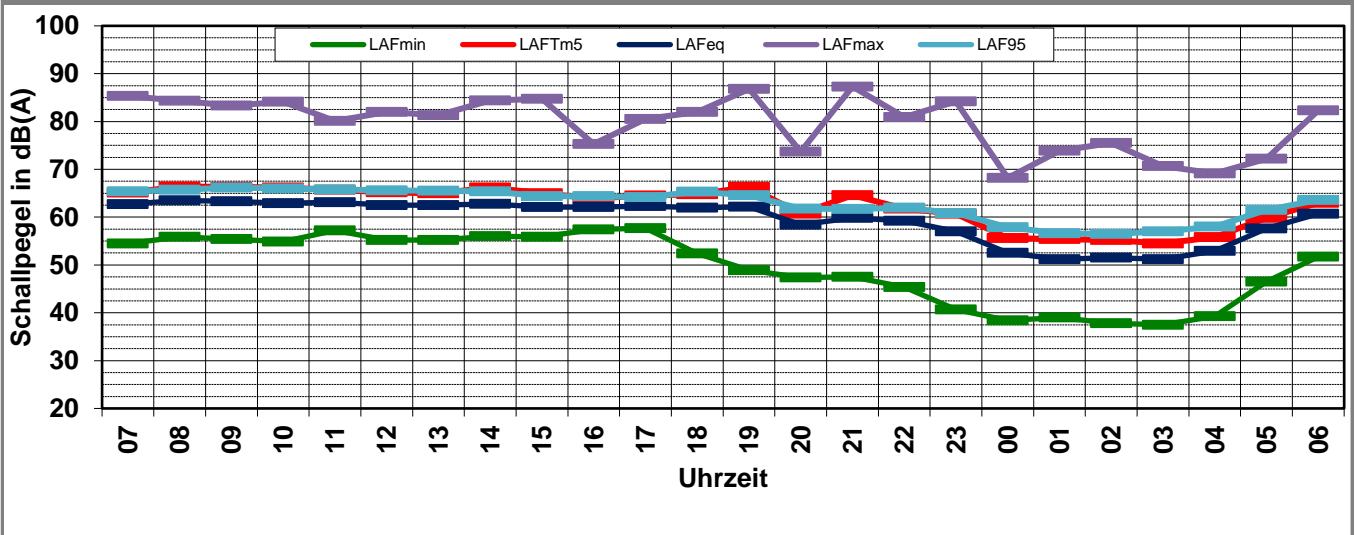
K:\B\_Projekte\1997\19978009\_DBPSU\_IB21\_Messkonzept\PFA\_1-1\B-S1\_Sängerstraße\_6\A-Baulärm\A\_Messdaten\2023\KW02\19978009-AMS-1\_151-2023-KW02-Anhang.xlsx\Statistik

## Angaben zum Immissionsort

**Messpunkt:** IB-S1 (Sängerstraße)  
**Objektadresse:** Sängerstraße 6, 70182 Stuttgart  
**Tag / Datum:** Dienstag, 10. Januar 2023

Messung		L <sub>AFeq</sub>	L <sub>AFTm5</sub>	L <sub>AFmax</sub>	L <sub>AFmin</sub>	L <sub>AF95</sub>	Anmerkungen
von	bis	dB(A)	dB(A)	dB(A)	dB(A)	dB(A)	
07:00	08:00	62,7	65,1	85,3	54,5	65,4	
08:00	09:00	63,5	66,4	84,3	55,9	65,7	
09:00	10:00	63,3	66,3	83,3	55,4	66,2	
10:00	11:00	62,9	66,2	84,1	54,9	66,0	
11:00	12:00	63,1	65,7	80,1	57,2	65,8	
12:00	13:00	62,5	65,2	82,0	55,2	65,6	
13:00	14:00	62,5	65,0	81,3	55,2	65,5	
14:00	15:00	62,8	66,2	84,4	56,0	65,4	
15:00	16:00	62,1	65,0	84,7	55,9	64,4	
16:00	17:00	62,1	63,9	75,3	57,4	64,4	
17:00	18:00	62,3	64,5	80,5	57,7	64,2	
18:00	19:00	62,0	64,8	82,0	52,4	65,3	
19:00	20:00	62,2	66,3	86,8	48,9	64,6	
20:00	21:00	58,4	60,7	73,7	47,4	61,8	
21:00	22:00	59,8	64,6	87,3	47,5	61,7	
22:00	23:00	59,2	61,8	80,9	45,4	62,0	
23:00	00:00	57,0	60,7	84,2	40,7	60,8	
00:00	01:00	52,5	55,6	68,2	38,4	57,9	
01:00	02:00	51,2	55,4	73,9	39,0	56,6	
02:00	03:00	51,5	55,2	75,5	37,8	56,5	
03:00	04:00	51,2	54,5	70,7	37,5	57,0	
04:00	05:00	52,9	55,8	69,1	39,3	58,0	
05:00	06:00	57,6	59,8	72,2	46,5	61,5	
06:00	07:00	60,7	63,0	82,3	51,7	63,6	
<b>Mittelwert Tag (7 - 20 Uhr)</b>		62,6	65,5	83,4	55,6	65,3	
<b>Mittelwert Nacht (20 - 7 Uhr)</b>		57,0	60,2	80,4	45,4	60,4	
<b>lauteste Nachtstunde</b>		60,7	64,6	87,3	51,7	63,6	

## Zeitverlauf des Schallpegels



# Schallpegeldauermessung

Messtechnische Ermittlung der Umgebungsgeräusche



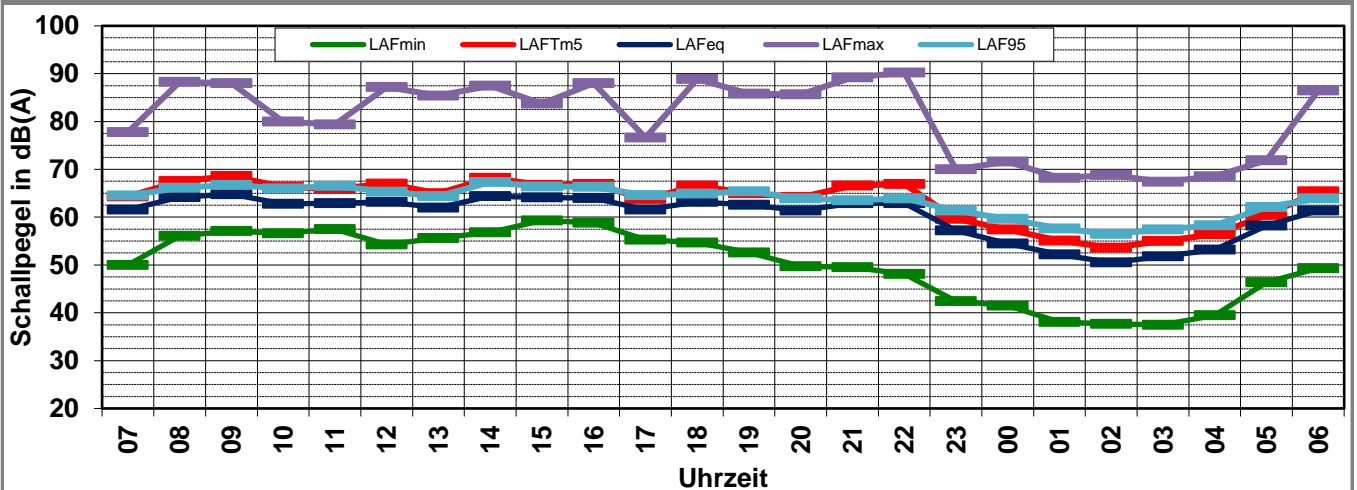
K:\B\_Projekte\1997\19978009\_DBPSU\_IB21\_Messkonzept\PFA\_1-1\B-S1\_Sängerstraße\_6\A-Baulärm\A\_Messdaten\2023\KW02\19978009-AMS-1\_151-2023-KW02-Anhang.xlsx\Statistik

## Angaben zum Immissionsort

**Messpunkt:** IB-S1 (Sängerstraße)  
**Objektadresse:** Sängerstraße 6, 70182 Stuttgart  
**Tag / Datum:** Mittwoch, 11. Januar 2023

Messung		L <sub>AFeq</sub>	L <sub>AFTm5</sub>	L <sub>AFmax</sub>	L <sub>AFmin</sub>	L <sub>AF95</sub>	Anmerkungen
von	bis	dB(A)	dB(A)	dB(A)	dB(A)	dB(A)	
07:00	08:00	61,6	64,3	77,8	50,0	64,5	
08:00	09:00	64,2	67,5	88,3	56,1	66,1	
09:00	10:00	64,8	68,6	88,0	57,1	66,7	
10:00	11:00	62,8	66,3	80,0	56,6	66,0	
11:00	12:00	62,9	65,9	79,4	57,5	66,5	
12:00	13:00	63,2	67,0	87,2	54,3	65,3	
13:00	14:00	62,0	65,0	85,4	55,6	64,4	
14:00	15:00	64,4	68,2	87,5	56,8	67,3	
15:00	16:00	64,1	66,7	83,7	59,3	66,4	
16:00	17:00	64,0	66,9	88,0	58,8	66,3	
17:00	18:00	61,6	63,8	76,6	55,3	64,6	
18:00	19:00	63,2	66,6	88,9	54,7	64,9	
19:00	20:00	62,6	65,0	85,8	52,6	65,4	
20:00	21:00	61,4	64,2	85,7	49,7	63,9	
21:00	22:00	62,9	66,6	89,2	49,5	63,5	
22:00	23:00	62,9	66,9	90,2	48,1	63,9	
23:00	00:00	57,2	59,6	70,0	42,4	61,4	
00:00	01:00	54,5	57,4	71,6	41,5	59,6	
01:00	02:00	52,2	55,1	68,2	38,1	57,6	
02:00	03:00	50,5	53,6	68,8	37,7	56,5	
03:00	04:00	51,8	55,0	67,4	37,5	57,4	
04:00	05:00	53,2	56,4	68,5	39,5	58,3	
05:00	06:00	58,2	60,4	71,9	46,4	62,1	
06:00	07:00	61,4	65,4	86,5	49,3	63,9	
<b>Mittelwert Tag (7 - 20 Uhr)</b>		<b>63,3</b>	<b>66,5</b>	<b>85,9</b>	<b>56,3</b>	<b>65,8</b>	
<b>Mittelwert Nacht (20 - 7 Uhr)</b>		<b>59,0</b>	<b>62,5</b>	<b>84,0</b>	<b>46,0</b>	<b>61,6</b>	
<b>lauteste Nachtstunde</b>		<b>62,9</b>	<b>66,9</b>	<b>90,2</b>	<b>49,7</b>	<b>63,9</b>	

## Zeitverlauf des Schallpegels



# Schallpegeldauermessung

Messtechnische Ermittlung der Umgebungsgeräusche



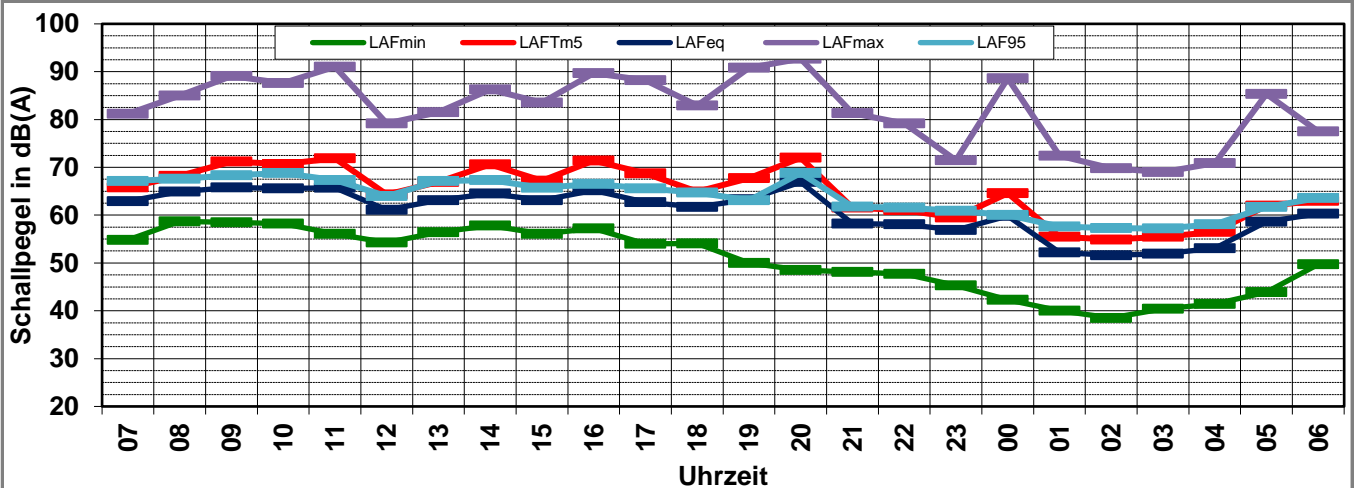
K:\B\_Projekte\1997\19978009\_DBPSU\_IB21\_Messkonzept\PFA\_1-1\B-S1\_Sängerstraße\_6\A-Baulärm\A\_Messdaten\2023\KW02\19978009-AMS-1\_151-2023-KW02-Anhang.xlsx\Statistik

## Angaben zum Immissionsort

**Messpunkt:** IB-S1 (Sängerstraße)  
**Objektadresse:** Sängerstraße 6, 70182 Stuttgart  
**Tag / Datum:** Donnerstag, 12. Januar 2023

Messung		L <sub>AFeq</sub>	L <sub>AFTm5</sub>	L <sub>AFmax</sub>	L <sub>AFmin</sub>	L <sub>AF95</sub>	Anmerkungen
von	bis	dB(A)	dB(A)	dB(A)	dB(A)	dB(A)	
07:00	08:00	62,9	65,8	81,2	54,8	67,1	
08:00	09:00	64,9	68,2	85,0	58,7	67,6	
09:00	10:00	65,8	71,2	89,1	58,5	68,3	
10:00	11:00	65,6	70,7	87,6	58,2	68,8	
11:00	12:00	65,7	71,9	91,0	56,1	67,3	
12:00	13:00	61,1	64,3	79,2	54,3	64,0	
13:00	14:00	63,1	66,9	81,5	56,4	67,1	
14:00	15:00	64,5	70,6	86,3	57,8	67,3	
15:00	16:00	63,1	67,2	83,5	56,1	65,7	
16:00	17:00	65,2	71,4	89,7	57,2	66,5	
17:00	18:00	62,7	68,7	88,2	54,0	65,6	
18:00	19:00	61,7	64,9	82,9	54,1	64,7	
19:00	20:00	63,3	67,7	90,8	50,0	63,1	
20:00	21:00	66,9	72,0	92,7	48,5	68,8	
21:00	22:00	58,2	61,6	81,3	48,1	61,8	
22:00	23:00	58,1	61,0	79,2	47,7	61,6	
23:00	00:00	56,9	59,5	71,5	45,3	60,9	
00:00	01:00	59,8	64,6	88,6	42,3	60,0	
01:00	02:00	52,2	55,5	72,4	40,0	57,6	
02:00	03:00	51,6	54,9	69,8	38,5	57,3	
03:00	04:00	51,9	55,5	69,0	40,4	57,2	
04:00	05:00	53,1	56,5	70,9	41,4	58,1	
05:00	06:00	58,6	62,0	85,3	43,9	61,7	
06:00	07:00	60,3	63,0	77,5	49,7	63,6	
<b>Mittelwert Tag (7 - 20 Uhr)</b>		<b>64,1</b>	<b>69,1</b>	<b>87,3</b>	<b>56,4</b>	<b>66,7</b>	
<b>Mittelwert Nacht (20 - 7 Uhr)</b>		<b>59,6</b>	<b>64,0</b>	<b>84,7</b>	<b>45,7</b>	<b>62,3</b>	
<b>lauteste Nachtstunde</b>		<b>66,9</b>	<b>72,0</b>	<b>92,7</b>	<b>49,7</b>	<b>68,8</b>	

## Zeitverlauf des Schallpegels



# Schallpegeldauermessung

Messtechnische Ermittlung der Umgebungsgeräusche



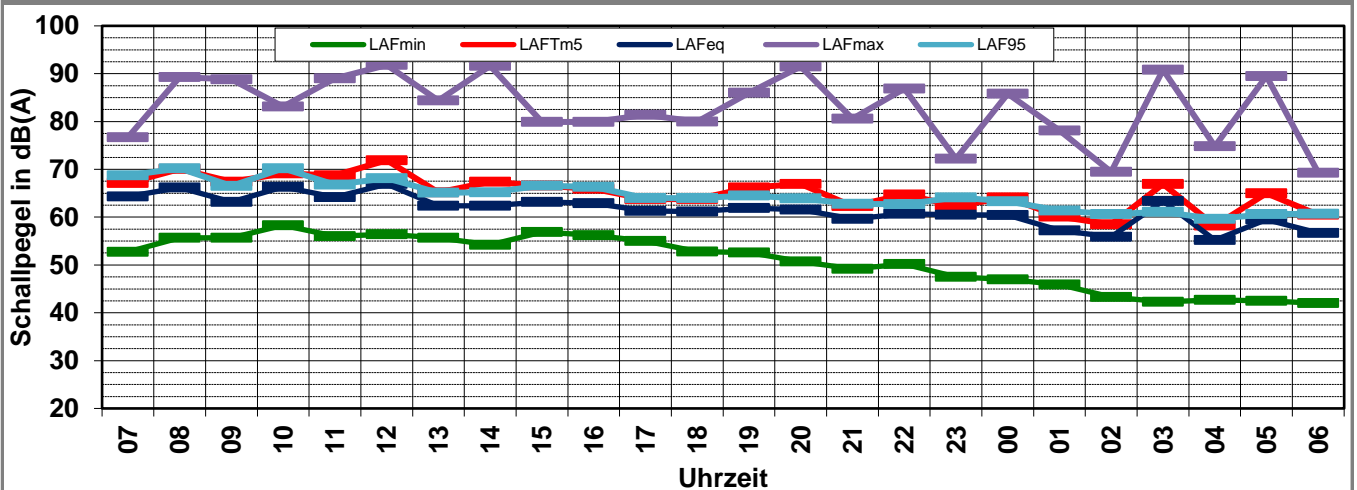
K:\IB\_Projekte\1997\19978009\_DBPSU\_IB21\_Messkonzept\PFA\_1-1\IB-S1\_Sängerstraße\_6\A-Baulärm\A\_Messdaten\2023\KW02\19978009-AMS-1\_151-2023-KW02-Anhang.xlsx\Statistik

## Angaben zum Immissionsort

**Messpunkt:** IB-S1 (Sängerstraße)  
**Objektadresse:** Sängerstraße 6, 70182 Stuttgart  
**Tag / Datum:** Freitag, 13. Januar 2023

Messung		L <sub>AFeq</sub>	L <sub>AFTm5</sub>	L <sub>AFmax</sub>	L <sub>AFmin</sub>	L <sub>AF95</sub>	Anmerkungen
von	bis	dB(A)	dB(A)	dB(A)	dB(A)	dB(A)	
07:00	08:00	64,3	67,1	76,7	52,7	68,7	
08:00	09:00	66,2	70,1	89,3	55,7	70,2	
09:00	10:00	63,2	67,4	88,8	55,7	66,5	
10:00	11:00	66,3	69,1	83,1	58,3	70,2	
11:00	12:00	64,2	68,7	89,0	56,0	66,8	
12:00	13:00	66,9	71,9	91,8	56,4	68,1	
13:00	14:00	62,4	65,2	84,4	55,7	65,1	
14:00	15:00	62,4	67,4	91,6	54,2	65,2	
15:00	16:00	63,2	66,6	79,9	56,9	66,6	
16:00	17:00	62,9	65,9	79,9	56,2	66,3	
17:00	18:00	61,3	63,8	81,4	55,0	64,0	
18:00	19:00	61,2	63,8	80,0	52,8	64,0	
19:00	20:00	61,9	66,2	86,0	52,6	64,5	
20:00	21:00	61,6	66,9	91,5	50,7	63,9	
21:00	22:00	59,6	62,3	80,6	49,2	62,8	
22:00	23:00	60,7	64,7	86,9	50,2	62,7	
23:00	00:00	60,5	62,4	72,2	47,5	64,1	
00:00	01:00	60,4	64,1	85,8	47,0	63,3	
01:00	02:00	57,2	60,1	78,1	45,9	61,4	
02:00	03:00	55,9	58,5	69,5	43,3	60,6	
03:00	04:00	63,4	66,9	90,8	42,3	61,1	
04:00	05:00	55,2	58,2	74,8	42,7	59,6	
05:00	06:00	59,5	65,0	89,5	42,5	60,6	
06:00	07:00	56,7	60,5	69,3	42,0	60,7	
<b>Mittelwert Tag (7 - 20 Uhr)</b>		<b>64,0</b>	<b>67,8</b>	<b>87,1</b>	<b>55,6</b>	<b>67,1</b>	
<b>Mittelwert Nacht (20 - 7 Uhr)</b>		<b>59,8</b>	<b>63,6</b>	<b>86,2</b>	<b>46,9</b>	<b>62,1</b>	
<b>lauteste Nachtstunde</b>		<b>63,4</b>	<b>66,9</b>	<b>91,5</b>	<b>50,7</b>	<b>64,1</b>	

## Zeitverlauf des Schallpegels



# Schallpegeldauermessung

Messtechnische Ermittlung der Umgebungsgeräusche



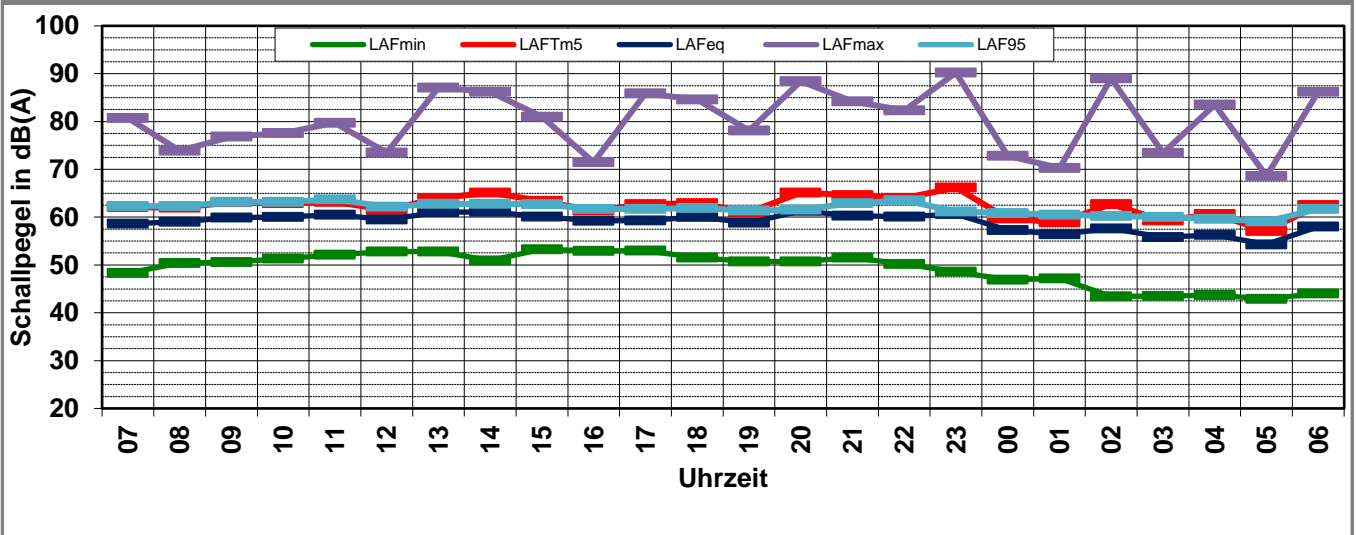
K:\B\_Projekte\1997\19978009\_DBPSU\_IB21\_Messkonzept\PFA\_1-1\B-S1\_Sängerstraße\_6\A-Baulärm\A\_Messdaten\2023\KW02\19978009-AMS-1\_151-2023-KW02-Anhang.xlsx\Statistik

## Angaben zum Immissionsort

**Messpunkt:** IB-S1 (Sängerstraße)  
**Objektadresse:** Sängerstraße 6, 70182 Stuttgart  
**Tag / Datum:** Samstag, 14. Januar 2023

Messung		L <sub>AFeq</sub>	L <sub>AFTm5</sub>	L <sub>AFmax</sub>	L <sub>AFmin</sub>	L <sub>AF95</sub>	Anmerkungen
von	bis	dB(A)	dB(A)	dB(A)	dB(A)	dB(A)	
07:00	08:00	58,6	62,1	80,7	48,3	62,3	
08:00	09:00	59,0	62,0	73,9	50,4	62,3	
09:00	10:00	59,9	63,1	76,8	50,6	63,2	
10:00	11:00	60,0	62,9	77,6	51,3	63,2	
11:00	12:00	60,5	63,2	79,7	52,1	63,7	
12:00	13:00	59,5	61,5	73,5	52,8	62,2	
13:00	14:00	61,0	64,0	87,1	52,8	62,8	
14:00	15:00	61,1	65,1	86,2	50,9	62,8	
15:00	16:00	60,1	63,4	81,0	53,3	62,7	
16:00	17:00	59,2	61,4	71,5	52,9	61,7	
17:00	18:00	59,3	62,7	85,9	53,0	61,7	
18:00	19:00	60,0	62,9	84,6	51,5	61,9	
19:00	20:00	58,8	61,0	78,1	50,7	61,4	
20:00	21:00	61,3	65,1	88,4	50,7	61,6	
21:00	22:00	60,3	64,6	84,2	51,5	62,9	
22:00	23:00	60,1	64,0	82,3	50,2	63,5	
23:00	00:00	60,6	66,2	90,2	48,6	61,2	
00:00	01:00	57,3	59,7	72,8	46,9	60,8	
01:00	02:00	56,4	58,9	70,3	47,2	60,5	
02:00	03:00	57,6	62,7	89,0	43,4	60,2	
03:00	04:00	55,8	59,3	73,4	43,5	60,0	
04:00	05:00	56,3	60,6	83,5	43,7	59,6	
05:00	06:00	54,3	57,1	68,6	42,9	59,1	
06:00	07:00	58,0	62,5	86,2	44,0	61,7	
<b>Mittelwert Tag (7 - 20 Uhr)</b>		59,8	62,9	82,2	51,8	62,5	
<b>Mittelwert Nacht (20 - 7 Uhr)</b>		58,5	62,7	85,2	47,7	61,2	
<b>lauteste Nachtstunde</b>		61,3	66,2	90,2	51,5	63,5	

## Zeitverlauf des Schallpegels



# Schallpegeldauermessung

Messtechnische Ermittlung der Umgebungsgeräusche



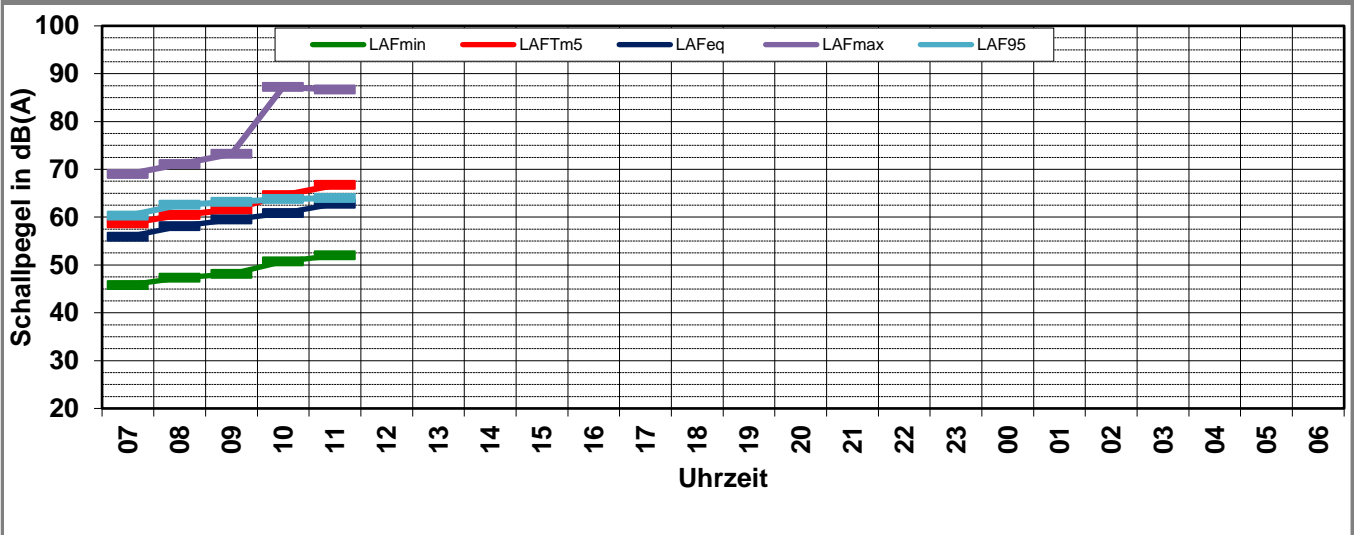
K:\IB\_Projekte\1997\19978009\_DBPSU\_IB21\_Messkonzept\PFA\_1-1\IB-S1\_Sängerstraße\_6\A-Baulärm\A\_Messdaten\2023\KW02\19978009-AMS-1\_151-2023-KW02-Anhang.xlsx\Statistik

## Angaben zum Immissionsort

**Messpunkt:** IB-S1 (Sängerstraße)  
**Objektadresse:** Sängerstraße 6, 70182 Stuttgart  
**Tag / Datum:** Sonntag, 15. Januar 2023

Messung		L <sub>AFeq</sub>	L <sub>AFTm5</sub>	L <sub>AFmax</sub>	L <sub>AFmin</sub>	L <sub>AF95</sub>	Anmerkungen
von	bis	dB(A)	dB(A)	dB(A)	dB(A)	dB(A)	
07:00	08:00	55,9	58,7	69,0	45,8	60,3	
08:00	09:00	58,1	60,4	71,1	47,3	62,6	
09:00	10:00	59,5	61,6	73,2	48,1	63,2	
10:00	11:00	60,8	64,6	87,2	50,7	63,8	
11:00	12:00	62,8	66,7	86,7	52,0	64,0	
12:00	13:00						
13:00	14:00						
14:00	15:00						
15:00	16:00						
16:00	17:00						
17:00	18:00						
18:00	19:00						
19:00	20:00						
20:00	21:00						
21:00	22:00						
22:00	23:00						
23:00	00:00						
00:00	01:00						
01:00	02:00						
02:00	03:00						
03:00	04:00						
04:00	05:00						
05:00	06:00						
06:00	07:00						
<b>Mittelwert Tag (7 - 20 Uhr)</b>		<b>60,0</b>	<b>63,4</b>	<b>83,2</b>	<b>49,4</b>	<b>63,0</b>	
<b>Mittelwert Nacht (20 - 7 Uhr)</b>							
<b>lauteste Nachtstunde</b>							

## Zeitverlauf des Schallpegels



# Schallpegeldauermessung



Messtechnische Ermittlung der Umgebungsgeräusche

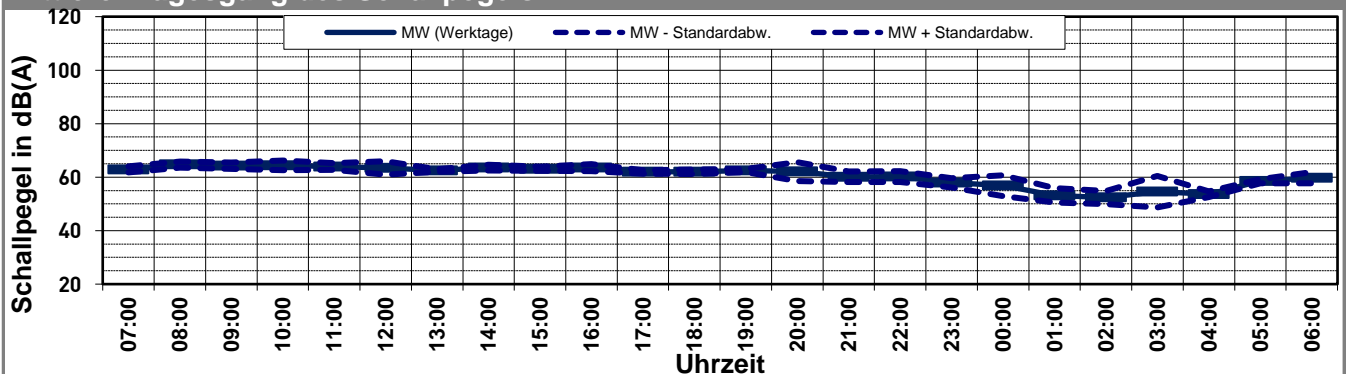
K:\IB\_Projekte\1997\19978009\_DBPSU\_IB21\_Messkonzept\PFA\_1-1\IB-S1\_Sängerstraße\_6\A-Baulärm\A\_Messdaten\2023\KW02\19978009-AMS-1\_151-2023-KW02-Anhang.xlsx\Statisti

## Angaben zum Immissionsort

<b>Messpunkt:</b>	IB-S1 (Sängerstraße)
<b>Objektadresse:</b>	Sängerstraße 6, 70182 Stuttgart
<b>Zeitraum:</b>	Dienstag, 10.01.2023 bis Sonntag, 15.01.2023

Messgröße:		L <sub>AFeq</sub> [dB(A)]							MW (Werk- tage)	St.-abw. (Werk- tage)
Datum:		10.01	11.01	12.01	13.01	14.01	15.01			
von	bis	(Di)	(Mi)	(Do)	(Fr)	(Sa)	(So)			
07:00	08:00	62,7	61,6	62,9	64,3	58,6			62,9	1,1
08:00	09:00	63,5	64,2	64,9	66,2	59,0			64,7	1,2
09:00	10:00	63,3	64,8	65,8	63,2	59,9			64,3	1,3
10:00	11:00	62,9	62,8	65,6	66,3	60,0			64,4	1,8
11:00	12:00	63,1	62,9	65,7	64,2	60,5			64,0	1,3
12:00	13:00	62,5	63,2	61,1	66,9	59,5			63,4	2,5
13:00	14:00	62,5	62,0	63,1	62,4	61,0			62,5	0,5
14:00	15:00	62,8	64,4	64,5	62,4	61,1			63,5	1,1
15:00	16:00	62,1	64,1	63,1	63,2	60,1			63,1	0,8
16:00	17:00	62,1	64,0	65,2	62,9	59,2			63,6	1,3
17:00	18:00	62,3	61,6	62,7	61,3	59,3			62,0	0,6
18:00	19:00	62,0	63,2	61,7	61,2	60,0			62,0	0,9
19:00	20:00	62,2	62,6	63,3	61,9	58,8			62,5	0,6
20:00	21:00	58,4	61,4	66,9	61,6	61,3			62,1	3,5
21:00	22:00	59,8	62,9	58,2	59,6	60,3			60,1	2,0
22:00	23:00	59,2	62,9	58,1	60,7	60,1			60,2	2,1
23:00	00:00	57,0	57,2	56,9	60,5	60,6			57,9	1,7
00:00	01:00	52,5	54,5	59,8	60,4	57,3			56,8	3,9
01:00	02:00	51,2	52,2	52,2	57,2	56,4			53,2	2,7
02:00	03:00	51,5	50,5	51,6	55,9	57,6			52,4	2,4
03:00	04:00	51,2	51,8	51,9	63,4	55,8			54,6	5,9
04:00	05:00	52,9	53,2	53,1	55,2	56,3			53,6	1,1
05:00	06:00	57,6	58,2	58,6	59,5	54,3			58,5	0,8
06:00	07:00	60,7	61,4	60,3	56,7	58,0			59,8	2,1
<b>MW Tag</b>		<b>62,6</b>	<b>63,3</b>	<b>64,1</b>	<b>64,0</b>	<b>59,8</b>	<b>53,8</b>		<b>63,5</b>	<b>0,7</b>
<b>MW Kern-Tag</b>		<b>62,8</b>	<b>63,7</b>	<b>64,6</b>	<b>64,5</b>	<b>60,1</b>	<b>54,8</b>		<b>63,9</b>	<b>0,8</b>
<b>MW Nacht</b>		<b>57,0</b>	<b>59,0</b>	<b>59,6</b>	<b>59,8</b>	<b>58,5</b>			<b>58,9</b>	<b>1,3</b>
<b>MW Kern-Nacht</b>		<b>51,6</b>	<b>52,5</b>	<b>55,5</b>	<b>60,2</b>	<b>56,8</b>			<b>55,0</b>	<b>3,9</b>

## Mittlerer Tagesgang des Schallpegels



# Schallpegeldauermessung



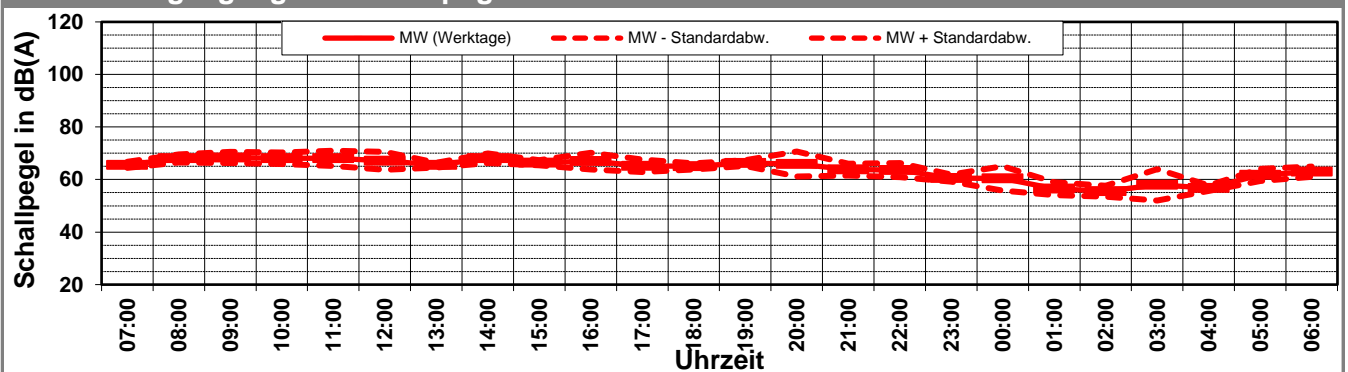
Messtechnische Ermittlung der Umgebungsgeräusche

K:\IB\_Projekte\1997\19978009\_DBPSU\_IB21\_Messkonzept\PFA\_1-1\IB-S1\_Sängerstraße\_6\A-Baulärm\A\_Messdaten\2023\KW02\19978009-AMS-1\_151-2023-KW02-Anhang.xlsx\Statist

Angaben zum Immissionsort											
<b>Messpunkt:</b>		IB-S1 (Sängerstraße)									
<b>Objektadresse:</b>		Sängerstraße 6, 70182 Stuttgart									
<b>Zeitraum:</b>		Dienstag, 10.01.2023 bis Sonntag, 15.01.2023									

Messgröße:		L <sub>AFTM5</sub> [dB(A)]							MW (Werk-tage)	St.-abw. (Werk-tage)
Datum:		10.01	11.01	12.01	13.01	14.01	15.01			
von	bis	(Di)	(Mi)	(Do)	(Fr)	(Sa)	(So)			
07:00	08:00	65,1	64,3	65,8	67,1	62,1			65,6	1,2
08:00	09:00	66,4	67,5	68,2	70,1	62,0			68,1	1,6
09:00	10:00	66,3	68,6	71,2	67,4	63,1			68,4	2,1
10:00	11:00	66,2	66,3	70,7	69,1	62,9			68,1	2,2
11:00	12:00	65,7	65,9	71,9	68,7	63,2			68,1	2,9
12:00	13:00	65,2	67,0	64,3	71,9	61,5			67,1	3,4
13:00	14:00	65,0	65,0	66,9	65,2	64,0			65,5	0,9
14:00	15:00	66,2	68,2	70,6	67,4	65,1			68,1	1,9
15:00	16:00	65,0	66,7	67,2	66,6	63,4			66,4	1,0
16:00	17:00	63,9	66,9	71,4	65,9	61,4			67,0	3,2
17:00	18:00	64,5	63,8	68,7	63,8	62,7			65,2	2,4
18:00	19:00	64,8	66,6	64,9	63,8	62,9			65,0	1,2
19:00	20:00	66,3	65,0	67,7	66,2	61,0			66,3	1,1
20:00	21:00	60,7	64,2	72,0	66,9	65,1			66,0	4,8
21:00	22:00	64,6	66,6	61,6	62,3	64,6			63,8	2,3
22:00	23:00	61,8	66,9	61,0	64,7	64,0			63,6	2,7
23:00	00:00	60,7	59,6	59,5	62,4	66,2			60,6	1,3
00:00	01:00	55,6	57,4	64,6	64,1	59,7			60,4	4,6
01:00	02:00	55,4	55,1	55,5	60,1	58,9			56,5	2,4
02:00	03:00	55,2	53,6	54,9	58,5	62,7			55,6	2,1
03:00	04:00	54,5	55,0	55,5	66,9	59,3			58,0	6,0
04:00	05:00	55,8	56,4	56,5	58,2	60,6			56,7	1,0
05:00	06:00	59,8	60,4	62,0	65,0	57,1			61,8	2,3
06:00	07:00	63,0	65,4	63,0	60,5	62,5			63,0	2,0
<b>MW Tag</b>		<b>65,5</b>	<b>66,5</b>	<b>69,1</b>	<b>67,8</b>	<b>62,9</b>	<b>59,2</b>		<b>67,2</b>	<b>1,6</b>
<b>MW Kern-Tag</b>		<b>65,6</b>	<b>66,2</b>	<b>68,9</b>	<b>67,6</b>	<b>62,2</b>	<b>59,6</b>		<b>67,1</b>	<b>1,5</b>
<b>MW Nacht</b>		<b>60,2</b>	<b>62,5</b>	<b>64,0</b>	<b>63,6</b>	<b>62,7</b>			<b>62,6</b>	<b>1,7</b>
<b>MW Kern-Nacht</b>		<b>55,2</b>	<b>55,5</b>	<b>59,9</b>	<b>63,6</b>	<b>60,4</b>			<b>58,6</b>	<b>4,0</b>

## Mittlerer Tagesgang des Schallpegels





# Schallpegeldauermessung



Messtechnische Ermittlung der Umgebungsgeräusche

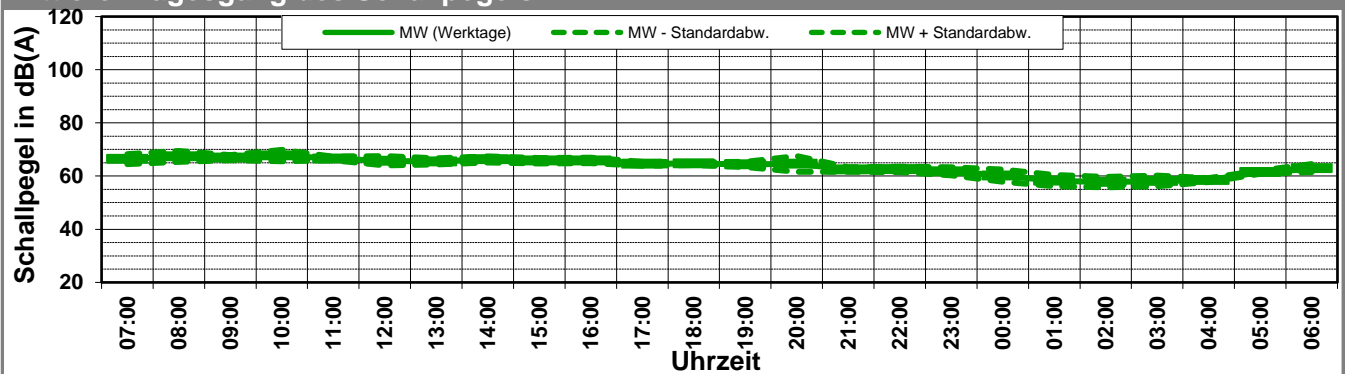
K:\IB\_Projekte\1997\19978009\_DBPSU\_IB21\_Messkonzept\PFA\_1-1\IB-S1\_Sängerstraße\_6\A-Baulärm\A\_Messdaten\2023\KW02\19978009-AMS-1\_151-2023-KW02-Anhang.xlsx\Statisti

## Angaben zum Immissionsort

<b>Messpunkt:</b>	IB-S1 (Sängerstraße)
<b>Objektadresse:</b>	Sängerstraße 6, 70182 Stuttgart
<b>Zeitraum:</b>	Dienstag, 10.01.2023 bis Sonntag, 15.01.2023

Messgröße:		L <sub>AF95</sub> [dB(A)]							MW (Werk- tage)	St.-abw. (Werk- tage)
Datum:		10.01	11.01	12.01	13.01	14.01	15.01			
von	bis	(Di)	(Mi)	(Do)	(Fr)	(Sa)	(So)			
07:00	08:00	65,4	64,5	67,1	68,7	62,3			66,4	1,9
08:00	09:00	65,7	66,1	67,6	70,2	62,3			67,4	2,0
09:00	10:00	66,2	66,7	68,3	66,5	63,2			66,9	0,9
10:00	11:00	66,0	66,0	68,8	70,2	63,2			67,8	2,1
11:00	12:00	65,8	66,5	67,3	66,8	63,7			66,6	0,6
12:00	13:00	65,6	65,3	64,0	68,1	62,2			65,8	1,7
13:00	14:00	65,5	64,4	67,1	65,1	62,8			65,5	1,1
14:00	15:00	65,4	67,3	67,3	65,2	62,8			66,3	1,2
15:00	16:00	64,4	66,4	65,7	66,6	62,7			65,8	1,0
16:00	17:00	64,4	66,3	66,5	66,3	61,7			65,9	1,0
17:00	18:00	64,2	64,6	65,6	64,0	61,7			64,6	0,7
18:00	19:00	65,3	64,9	64,7	64,0	61,9			64,7	0,5
19:00	20:00	64,6	65,4	63,1	64,5	61,4			64,4	1,0
20:00	21:00	61,8	63,9	68,8	63,9	61,6			64,6	3,0
21:00	22:00	61,7	63,5	61,8	62,8	62,9			62,5	0,9
22:00	23:00	62,0	63,9	61,6	62,7	63,5			62,6	1,0
23:00	00:00	60,8	61,4	60,9	64,1	61,2			61,8	1,6
00:00	01:00	57,9	59,6	60,0	63,3	60,8			60,2	2,3
01:00	02:00	56,6	57,6	57,6	61,4	60,5			58,3	2,1
02:00	03:00	56,5	56,5	57,3	60,6	60,2			57,7	2,0
03:00	04:00	57,0	57,4	57,2	61,1	60,0			58,2	2,0
04:00	05:00	58,0	58,3	58,1	59,6	59,6			58,5	0,7
05:00	06:00	61,5	62,1	61,7	60,6	59,1			61,5	0,6
06:00	07:00	63,6	63,9	63,6	60,7	61,7			63,0	1,5
<b>MW Tag</b>		<b>65,3</b>	<b>65,8</b>	<b>66,7</b>	<b>67,1</b>	<b>62,5</b>	<b>58,8</b>		<b>66,2</b>	<b>0,8</b>
<b>MW Kern-Tag</b>		<b>65,5</b>	<b>66,2</b>	<b>67,1</b>	<b>67,6</b>	<b>62,8</b>	<b>59,9</b>		<b>66,6</b>	<b>1,0</b>
<b>MW Nacht</b>		<b>60,4</b>	<b>61,6</b>	<b>62,3</b>	<b>62,1</b>	<b>61,2</b>			<b>61,6</b>	<b>0,9</b>
<b>MW Kern-Nacht</b>		<b>57,0</b>	<b>57,9</b>	<b>58,2</b>	<b>61,7</b>	<b>60,4</b>			<b>58,7</b>	<b>2,1</b>

## Mittlerer Tagesgang des Schallpegels



# Schallpegeldauermessung



Messtechnische Ermittlung der Umgebungsgeräusche

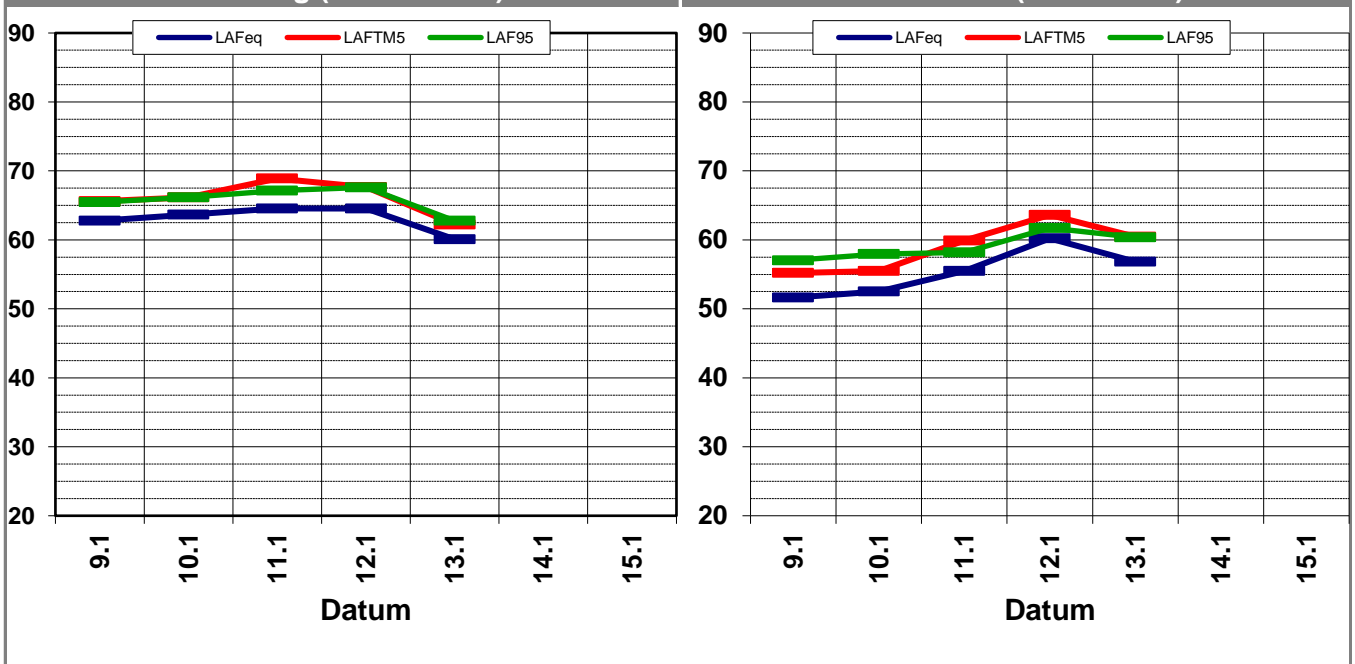
K:\IB\_Projekte\1997\19978009\_DBPSU\_IB21\_Messkonzept\PFA\_1-1\IB-S1\_Sängerstraße\_6\A-Baulärm\A\_Messdaten\2023\KW02\19978009-AMS-1\_151-2023-KW02-Anhang.xlsx\Statistik

Angaben zum Immissionsort										
<b>Messpunkt:</b>	IB-S1 (Sängerstraße)									
<b>Objektadresse:</b>	Sängerstraße 6, 70182 Stuttgart									
<b>Zeitraum:</b>	Montag, 09.01.2023 bis Sonntag, 15.01.2023, (KW 2)									
	09.01 (Mo)	10.01 (Di)	11.01 (Mi)	12.01 (Do)	13.01 (Fr)	14.01 (Sa)	15.01 (So)		MW (Werk- tage)	St.-abw. (Werk- tage)
<b>L<sub>AFeq</sub></b>										
Tag	62,6	63,3	64,1	64,0	59,8				63,5	0,7
Kern-Tag	62,8	63,7	64,6	64,5	60,1				63,9	0,8
Nacht	57,0	59,0	59,6	59,8	58,5				58,9	1,3
Kern-Nacht	51,6	52,5	55,5	60,2	56,8				55,0	3,9
<b>L<sub>AFTM5</sub></b>										
Tag	65,5	66,5	69,1	67,8	62,9				67,2	1,6
Kern-Tag	65,6	66,2	68,9	67,6	62,2				67,1	1,5
Nacht	60,2	62,5	64,0	63,6	62,7				62,6	1,7
Kern-Nacht	55,2	55,5	59,9	63,6	60,4				58,6	4,0
<b>L<sub>AF95</sub></b>										
Tag	65,3	65,8	66,7	67,1	62,5				66,2	0,8
Kern-Tag	65,5	66,2	67,1	67,6	62,8				66,6	1,0
Nacht	60,4	61,6	62,3	62,1	61,2				61,6	0,9
Kern-Nacht	57,0	57,9	58,2	61,7	60,4				58,7	2,1
<b>L<sub>AFTM5</sub> - L<sub>Aeq</sub></b>										
Tag	2,9	3,2	5,0	3,8	3,0				3,6	0,9
Kern-Tag	2,8	2,5	4,3	3,1	2,1				3,0	0,8
Nacht	3,2	3,5	4,3	3,8	4,2				3,8	0,5
Kern-Nacht	3,6	3,0	4,4	3,4	3,6				3,6	0,5

## Wöchentliche Darstellung der Tages-Mittelwerte in [dB(A)]

Kern-Tag (8 bis 17 Uhr)

Kern-Nacht (0 bis 4 Uhr)



# Statistische Auswertung

## Tabellarische Darstellung



K:\B\_Projekte\1997\19978009\_DBPSU\_IB21\_Messkonzept\PFA\_1-1\IB-S1\_Sängerstraße\_6\A-Baulärm\A\_Messdaten\2023\KW02\19978009-AMS-1\_151-2023-KW02-Anhang.xlsx\Statistik

### Angaben zum Immissionsort

**Messposition:** IB-S1 (Sängerstraße)

**Objektadresse:** Sängerstraße 6, 70182 Stuttgart

Jahr	KW	Kern-Tag (8 bis 17 Uhr)						Kern-Nacht (0 bis 4 Uhr)					
		$L_{AFeq}$		$L_{AFTM5}$		$L_{AF95}$		$L_{AFeq}$		$L_{AFTM5}$		$L_{AF95}$	
		MW	Stabw	MW	Stabw	MW	Stabw	MW	Stabw	MW	Stabw	MW	Stabw
2014	MW	60,4	1,6	64,2	1,7	56,6	2,8	56,4	1,6	58,8	1,9	53,0	1,8
2015	MW	62,4	0,5	66,7	1,1	57,9	1,2	57,5	2,7	60,2	2,7	53,7	3,5
2016	MW	63,5	2,2	67,3	2,3	60,0	2,7	60,3	3,1	62,6	2,9	58,2	3,6
2017	MW	61,8	1,0	66,2	1,2	55,9	1,6	54,0	2,3	57,3	2,2	49,1	3,2
2018	MW	61,8	1,3	66,8	2,2	54,2	1,3	49,7	1,2	53,1	1,9	44,2	0,8
2019	MW	60,6	2,1	65,2	3,7	53,6	2,0	46,7	1,8	49,9	2,6	41,7	1,4
2020	MW	58,5	1,7	62,4	1,8	52,4	1,8	46,3	2,1	49,4	2,5	42,2	1,2
2021	MW	58,1	1,9	62,5	2,5	50,8	1,7	47,6	2,3	51,5	2,5	40,5	1,4
2022	03	61,4	4,6	64,6	2,5	50,8	1,9	45,0	2,4	48,1	3,0	40,0	0,3
2022	06	56,2	1,7	60,1	1,4	48,1	0,5	43,2	0,6	46,3	1,0	40,5	0,4
2022	09	56,7	1,5	62,5	2,0	49,3	1,3	44,3	1,4	47,6	1,9	40,3	0,4
2022	12	56,5	3,6	61,3	4,7	48,4	2,2	47,8	2,5	53,5	2,5	41,9	1,1
2022	15	54,6	5,1	58,8	5,0	46,3	2,9	47,3	2,6	53,3	3,4	40,8	0,5
2022	16	52,3	3,4	56,8	4,3	46,3	2,3	46,4	3,5	50,2	4,5	40,5	0,7
2022	18	60,1	3,2	65,8	3,6	51,3	1,2	49,0	4,1	52,8	4,8	41,0	0,5
2022	20	54,3	0,7	58,7	1,7	49,6	0,7	44,1	1,2	47,2	1,9	40,8	0,2
2022	22	55,2	3,4	58,3	3,6	46,8	1,8	45,9	2,7	49,3	2,8	40,8	0,9
2022	24	54,5	4,1	59,3	7,3	46,9	1,0	46,5	0,8	49,3	0,9	41,8	0,9
2022	27	46,4	0,6	49,8	0,7	42,3	0,7	54,4	4,2	58,9	4,7	47,8	3,9
2022	29	58,6	1,2	61,6	1,4	52,8	1,1	46,5	0,6	49,6	0,5	41,6	0,9
2022	30	56,2	2,9	59,1	3,3	50,5	2,9	44,5	1,6	47,1	2,2	40,6	0,4
2022	31	53,1	0,4	56,7	1,9	46,7	0,6	50,0	3,4	53,2	4,7	41,4	0,5
2022	33	51,8	1,5	54,5	2,5	45,6	0,4	45,6	2,7	48,9	3,3	40,7	0,4
2022	35	53,6	1,7	57,6	2,4	46,7	0,8	46,8	2,4	50,0	3,1	41,7	0,6
2022	38	55,3	1,2	58,9	2,4	46,8	1,1	45,9	1,5	49,5	2,5	41,5	0,5
2022	41	55,0	0,6	59,0	0,2	46,5	1,0	46,7	3,1	49,8	1,9	40,5	5,3
2022	44	53,7	3,5	57,7	2,8	46,4	3,4	42,8	1,1	45,7	0,9	37,0	0,7
2022	48	66,4	1,2	69,9	1,2	61,2	0,7	55,3	2,3	58,7	2,0	45,3	3,7
2022	51	60,8	0,5	62,9	0,9	56,1	0,5	55,2	0,2	57,8	0,4	45,1	0,8
2023	02	63,9	0,8	67,1	1,5	66,6	1,0	55,0	3,9	58,6	4,0	58,7	2,1

# Statistische Auswertung

## Grafische Darstellung



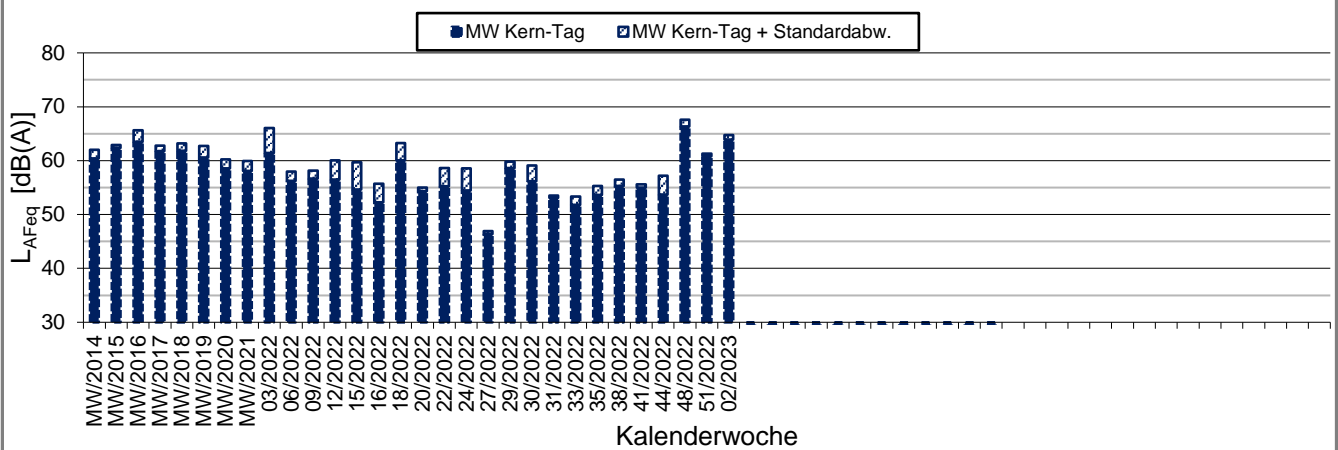
K:\IB\_Projekte\1997\19978009\_DBPSU\_IB21\_Messkonzept\PFA\_1-1\IB-S1\_Sängerstraße\_6\A-Baulärm\A\_Messdaten\2023\KW02\19978009-AMS-1\_151-2023-KW02-Anhang.xlsx\Statist

### Angaben zum Immissionsort

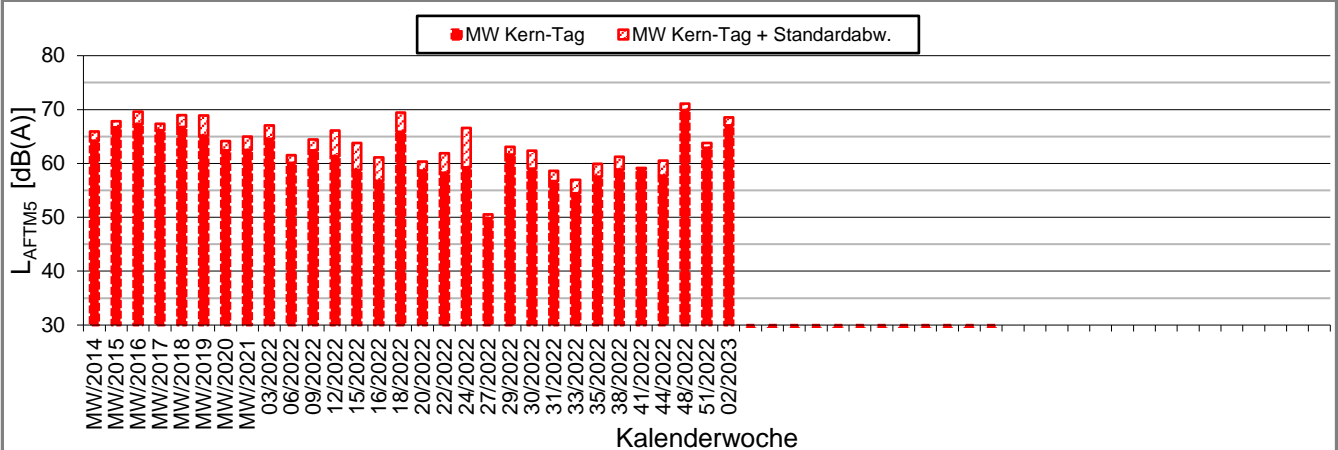
**Messposition:** IB-S1 (Sängerstraße)  
**Objektadresse:** Sängerstraße 6, 70182 Stuttgart

### Kern-Tag (8 Uhr bis 17 Uhr)

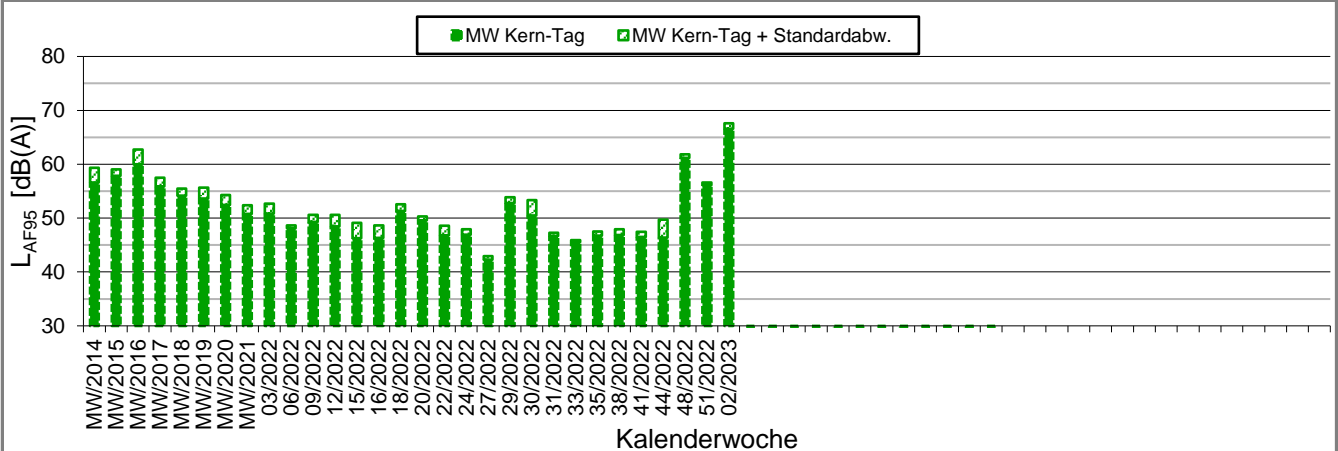
#### L<sub>AFeq</sub> in [dB(A)]: Mittelwert (MW) und Mittelwert mit Standardabweichung (MW + Stabw)



#### L<sub>AFTM5</sub> in [dB(A)]: Mittelwert (MW) und Mittelwert mit Standardabweichung (MW + Stabw)



#### L<sub>AFmin</sub> in [dB(A)]: Mittelwert (MW) und Mittelwert mit Standardabweichung (MW + Stabw)



# Statistische Auswertung

## Grafische Darstellung



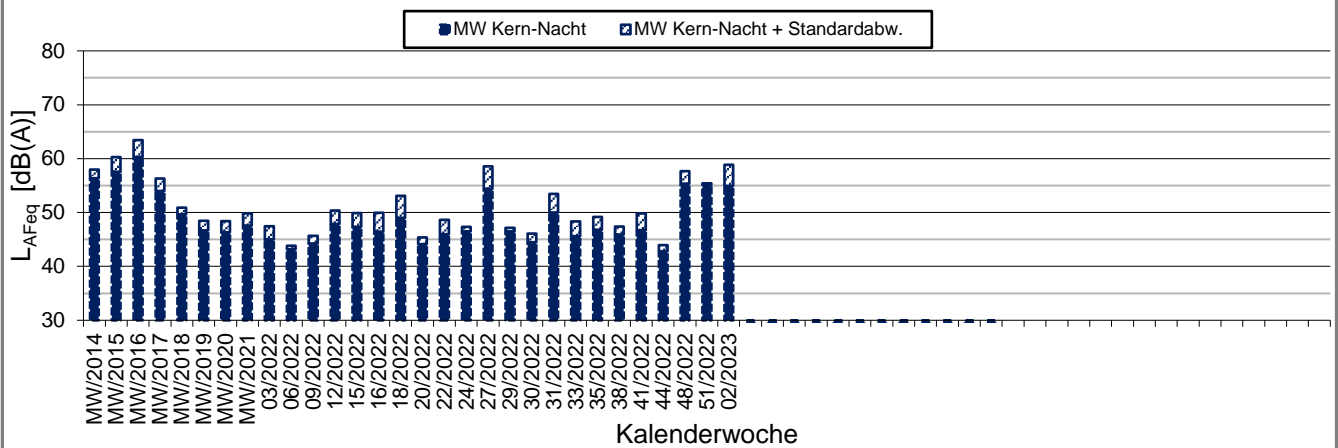
K:\IB\_Projekte\1997\19978009\_DBPSU\_IB21\_Messkonzept\PFA\_1-1\IB-S1\_Sängerstraße\_6\A-Baulärm\A\_Messdaten\2023\KW02\19978009-AMS-1\_151-2023-KW02-Anhang.xlsx\Statist

### Angaben zum Immissionsort

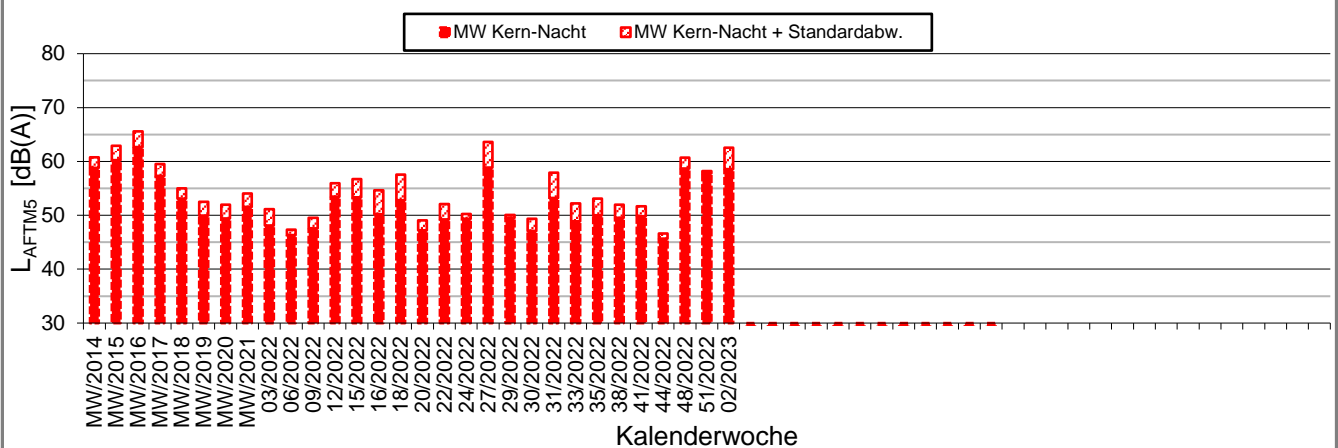
**Messposition:** IB-S1 (Sängerstraße)  
**Objektadresse:** Sängerstraße 6, 70182 Stuttgart

### Kern-Nacht (0 Uhr bis 4 Uhr)

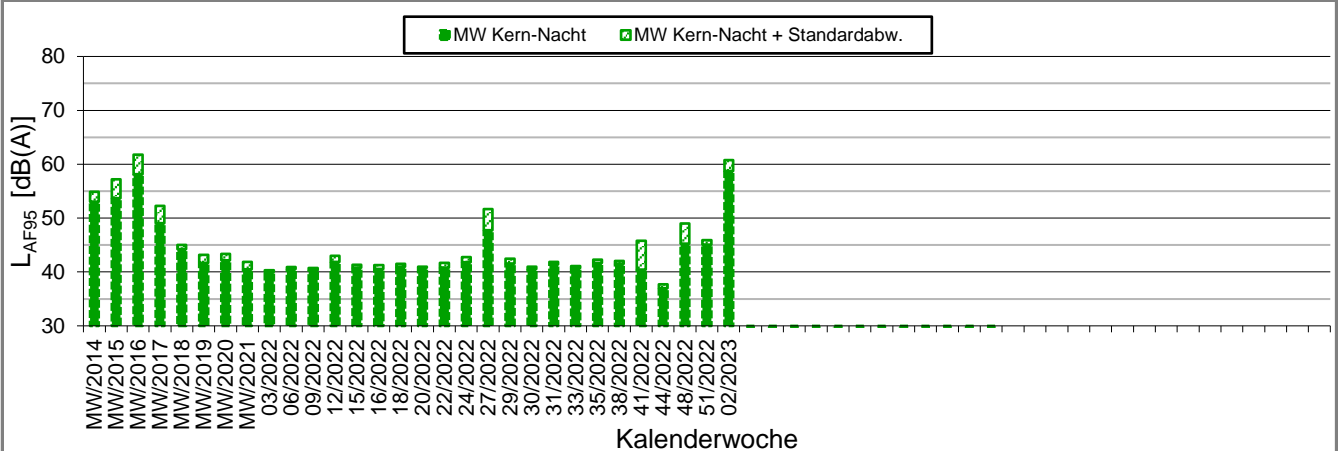
#### L<sub>AFeq</sub> in [dB(A)]: Mittelwert (MW) und Mittelwert mit Standardabweichung (MW + Stabw)



#### L<sub>AFTM5</sub> in [dB(A)]: Mittelwert (MW) und Mittelwert mit Standardabweichung (MW + Stabw)



#### L<sub>AFmin</sub> in [dB(A)]: Mittelwert (MW) und Mittelwert mit Standardabweichung (MW + Stabw)





Messpunkt



Gebäude

Maßstab 1:4000



Heinrich-Hertz-Straße 2  
64295 Darmstadt  
Telefon (06151) 885-383  
www.kuk.de

01.01.2021

DB Projekt Stuttgart-Ulm GmbH

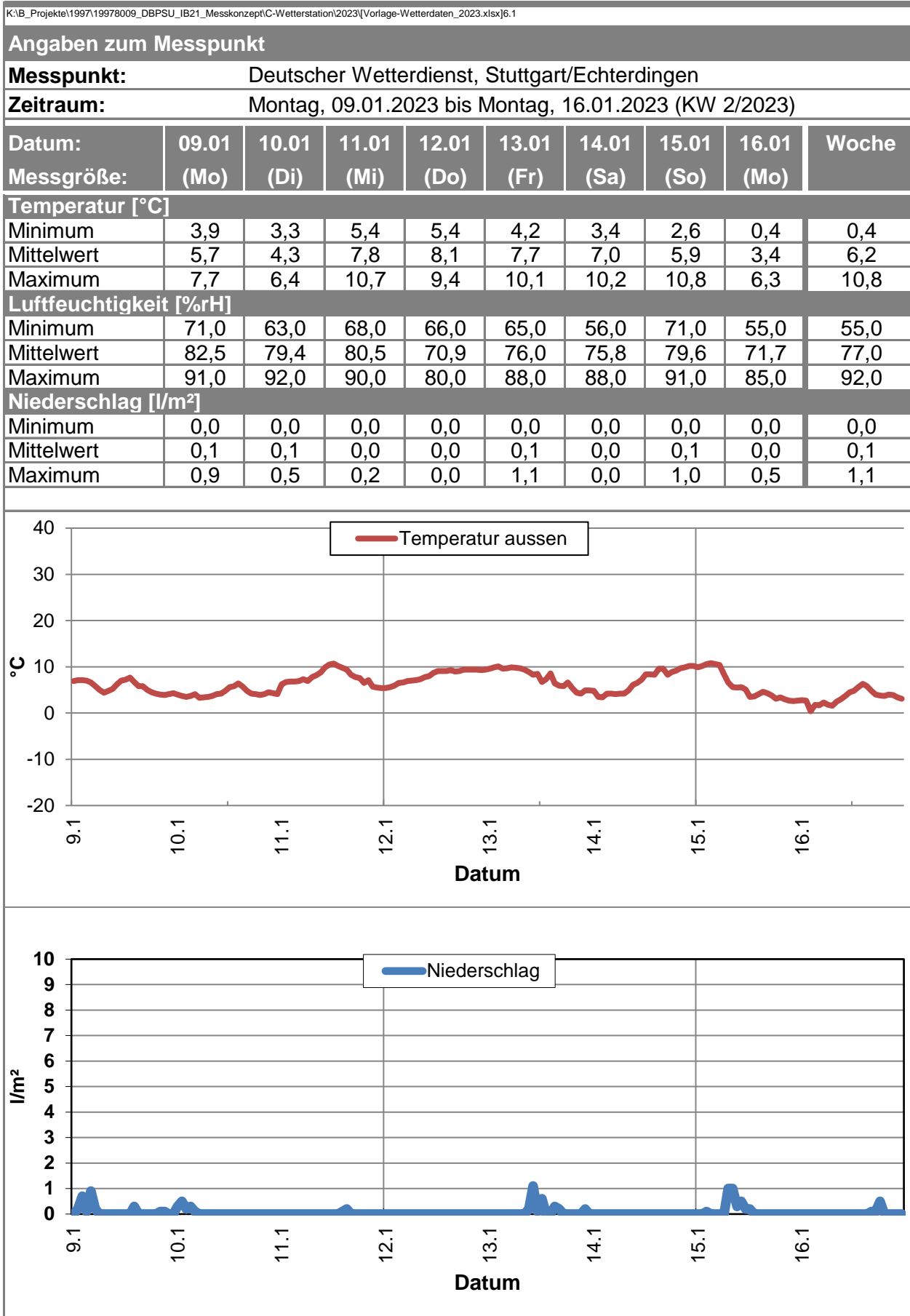
**S21 - Durchführung Messkonzepte**

**- ÜBERSICHTSLAGEPLAN -**

Darstellung der Messpositionen

**ANHANG 5**

# Erfassung der Witterungsbedingungen



# Erfassung der Witterungsbedingungen

K:\B\_Projekte\1997\19978009\_DBPSU\_IB21\_Messkonzept\C-Wetterstation\2023\Vorlage-Wetterdaten\_2023.xlsx\6.1

## Angaben zum Messpunkt

**Messpunkt:** Deutscher Wetterdienst, Stuttgart/Echterdingen

**Zeitraum:** Montag, 09.01.2023 bis Montag, 16.01.2023 (KW 2/2023)

Datum:	09.01	10.01	11.01	12.01	13.01	14.01	15.01	16.01	Woche
Messgröße:	(Mo)	(Di)	(Mi)	(Do)	(Fr)	(Sa)	(So)	(Mo)	
<b>Windgeschwindigkeit [m/s]</b>									
Minimum	1,8	1,7	2,0	3,1	1,1	1,2	2,2	1,2	1,1
Mittelwert	3,6	3,2	3,0	5,0	3,9	3,8	4,3	2,4	3,6
Maximum	6,1	7,0	4,8	7,7	8,1	5,7	7,3	4,3	8,1

