

## **MESSBERICHT - SCHALLSCHUTZ**

### **Vorhaben:**

Projekt „Stuttgart 21“: Umbau des Bahnknotens Stuttgart,  
Ausbau- und Neubaustrecke Stuttgart – Augsburg,  
Bereich Stuttgart – Wendlingen mit Flughafenanbindung

### **Planfeststellungsabschnitt:**

Planfeststellungsabschnitt 1.1  
Talquerung mit neuem Hauptbahnhof  
Bahn-km -0,4-42,0 bis Bahn-km +0,4+32,0

### **Untersuchungsumfang:**

Schallimmissionsmessungen zur Überwachung von  
Geräuscheinwirkungen durch die Bauarbeiten im  
Immissionsbereich IB-S1 „Sängerstraße“  
(Messpunkt IB-S1, Sängerstraße 6, 70182 Stuttgart)

### **Messzeitraum:**

06.09.2022 bis 12.09.2022 (KW36)

## Inhaltsverzeichnis

<b>1</b>	<b>Messdurchführung</b>	<b>4</b>
<b>2</b>	<b>Messergebnisse</b>	<b>4</b>

## Abbildungsverzeichnis

Abbildung 1:	Blick auf das Baufeld bei Messbeginn am 06.09.2022	4
Abbildung 2:	Blick auf das Baufeld bei Messende am bis 12.09.2022	5

## Tabellenverzeichnis

Tabelle 1:	Mittelwerte für die vollständig erfassten Werktage	5
------------	--	---

## Anhänge

Anhang 1	Darstellung der Messwerte
Anhang 2	Mittlere Tagesgänge
Anhang 3	Wöchentliche Auswertung
Anhang 4	Kumulative Darstellung der Messwerte
Anhang 5	Übersichtslageplan
Anhang 6	Erfassung der Witterungsbedingungen

---

## Abkürzungsverzeichnis

AVV Baulärm	Allgem. Verwaltungsvorschrift zum Schutz gegen Baulärm
BImSchG	Bundes-Immissionsschutzgesetz
BImSchV	Verordnung zum Bundes-Immissionsschutzgesetz
dB(A)	Dezibel (A-bewertet)
IB	Immissionsbereich
IRW	Immissionsrichtwert [dB(A)]
KN	Kern-Nacht (0 Uhr bis 4 Uhr)
KT	Kern-Tag (8 Uhr bis 17 Uhr)
KW	Kalenderwoche
L <sub>r</sub>	Beurteilungspegel [dB(A)]
L <sub>Aeq</sub>	Energieäquivalenter A-bewerteter Mittelungspegel, [dB(A)]
L <sub>AFmax</sub>	Maximalwert des A-bewerteten Schalldruckpegels, [dB(A)]
L <sub>AFmin</sub>	Minimalwert des A-bewerteten Schalldruckpegels, [dB(A)]
L <sub>AF95</sub>	A-bewerteter Pegel, der in 95% der Zeit überschritten wird (Hintergrundgeräuschpegel), [dB(A)]
L <sub>AFTM5</sub>	A-bewerteter Taktmaximalpegel im 5-Sekunden-Takt, [dB(A)]
MP	Messposition
MW	Mittelwert

## 1 Messdurchführung

Der vorliegende Messbericht dient der Dokumentation von Schallimmissionsmessungen zur Überwachung von Baulärmeinwirkungen aus den Bauarbeiten im Planfeststellungsabschnitt 1.1 (Talquerung mit neuem Hauptbahnhof) des Bauvorhabens „Umbau des Bahnknotens Stuttgart Projekt Stuttgart 21“ für den Zeitraum vom 06.09.2022 bis 12.09.2022 (KW 36) im Immissionsbereich IB-S1 „Sängerstraße“. Der entsprechende Messort befindet sich am Gebäude Sängerstraße 6 in 70182 Stuttgart (siehe Lageplan in Anhang 5). Angaben zu Sachverhalt und Aufgabenstellung, zu den Bearbeitungsgrundlagen sowie zur Messdurchführung finden sich im Bericht Nr. 97712-AMS-1\_01 vom 31.10.2014.

## 2 Messergebnisse

**Abbildung 1** zeigt einen Blick von der Messposition auf das Baufeld zum Ende des Messzeitraums.

**Abbildung 1:** Blick auf das Baufeld bei Messbeginn am 06.09.2022



**Abbildung 2:** Blick auf das Baufeld bei Messende am bis 12.09.2022



Die Messergebnisse für alle erfassten Messtage sind im **Anhang 1** stundenweise tabellarisch und grafisch dargestellt. Einen Überblick über die ermittelten Mittelwerte der energieäquivalenten Mittelungspegel ( $L_{AFeq}$ ), der Wirkpegel gemäß AVV Baulärm ( $L_{AFTM5}$ ) sowie der Hintergrundgeräuschpegel ( $L_{AF95}$ ) für den Tag und die Nacht bzw. für den Kern-Tag und die Kern-Nacht gibt **Tabelle 1**.

**Tabelle 1:** Mittelwerte für die vollständig erfassten Werktage

Zeitraum	$L_{AFeq}$ [dB(A)]	$L_{AFTM5}$ [dB(A)]	$L_{AF95}$ [dB(A)]
Tag (7 Uhr bis 20 Uhr)	64,3	68,3	59,0
Kern-Tag (8 Uhr bis 17 Uhr)	65,0	68,5	59,6
Nacht (20 Uhr bis 7 Uhr)	59,7	64,0	51,4
Kern-Nacht (0 Uhr bis 4 Uhr)	56,3	60,2	46,3

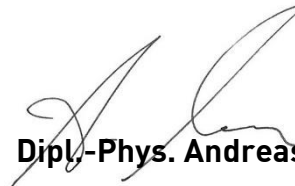
---

Der grafischen Darstellung der mittleren Tagesgänge für die vollständig erfassten Werktage in **Anhang 2** lässt sich entnehmen, dass die registrierten Geräuscheinwirkungen tageszeitabhängig schwanken. In der Nacht ist eine Senke der Geräuschimmissionen zwischen 01:00 Uhr und 04:00 Uhr zu erkennen. Der Darstellung der Mittelwerte für die einzelnen Messtage in **Anhang 3** ist zu entnehmen, dass die Geräuschimmissionen für den Kern-Tag sich zum Ende der Woche reduzieren. Die Geräuschimmissionen für die Kern-Nacht steigen hingegen zum Wochenende hin an.

Wie die kumulative Auswertung in **Anhang 4** zeigt, haben sich die für den Kern-Tag (8 Uhr bis 17 Uhr) ermittelten Geräuschpegel im Vergleich zum vorangegangenen Messzeitraum (KW 34/2022) um bis zu + 1,4 dB(A) und für die Kern-Nacht (0 Uhr bis 4 Uhr) ebenfalls um bis zu + 2,2 dB(A) erhöht.



**Dipl.-Ing. Mario Graefen**



**Dipl.-Phys. Andreas Malizki**

# ANHANG



# Schallpegeldauermessung



Messtechnische Ermittlung der Umgebungsgeräusche

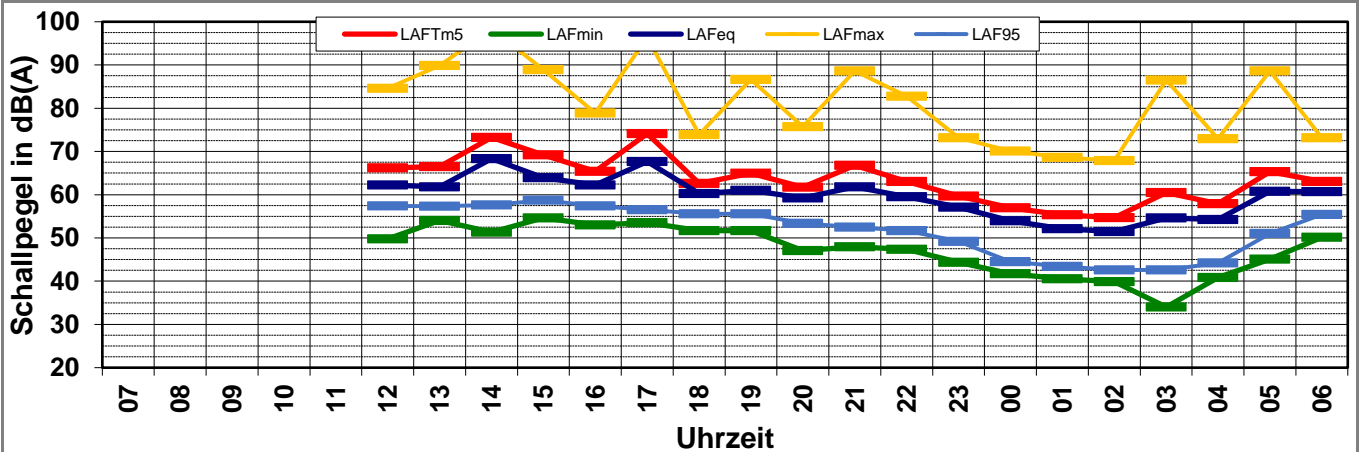
K:\B\_Projekte\1997\19978009\_DBPSU\_IB21\_Messkonzept\IPFA\_1-1\IB-S1\_Sängerstraße\_6\VA-Baulärm\A\_Messdaten\2022\kw36\22090601\_LD0.xlsx\1.1

## Angaben zum Immissionsort

<b>Messpunkt:</b>	IB-S1 (Sängerstraße)
<b>Objektadresse:</b>	Sängerstraße 6, 70182 Stuttgart
<b>Tag / Datum</b>	Dienstag, 6. September 2022

Messung		L <sub>AFeq</sub>	L <sub>AFTm5</sub>	L <sub>AFmax</sub>	L <sub>AFmin</sub>	L <sub>AF95</sub>	Anmerkungen
von	bis	dB(A)	dB(A)	dB(A)	dB(A)	dB(A)	
07:00	08:00						
08:00	09:00						
09:00	10:00						
10:00	11:00						
11:00	12:00						
12:00	13:00	62,2	<b>66,2</b>	84,6	49,8	57,4	
13:00	14:00	61,8	<b>66,5</b>	89,9	54,0	57,3	
14:00	15:00	68,3	<b>73,3</b>	98,4	51,3	57,6	
15:00	16:00	63,9	<b>69,2</b>	88,9	54,6	58,7	
16:00	17:00	62,3	<b>65,4</b>	78,9	53,0	57,4	
17:00	18:00	67,7	<b>74,1</b>	96,4	53,5	56,5	
18:00	19:00	60,3	<b>62,6</b>	73,9	51,7	55,6	
19:00	20:00	61,0	<b>64,9</b>	86,6	51,7	55,6	
20:00	21:00	59,3	<b>61,7</b>	75,8	47,1	53,4	
21:00	22:00	61,8	<b>66,8</b>	88,6	48,0	52,5	
22:00	23:00	59,5	<b>63,0</b>	82,8	47,4	51,7	
23:00	00:00	57,1	<b>59,7</b>	73,2	44,3	49,2	
00:00	01:00	53,9	<b>57,0</b>	70,1	41,7	44,5	
01:00	02:00	52,1	<b>55,3</b>	68,6	40,5	43,4	
02:00	03:00	51,5	<b>54,7</b>	67,9	39,9	42,6	
03:00	04:00	54,6	<b>60,5</b>	86,5	34,0	42,6	
04:00	05:00	54,3	<b>57,9</b>	72,9	40,8	44,2	
05:00	06:00	60,8	<b>65,4</b>	88,6	45,1	51,0	
06:00	07:00	60,7	<b>63,1</b>	73,1	50,1	55,4	
<b>Mittelwert Tag (7 - 20 Uhr)</b>		64,5	69,6	92,4	52,7	57,1	
<b>Mittelwert Nacht (20 - 7 Uhr)</b>		58,2	62,0	83,0	45,4	50,4	
<b>lauteste Nachtstunde</b>		61,8	66,8	-	-	52,5	

## Zeitverlauf des Schallpegels





# Schallpegeldauermessung



Messtechnische Ermittlung der Umgebungsgeräusche

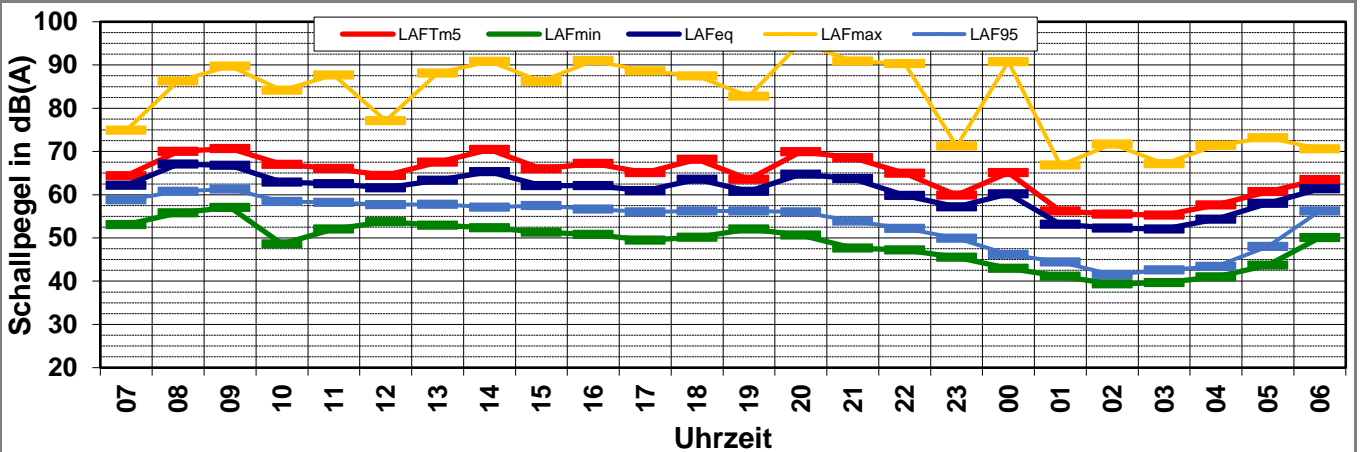
K:\B\_Projekte\1997\19978009\_DBPSU\_IB21\_Messkonzept\1PFA\_1-1\IB-S1\_Sängerstraße\_6\A-Baulärm\A\_Messdaten\2022\kw36\22090700\_LD0.xlsx\1.2

## Angaben zum Immissionsort

**Messpunkt:** IB-S1 (Sängerstraße)  
**Objektadresse:** Sängerstraße 6, 70182 Stuttgart  
**Tag / Datum:** Mittwoch, 7. September 2022

Messung		L <sub>AFeq</sub>	L <sub>AFTm5</sub>	L <sub>AFmax</sub>	L <sub>AFmin</sub>	L <sub>AF95</sub>	Anmerkungen
von	bis	dB(A)	dB(A)	dB(A)	dB(A)	dB(A)	
07:00	08:00	62,2	<b>64,4</b>	74,9	53,1	58,8	
08:00	09:00	67,1	<b>70,0</b>	86,3	55,8	60,8	
09:00	10:00	66,8	<b>70,7</b>	89,8	57,1	61,3	
10:00	11:00	62,9	<b>67,0</b>	84,2	<b>48,6</b>	58,4	
11:00	12:00	62,5	<b>66,1</b>	87,7	52,0	58,2	
12:00	13:00	61,6	<b>64,4</b>	77,1	53,8	57,7	
13:00	14:00	63,4	<b>67,5</b>	88,1	52,9	57,8	
14:00	15:00	65,3	<b>70,4</b>	90,8	52,4	57,1	
15:00	16:00	62,1	<b>66,0</b>	86,2	51,3	57,5	
16:00	17:00	62,1	<b>67,2</b>	<b>91,0</b>	50,8	56,7	
17:00	18:00	60,9	<b>65,1</b>	88,7	49,5	56,0	
18:00	19:00	63,5	<b>68,2</b>	87,4	50,2	56,2	
19:00	20:00	60,8	<b>63,5</b>	82,7	52,1	56,2	
20:00	21:00	64,7	<b>70,0</b>	<b>95,2</b>	50,7	56,0	
21:00	22:00	63,7	<b>68,6</b>	90,9	47,7	53,9	
22:00	23:00	59,8	<b>64,9</b>	90,3	47,2	52,2	
23:00	00:00	57,2	<b>59,9</b>	71,3	45,5	49,9	
00:00	01:00	60,2	<b>65,1</b>	90,7	43,0	46,2	
01:00	02:00	53,1	<b>56,2</b>	66,9	41,2	44,4	
02:00	03:00	52,3	<b>55,5</b>	71,7	<b>39,3</b>	41,5	
03:00	04:00	52,1	<b>55,3</b>	67,1	39,7	42,6	
04:00	05:00	54,3	<b>57,7</b>	71,4	41,0	43,4	
05:00	06:00	58,0	<b>60,7</b>	73,2	43,7	48,0	
06:00	07:00	61,4	<b>63,5</b>	70,6	50,1	56,2	
<b>Mittelwert Tag (7 - 20 Uhr)</b>		63,7	67,6	87,5	52,9	58,2	
<b>Mittelwert Nacht (20 - 7 Uhr)</b>		59,9	64,3	88,0	46,2	51,4	
<b>lauteste Nachtstunde</b>		64,7	70,0	-	-	56,0	

## Zeitverlauf des Schallpegels



# Schallpegeldauermessung

Messtechnische Ermittlung der Umgebungsgeräusche

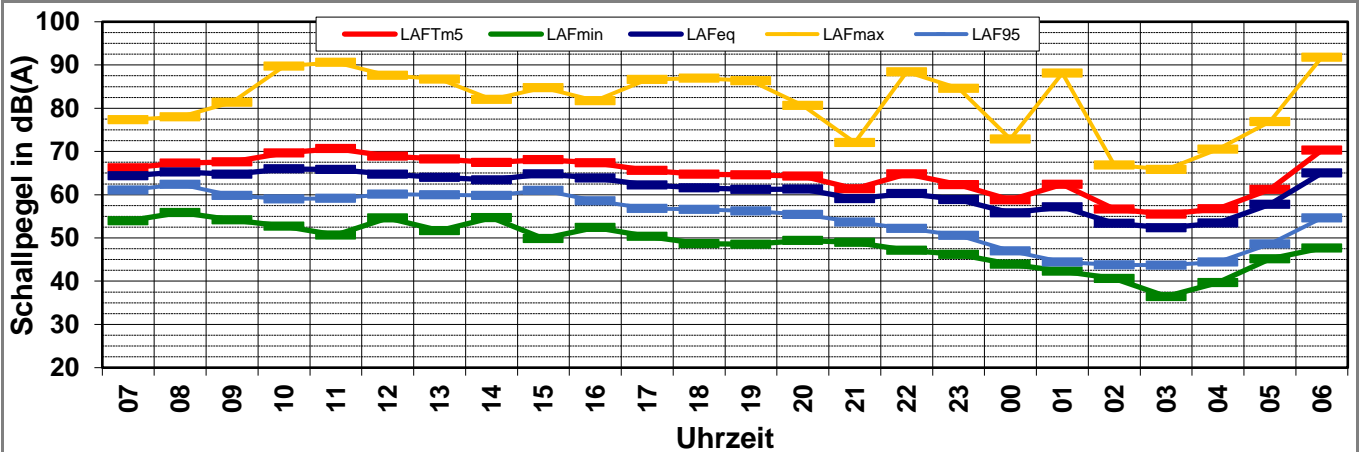
K:\B\_Projekte\1997\19978009\_DBPSU\_IB21\_Messkonzept\IPFA\_1-1\IB-S1\_Sängerstraße\_6\A-Baulärm\A\_Messdaten\2022\kw36\22090800\_LD0.xlsx\1.3

## Angaben zum Immissionsort

<b>Messpunkt:</b>	IB-S1 (Sängerstraße)
<b>Objektadresse:</b>	Sängerstraße 6, 70182 Stuttgart
<b>Tag / Datum</b>	Donnerstag, 8. September 2022

Messung		L <sub>AFeq</sub>	L <sub>AFTm5</sub>	L <sub>AFmax</sub>	L <sub>AFmin</sub>	L <sub>AF95</sub>	Anmerkungen
von	bis	dB(A)	dB(A)	dB(A)	dB(A)	dB(A)	
07:00	08:00	64,3	<b>66,2</b>	77,3	53,9	61,1	
08:00	09:00	65,2	<b>67,3</b>	78,0	55,9	62,4	
09:00	10:00	64,7	<b>67,6</b>	81,4	54,2	59,8	
10:00	11:00	66,0	<b>69,6</b>	89,8	52,7	59,0	
11:00	12:00	65,9	<b>70,7</b>	90,6	50,6	59,2	
12:00	13:00	64,7	<b>68,9</b>	87,6	54,6	60,1	
13:00	14:00	64,0	<b>68,2</b>	86,8	51,7	60,0	
14:00	15:00	63,4	<b>67,4</b>	82,0	54,7	59,8	
15:00	16:00	64,8	<b>68,1</b>	84,8	49,8	61,0	
16:00	17:00	63,9	<b>67,4</b>	81,7	52,4	58,6	
17:00	18:00	62,2	<b>65,6</b>	86,7	50,4	56,8	
18:00	19:00	61,5	<b>64,8</b>	86,9	48,7	56,6	
19:00	20:00	61,2	<b>64,6</b>	86,3	48,6	56,2	
20:00	21:00	61,3	<b>64,3</b>	80,6	49,4	55,4	
21:00	22:00	59,1	<b>61,4</b>	72,1	49,0	53,7	
22:00	23:00	60,2	<b>64,8</b>	88,4	47,1	52,2	
23:00	00:00	58,9	<b>62,3</b>	84,6	46,2	50,6	
00:00	01:00	55,8	<b>58,8</b>	72,9	43,9	47,0	
01:00	02:00	57,2	<b>62,4</b>	88,1	42,3	44,4	
02:00	03:00	53,4	<b>56,7</b>	66,9	40,6	43,8	
03:00	04:00	52,3	<b>55,5</b>	65,8	36,5	43,7	
04:00	05:00	53,5	<b>56,8</b>	70,5	39,7	44,4	
05:00	06:00	57,8	<b>61,2</b>	76,9	45,2	48,6	
06:00	07:00	65,0	<b>70,3</b>	91,8	47,6	54,6	
<b>Mittelwert Tag (7 - 20 Uhr)</b>		64,2	67,8	86,2	52,8	59,6	
<b>Mittelwert Nacht (20 - 7 Uhr)</b>		59,3	63,5	84,9	45,8	51,0	
<b>lauteste Nachtstunde</b>		65,0	70,3	-	-	54,6	

## Zeitverlauf des Schallpegels



# Schallpegeldauermessung



Messtechnische Ermittlung der Umgebungsgeräusche

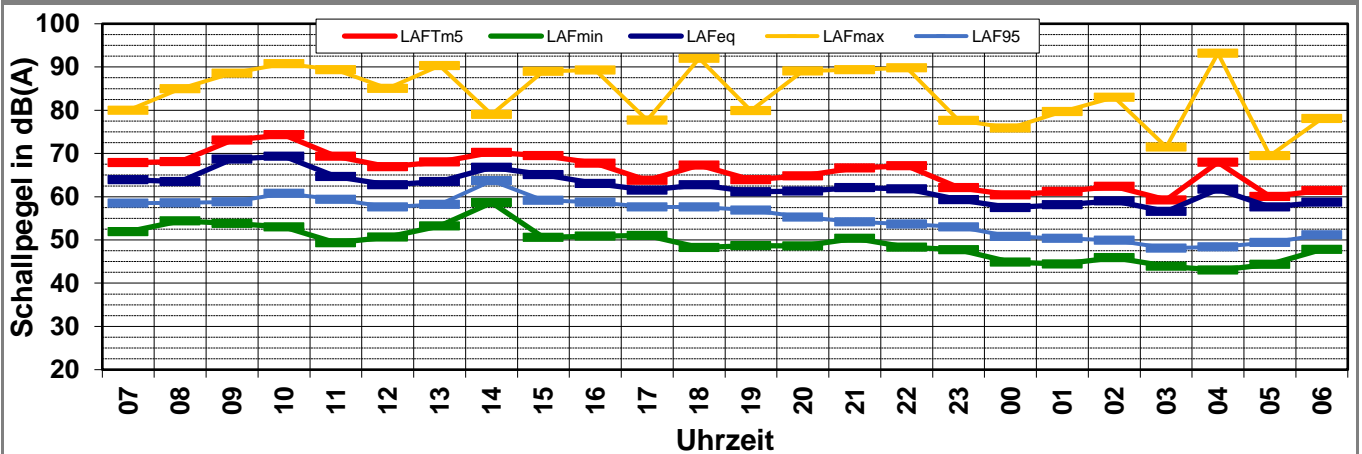
K:\B\_Projekte\1997\19978009\_DBPSU\_IB21\_Messkonzept\IPFA\_1-1\IB-S1\_Sängerstraße\_6VA-Baulärm\A\_Messdaten\2022\kw36\22090900\_LD0.xlsx\1.4

## Angaben zum Immissionsort

**Messpunkt:** IB-S1 (Sängerstraße)  
**Objektadresse:** Sängerstraße 6, 70182 Stuttgart  
**Tag / Datum:** Freitag, 9. September 2022

Messung		L <sub>AFeq</sub>	L <sub>AFTm5</sub>	L <sub>AFmax</sub>	L <sub>AFmin</sub>	L <sub>AF95</sub>	Anmerkungen
von	bis	dB(A)	dB(A)	dB(A)	dB(A)	dB(A)	
07:00	08:00	63,9	<b>67,9</b>	80,0	51,9	58,5	
08:00	09:00	63,5	<b>68,1</b>	85,0	54,4	58,6	
09:00	10:00	68,7	<b>73,1</b>	88,6	53,8	58,8	
10:00	11:00	69,4	<b>74,3</b>	90,7	53,0	60,8	
11:00	12:00	64,6	<b>69,4</b>	89,4	49,3	59,4	
12:00	13:00	62,8	<b>66,9</b>	85,1	50,7	57,6	
13:00	14:00	63,5	<b>68,0</b>	90,3	53,2	58,2	
14:00	15:00	66,8	<b>70,3</b>	79,0	58,6	63,7	
15:00	16:00	65,1	<b>69,5</b>	89,0	50,6	59,2	
16:00	17:00	63,1	<b>67,7</b>	89,3	50,9	58,7	
17:00	18:00	61,5	<b>63,8</b>	77,7	51,0	57,6	
18:00	19:00	62,7	<b>67,3</b>	92,0	48,2	57,6	
19:00	20:00	61,2	<b>63,9</b>	79,9	48,7	56,9	
20:00	21:00	61,3	<b>64,8</b>	89,1	48,6	55,3	
21:00	22:00	62,1	<b>66,6</b>	89,4	50,3	54,2	
22:00	23:00	61,8	<b>67,2</b>	89,8	48,3	53,7	
23:00	00:00	59,3	<b>62,1</b>	77,7	47,7	53,0	
00:00	01:00	57,5	<b>60,4</b>	75,9	44,9	50,8	
01:00	02:00	58,1	<b>61,2</b>	79,7	44,5	50,4	
02:00	03:00	59,0	<b>62,4</b>	83,0	45,9	49,9	
03:00	04:00	56,6	<b>59,3</b>	71,5	43,9	48,1	
04:00	05:00	61,7	<b>67,9</b>	93,2	43,0	48,4	
05:00	06:00	57,6	<b>60,1</b>	69,5	44,3	49,4	
06:00	07:00	58,8	<b>61,4</b>	78,1	47,8	51,2	
<b>Mittelwert Tag (7 - 20 Uhr)</b>		65,1	69,5	87,9	52,9	59,3	
<b>Mittelwert Nacht (20 - 7 Uhr)</b>		59,9	64,1	86,7	46,9	51,9	
<b>lauteste Nachtstunde</b>		62,1	66,6	-	-	54,2	

## Zeitverlauf des Schallpegels



# Schallpegeldauermessung



Messtechnische Ermittlung der Umgebungsgeräusche

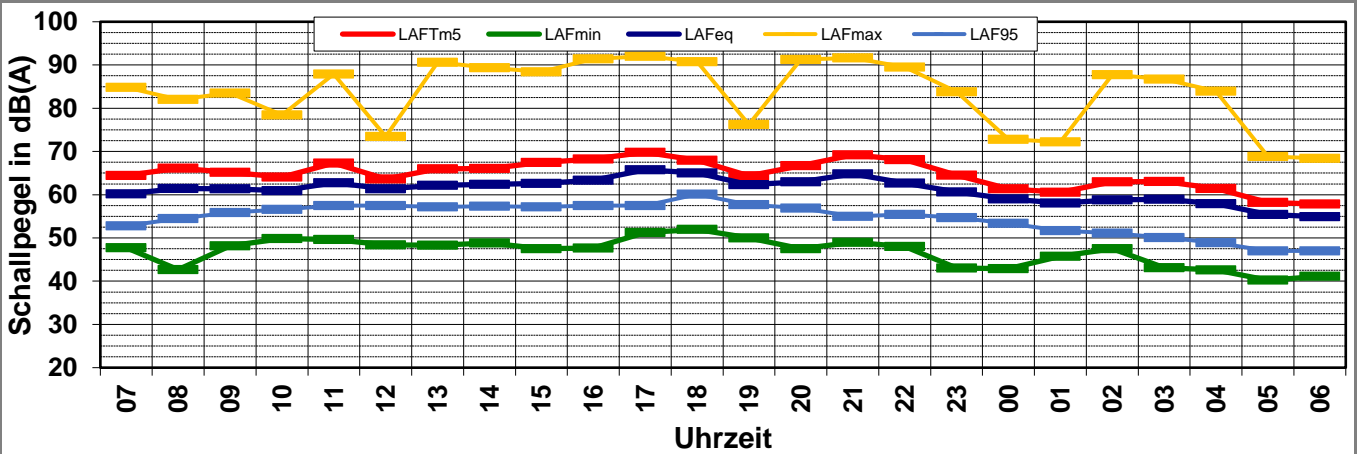
K:\B\_Projekte\1997\19978009\_DBPSU\_IB21\_Messkonzept\IPFA\_1-1\IB-S1\_Sängerstraße\_6\VA-Baulärm\A\_Messdaten\2022\kw36\22091000\_LD0.xlsx\1.5

## Angaben zum Immissionsort

<b>Messpunkt:</b>	IB-S1 (Sängerstraße)
<b>Objektadresse:</b>	Sängerstraße 6, 70182 Stuttgart
<b>Tag / Datum</b>	Samstag, 10. September 2022

Messung		L <sub>AFeq</sub>	L <sub>AFTm5</sub>	L <sub>AFmax</sub>	L <sub>AFmin</sub>	L <sub>AF95</sub>	Anmerkungen
von	bis	dB(A)	dB(A)	dB(A)	dB(A)	dB(A)	
07:00	08:00	60,2	<b>64,5</b>	84,8	47,8	52,8	
08:00	09:00	61,5	<b>66,1</b>	82,0	42,6	54,5	
09:00	10:00	61,3	<b>65,2</b>	83,5	48,2	55,9	
10:00	11:00	61,0	<b>64,1</b>	78,4	49,8	56,6	
11:00	12:00	62,8	<b>67,3</b>	87,9	49,6	57,5	
12:00	13:00	61,3	<b>63,6</b>	73,4	48,4	57,5	
13:00	14:00	62,2	<b>66,0</b>	90,6	48,4	57,2	
14:00	15:00	62,4	<b>66,1</b>	89,4	48,8	57,3	
15:00	16:00	62,6	<b>67,4</b>	88,4	47,5	57,2	
16:00	17:00	63,4	<b>68,2</b>	91,4	47,7	57,5	
17:00	18:00	65,8	<b>69,8</b>	92,0	51,2	57,5	
18:00	19:00	65,0	<b>68,0</b>	90,8	52,0	60,1	
19:00	20:00	62,3	<b>64,3</b>	76,3	50,0	57,7	
20:00	21:00	63,0	<b>66,7</b>	91,3	47,5	56,9	
21:00	22:00	64,8	<b>69,2</b>	91,6	49,0	55,0	
22:00	23:00	62,7	<b>68,1</b>	89,5	48,0	55,4	
23:00	00:00	60,6	<b>64,5</b>	83,8	43,0	54,7	
00:00	01:00	59,0	<b>61,3</b>	72,8	42,9	53,4	
01:00	02:00	58,1	<b>60,5</b>	72,2	45,8	51,7	
02:00	03:00	58,8	<b>63,0</b>	87,8	47,5	51,1	
03:00	04:00	58,9	<b>63,1</b>	86,7	43,1	50,1	
04:00	05:00	57,9	<b>61,4</b>	83,9	42,6	48,9	
05:00	06:00	55,4	<b>58,2</b>	68,8	40,2	47,0	
06:00	07:00	54,9	<b>57,8</b>	68,4	41,1	47,0	
<b>Mittelwert Tag (7 - 20 Uhr)</b>		62,7	66,6	88,1	49,1	57,2	
<b>Mittelwert Nacht (20 - 7 Uhr)</b>		60,5	64,6	86,8	45,5	53,1	
<b>lauteste Nachtstunde</b>		64,8	69,2	-	-	55,0	

## Zeitverlauf des Schallpegels



# Schallpegeldauermessung



Messtechnische Ermittlung der Umgebungsgeräusche

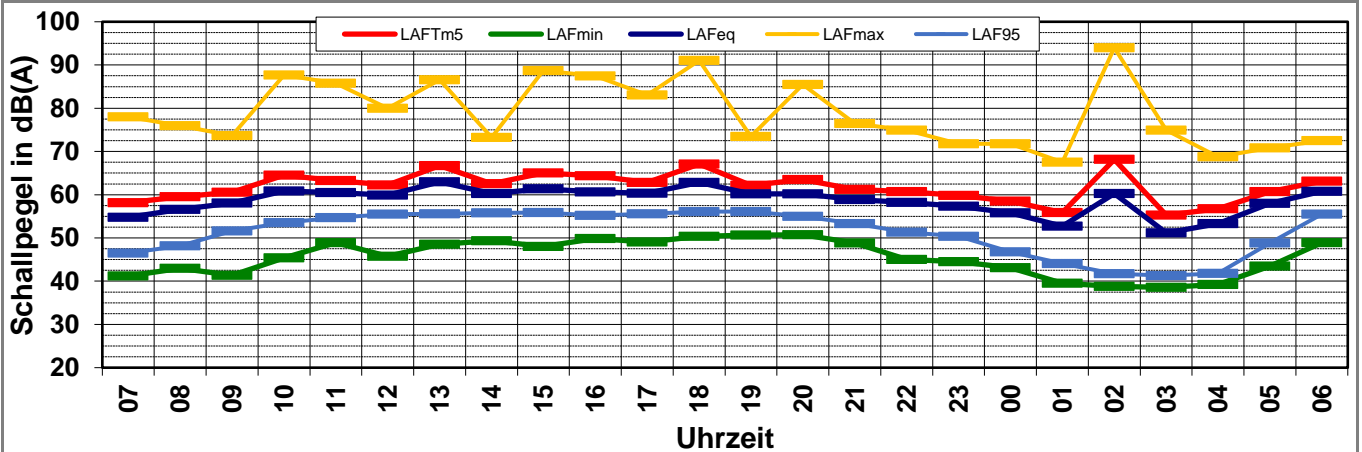
K:\B\_Projekte\1997\19978009\_DBPSU\_IB21\_Messkonzept\PFA\_1-1\IB-S1\_Sängerstraße\_6\A-Baulärm\A\_Messdaten\2022\kw36\22091100\_LD0.xlsx\1.6

## Angaben zum Immissionsort

<b>Messpunkt:</b>	IB-S1 (Sängerstraße)
<b>Objektadresse:</b>	Sängerstraße 6, 70182 Stuttgart
<b>Tag / Datum</b>	Sonntag, 11. September 2022

Messung		L <sub>AFeq</sub>	L <sub>AFm5</sub>	L <sub>AFmax</sub>	L <sub>AFmin</sub>	L <sub>AF95</sub>	Anmerkungen
von	bis	dB(A)	dB(A)	dB(A)	dB(A)	dB(A)	
07:00	08:00	54,7	<b>58,1</b>	78,0	41,2	46,5	
08:00	09:00	56,6	<b>59,5</b>	76,0	43,0	48,2	
09:00	10:00	58,0	<b>60,5</b>	73,7	41,4	51,6	
10:00	11:00	60,9	<b>64,5</b>	87,7	45,4	53,5	
11:00	12:00	60,5	<b>63,3</b>	85,8	48,9	54,7	
12:00	13:00	59,9	<b>62,2</b>	80,0	45,8	55,5	
13:00	14:00	63,0	<b>66,7</b>	86,6	48,5	55,6	
14:00	15:00	60,2	<b>62,5</b>	73,3	49,3	55,8	
15:00	16:00	61,4	<b>65,0</b>	88,7	48,0	55,9	
16:00	17:00	60,6	<b>64,4</b>	87,5	49,9	55,2	
17:00	18:00	60,4	<b>62,8</b>	83,0	49,0	55,6	
18:00	19:00	62,9	<b>67,1</b>	91,1	50,4	56,1	
19:00	20:00	60,2	<b>62,1</b>	73,4	50,6	56,1	
20:00	21:00	60,2	<b>63,5</b>	85,5	50,7	55,0	
21:00	22:00	58,9	<b>61,2</b>	76,4	48,8	53,3	
22:00	23:00	58,2	<b>60,7</b>	74,9	45,0	51,3	
23:00	00:00	57,3	<b>59,9</b>	71,8	44,5	50,4	
00:00	01:00	55,8	<b>58,5</b>	71,8	43,1	46,8	
01:00	02:00	52,7	<b>55,9</b>	67,5	39,5	44,1	
02:00	03:00	60,2	<b>68,1</b>	94,0	38,8	41,7	
03:00	04:00	51,2	<b>55,3</b>	74,9	38,6	41,3	
04:00	05:00	53,3	<b>56,8</b>	68,8	39,2	41,8	
05:00	06:00	58,0	<b>60,7</b>	70,8	43,5	48,8	
06:00	07:00	60,8	<b>63,1</b>	72,5	48,9	55,5	
<b>Mittelwert Tag (7 - 20 Uhr)</b>		60,4	63,7	85,4	48,0	54,6	
<b>Mittelwert Nacht (20 - 7 Uhr)</b>		57,9	62,0	84,4	45,7	50,8	
<b>lauteste Nachtstunde</b>		60,8	63,1	-	-	55,5	

## Zeitverlauf des Schallpegels



# Schallpegeldauermessung



Messtechnische Ermittlung der Umgebungsgeräusche

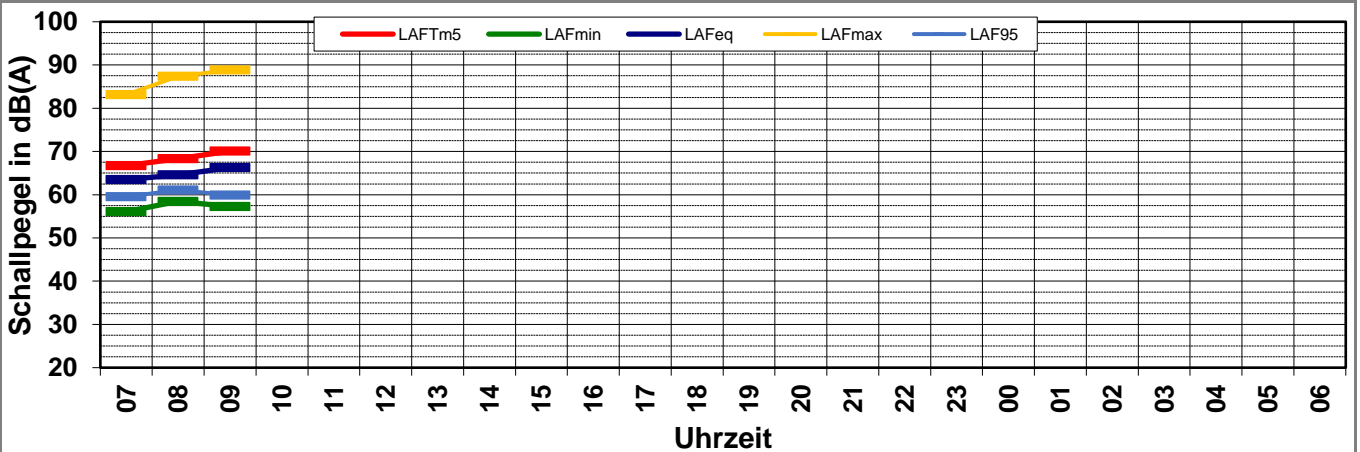
K:\B\_Projekte\1997\19978009\_DBPSU\_IB21\_Messkonzept\PFA\_1-1\IB-S1\_Sängerstraße\_6A-Baulärm\A\_Messdaten\2022\kw36\22091200\_LD0.xlsx1.7

## Angaben zum Immissionsort

<b>Messpunkt:</b>	IB-S1 (Sängerstraße)
<b>Objektadresse:</b>	Sängerstraße 6, 70182 Stuttgart
<b>Tag / Datum</b>	Montag, 12. September 2022

Messung		L <sub>AFeq</sub>	L <sub>AFTm5</sub>	L <sub>AFmax</sub>	L <sub>AFmin</sub>	L <sub>AF95</sub>	Anmerkungen
von	bis	dB(A)	dB(A)	dB(A)	dB(A)	dB(A)	
07:00	08:00	63,5	<b>66,7</b>	83,2	56,1	59,5	
08:00	09:00	64,6	<b>68,3</b>	87,4	58,5	61,1	
09:00	10:00	66,3	<b>70,1</b>	88,8	57,3	59,9	
10:00	11:00						
11:00	12:00						
12:00	13:00						
13:00	14:00						
14:00	15:00						
15:00	16:00						
16:00	17:00						
17:00	18:00						
18:00	19:00						
19:00	20:00						
20:00	21:00						
21:00	22:00						
22:00	23:00						
23:00	00:00						
00:00	01:00						
01:00	02:00						
02:00	03:00						
03:00	04:00						
04:00	05:00						
05:00	06:00						
06:00	07:00						
<b>Mittelwert Tag (7 - 20 Uhr)</b>		64,9	68,6	87,0	57,4	60,2	
<b>Mittelwert Nacht (20 - 7 Uhr)</b>							
<b>lauteste Nachtstunde</b>				-	-		

## Zeitverlauf des Schallpegels





# Schallpegeldauermessung



Messtechnische Ermittlung der Umgebungsgeräusche

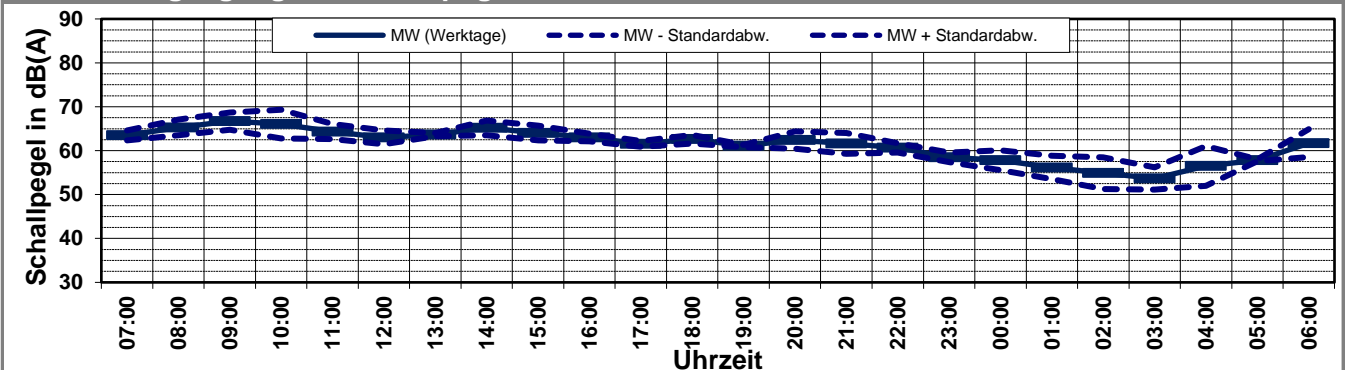
K:\IB\_Projekte\1997\19978009\_DBPSU\_IB21\_Messkonzept\PFA\_1-1\IB-S1\_Sängerstraße\_6\A-Baulärm\A\_Messdaten\2022\kw36\19978009-AMS-1\_143-2022-KW36-Anhang\_2-4.xlsx\Wo

## Angaben zum Immissionsort

<b>Messpunkt:</b>	IB-S1 (Sängerstraße)
<b>Objektadresse:</b>	Sängerstraße 6, 70182 Stuttgart
<b>Zeitraum:</b>	Mittwoch, 07.09.2022 bis Sonntag, 11.09.2022

Messgröße:		L <sub>AFeq</sub> [dB(A)]							MW (Werk- tage)	St.-abw. (Werk- tage)
Datum:		07.09	08.09	09.09	10.09	11.09				
von	bis	(Mi)	(Do)	(Fr)	(Sa)	(So)				
07:00	08:00	62,2	64,3	63,9	60,2	54,7			63,5	1,1
08:00	09:00	67,1	65,2	63,5	61,5	56,6			65,3	1,8
09:00	10:00	66,8	64,7	68,7	61,3	58,0			66,7	2,0
10:00	11:00	62,9	66,0	69,4	61,0	60,9			66,1	3,3
11:00	12:00	62,5	65,9	64,6	62,8	60,5			64,3	1,7
12:00	13:00	61,6	64,7	62,8	61,3	59,9			63,0	1,6
13:00	14:00	63,4	64,0	63,5	62,2	63,0			63,6	0,4
14:00	15:00	65,3	63,4	66,8	62,4	60,2			65,2	1,7
15:00	16:00	62,1	64,8	65,1	62,6	61,4			64,0	1,7
16:00	17:00	62,1	63,9	63,1	63,4	60,6			63,0	0,9
17:00	18:00	60,9	62,2	61,5	65,8	60,4			61,6	0,7
18:00	19:00	63,5	61,5	62,7	65,0	62,9			62,6	1,0
19:00	20:00	60,8	61,2	61,2	62,3	60,2			61,1	0,2
20:00	21:00	64,7	61,3	61,3	63,0	60,2			62,4	2,0
21:00	22:00	63,7	59,1	62,1	64,8	58,9			61,6	2,4
22:00	23:00	59,8	60,2	61,8	62,7	58,2			60,6	1,0
23:00	00:00	57,2	58,9	59,3	60,6	57,3			58,5	1,1
00:00	01:00	60,2	55,8	57,5	59,0	55,8			57,8	2,2
01:00	02:00	53,1	57,2	58,1	58,1	52,7			56,2	2,7
02:00	03:00	52,3	53,4	59,0	58,8	60,2			54,9	3,6
03:00	04:00	52,1	52,3	56,6	58,9	51,2			53,7	2,5
04:00	05:00	54,3	53,5	61,7	57,9	53,3			56,5	4,5
05:00	06:00	58,0	57,8	57,6	55,4	58,0			57,8	0,2
06:00	07:00	61,4	65,0	58,8	54,9	60,8			61,7	3,1
<b>MW Tag</b>		<b>63,7</b>	<b>64,2</b>	<b>65,1</b>	<b>62,7</b>	<b>60,4</b>			<b>64,3</b>	<b>0,7</b>
<b>MW Kern-Tag</b>		<b>64,2</b>	<b>64,8</b>	<b>65,9</b>	<b>62,1</b>	<b>60,4</b>			<b>65,0</b>	<b>0,9</b>
<b>MW Nacht</b>		<b>59,9</b>	<b>59,3</b>	<b>59,9</b>	<b>60,5</b>	<b>57,9</b>			<b>59,7</b>	<b>0,4</b>
<b>MW Kern-Nacht</b>		<b>56,0</b>	<b>55,1</b>	<b>57,9</b>	<b>58,7</b>	<b>56,4</b>			<b>56,3</b>	<b>1,4</b>

## Mittlerer Tagesgang des Schallpegels





# Schallpegeldauermessung



Messtechnische Ermittlung der Umgebungsgeräusche

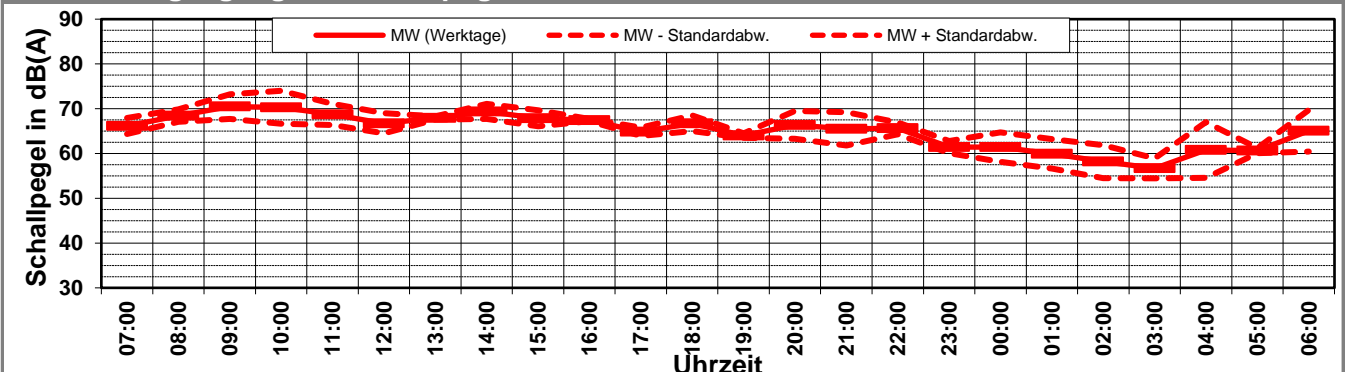
K:\IB\_Projekte\1997\19978009\_DBPSU\_IB21\_Messkonzept\PFA\_1-1\IB-S1\_Sängerstraße\_6\A-Baulärm\A\_Messdaten\2022\kw36\19978009-AMS-1\_143-2022-KW36-Anhang\_2-4.xlsx\Wo

## Angaben zum Immissionsort

<b>Messpunkt:</b>	IB-S1 (Sängerstraße)
<b>Objektadresse:</b>	Sängerstraße 6, 70182 Stuttgart
<b>Zeitraum:</b>	Mittwoch, 07.09.2022 bis Sonntag, 11.09.2022

Messgröße:		L <sub>AFTM5</sub> [dB(A)]										MW (Werk- tage)	St.-abw. (Werk- tage)
Datum:		07.09	08.09	09.09	10.09	11.09							
von	bis	(Mi)	(Do)	(Fr)	(Sa)	(So)							
07:00	08:00	64,4	66,2	67,9	64,5	58,1						66,1	1,8
08:00	09:00	70,0	67,3	68,1	66,1	59,5						68,5	1,4
09:00	10:00	70,7	67,6	73,1	65,2	60,5						70,5	2,8
10:00	11:00	67,0	69,6	74,3	64,1	64,5						70,3	3,7
11:00	12:00	66,1	70,7	69,4	67,3	63,3						68,7	2,4
12:00	13:00	64,4	68,9	66,9	63,6	62,2						66,7	2,2
13:00	14:00	67,5	68,2	68,0	66,0	66,7						67,9	0,4
14:00	15:00	70,4	67,4	70,3	66,1	62,5						69,4	1,7
15:00	16:00	66,0	68,1	69,5	67,4	65,0						67,9	1,8
16:00	17:00	67,2	67,4	67,7	68,2	64,4						67,4	0,3
17:00	18:00	65,1	65,6	63,8	69,8	62,8						64,8	0,9
18:00	19:00	68,2	64,8	67,3	68,0	67,1						66,7	1,8
19:00	20:00	63,5	64,6	63,9	64,3	62,1						64,0	0,5
20:00	21:00	70,0	64,3	64,8	66,7	63,5						66,4	3,1
21:00	22:00	68,6	61,4	66,6	69,2	61,2						65,5	3,7
22:00	23:00	64,9	64,8	67,2	68,1	60,7						65,6	1,3
23:00	00:00	59,9	62,3	62,1	64,5	59,9						61,4	1,3
00:00	01:00	65,1	58,8	60,4	61,3	58,5						61,4	3,3
01:00	02:00	56,2	62,4	61,2	60,5	55,9						59,9	3,3
02:00	03:00	55,5	56,7	62,4	63,0	68,1						58,2	3,7
03:00	04:00	55,3	55,5	59,3	63,1	55,3						56,7	2,2
04:00	05:00	57,7	56,8	67,9	61,4	56,8						60,8	6,2
05:00	06:00	60,7	61,2	60,1	58,2	60,7						60,7	0,6
06:00	07:00	63,5	70,3	61,4	57,8	63,1						65,1	4,7
<b>MW Tag</b>		<b>67,6</b>	<b>67,8</b>	<b>69,5</b>	<b>66,6</b>	<b>63,7</b>						<b>68,3</b>	<b>1,1</b>
<b>MW Kern-Tag</b>		<b>68,2</b>	<b>67,6</b>	<b>69,6</b>	<b>65,4</b>	<b>62,8</b>						<b>68,5</b>	<b>1,0</b>
<b>MW Nacht</b>		<b>64,3</b>	<b>63,5</b>	<b>64,1</b>	<b>64,6</b>	<b>62,0</b>						<b>64,0</b>	<b>0,4</b>
<b>MW Kern-Nacht</b>		<b>60,4</b>	<b>59,2</b>	<b>61,0</b>	<b>62,1</b>	<b>63,0</b>						<b>60,2</b>	<b>0,9</b>

## Mittlerer Tagesgang des Schallpegels



# Schallpegeldauermessung



Messtechnische Ermittlung der Umgebungsgeräusche

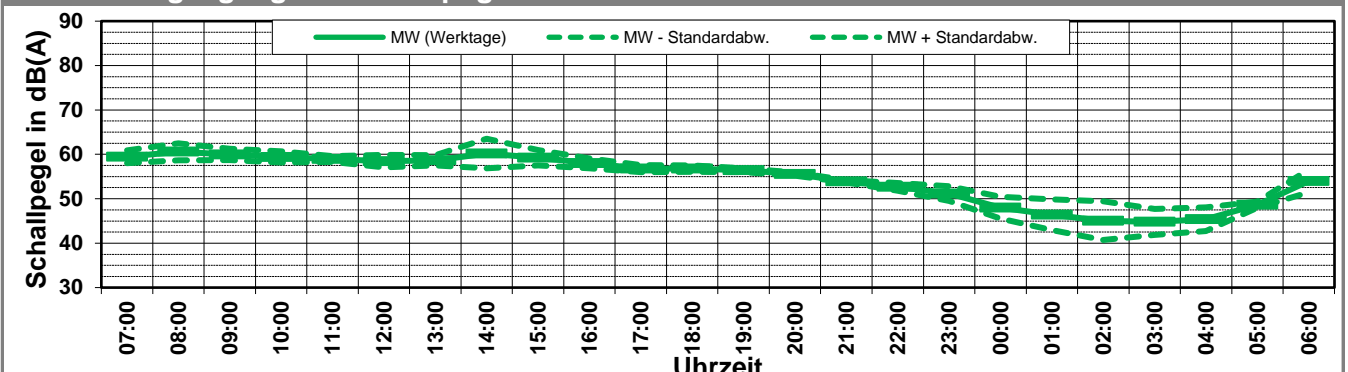
K:\IB\_Projekte\1997\19978009\_DBPSU\_IB21\_Messkonzept\PFA\_1-1\IB-S1\_Sängerstraße\_6\A-Baulärm\A\_Messdaten\2022\kw36\19978009-AMS-1\_143-2022-KW36-Anhang\_2-4.xlsx\Wo

## Angaben zum Immissionsort

<b>Messpunkt:</b>	IB-S1 (Sängerstraße)
<b>Objektadresse:</b>	Sängerstraße 6, 70182 Stuttgart
<b>Zeitraum:</b>	Mittwoch, 07.09.2022 bis Sonntag, 11.09.2022

Messgröße:		L <sub>AF95</sub> [dB(A)]										MW (Werk- tage)	St.-abw. (Werk- tage)
Datum:		07.09	08.09	09.09	10.09	11.09							
von	bis	(Mi)	(Do)	(Fr)	(Sa)	(So)							
07:00	08:00	58,8	61,1	58,5	52,8	46,5						59,5	1,4
08:00	09:00	60,8	62,4	58,6	54,5	48,2						60,6	1,9
09:00	10:00	61,3	59,8	58,8	55,9	51,6						60,0	1,3
10:00	11:00	58,4	59,0	60,8	56,6	53,5						59,4	1,2
11:00	12:00	58,2	59,2	59,4	57,5	54,7						58,9	0,6
12:00	13:00	57,7	60,1	57,6	57,5	55,5						58,5	1,4
13:00	14:00	57,8	60,0	58,2	57,2	55,6						58,7	1,2
14:00	15:00	57,1	59,8	63,7	57,3	55,8						60,2	3,3
15:00	16:00	57,5	61,0	59,2	57,2	55,9						59,2	1,8
16:00	17:00	56,7	58,6	58,7	57,5	55,2						58,0	1,1
17:00	18:00	56,0	56,8	57,6	57,5	55,6						56,8	0,8
18:00	19:00	56,2	56,6	57,6	60,1	56,1						56,8	0,7
19:00	20:00	56,2	56,2	56,9	57,7	56,1						56,4	0,4
20:00	21:00	56,0	55,4	55,3	56,9	55,0						55,6	0,4
21:00	22:00	53,9	53,7	54,2	55,0	53,3						53,9	0,3
22:00	23:00	52,2	52,2	53,7	55,4	51,3						52,7	0,9
23:00	00:00	49,9	50,6	53,0	54,7	50,4						51,2	1,6
00:00	01:00	46,2	47,0	50,8	53,4	46,8						48,0	2,5
01:00	02:00	44,4	44,4	50,4	51,7	44,1						46,4	3,5
02:00	03:00	41,5	43,8	49,9	51,1	41,7						45,1	4,3
03:00	04:00	42,6	43,7	48,1	50,1	41,3						44,8	2,9
04:00	05:00	43,4	44,4	48,4	48,9	41,8						45,4	2,6
05:00	06:00	48,0	48,6	49,4	47,0	48,8						48,7	0,7
06:00	07:00	56,2	54,6	51,2	47,0	55,5						54,0	2,6
<b>MW Tag</b>		<b>58,2</b>	<b>59,6</b>	<b>59,3</b>	<b>57,2</b>	<b>54,6</b>						<b>59,0</b>	<b>0,7</b>
<b>MW Kern-Tag</b>		<b>58,7</b>	<b>60,1</b>	<b>59,9</b>	<b>56,9</b>	<b>54,5</b>						<b>59,6</b>	<b>0,8</b>
<b>MW Nacht</b>		<b>51,4</b>	<b>51,0</b>	<b>51,9</b>	<b>53,1</b>	<b>50,8</b>						<b>51,4</b>	<b>0,5</b>
<b>MW Kern-Nacht</b>		<b>44,0</b>	<b>45,0</b>	<b>49,9</b>	<b>51,7</b>	<b>44,1</b>						<b>46,3</b>	<b>3,2</b>

## Mittlerer Tagesgang des Schallpegels



# Schallpegeldauermessung



Messtechnische Ermittlung der Umgebungsgeräusche

K:\IB\_Projekte\1997\19978009\_DBPSU\_IB21\_Messkonzept\PFA\_1-1\IB-S1\_Sängerstraße\_6\A-Baulärm\A\_Messdaten\2022\kw36\19978009-AMS-1\_143-2022-KW36-Anhang\_2-4.xlsx\Woc

## Angaben zum Immissionsort

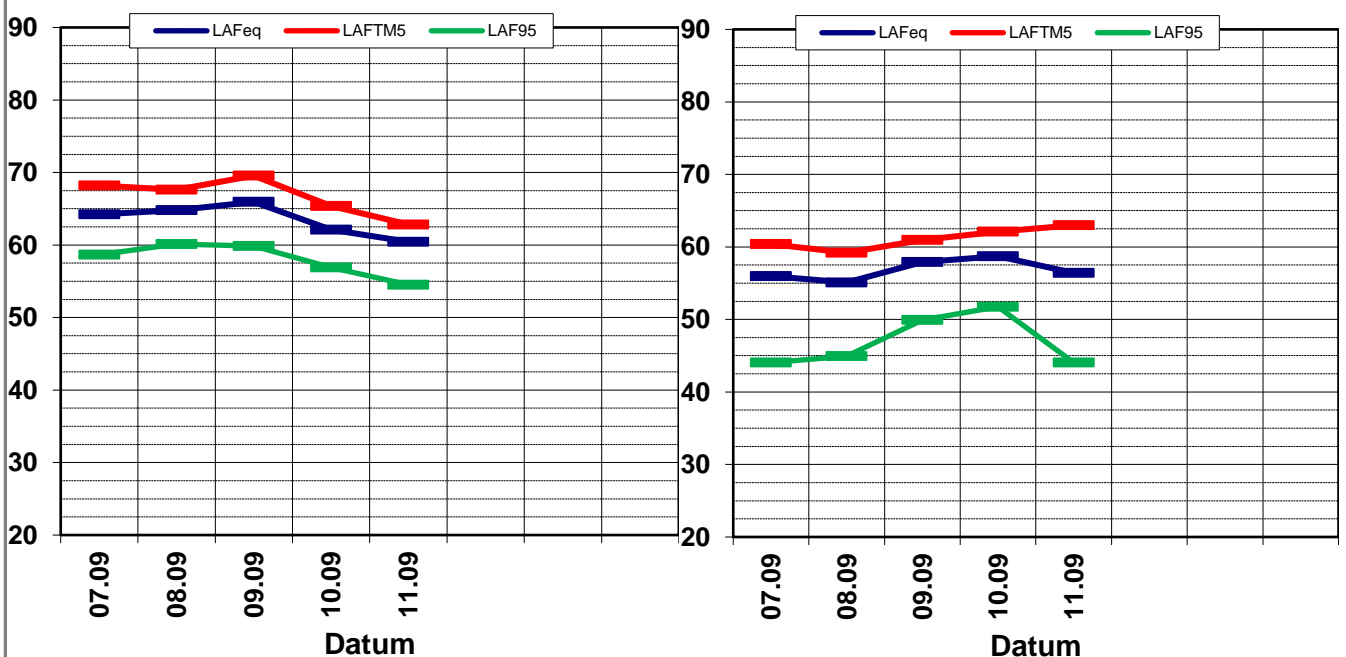
<b>Messpunkt:</b>	IB-S1 (Sängerstraße)
<b>Objektadresse:</b>	Sängerstraße 6, 70182 Stuttgart
<b>Zeitraum:</b>	Mittwoch, 07.09.2022 bis Sonntag, 11.09.2022, (KW 36)

	07.09 (Mi)	08.09 (Do)	09.09 (Fr)	10.09 (Sa)	11.09 (So)				MW (Werk- tage)	St.-abw. (Werk- tage)
<b>L<sub>AFeq</sub></b>										
Tag	63,7	64,2	65,1	62,7	60,4				64,3	0,7
Kern-Tag	64,2	64,8	65,9	62,1	60,4				65,0	0,9
Nacht	59,9	59,3	59,9	60,5	57,9				59,7	0,4
Kern-Nacht	56,0	55,1	57,9	58,7	56,4				56,3	1,4
<b>L<sub>AFTM5</sub></b>										
Tag	67,6	67,8	69,5	66,6	63,7				68,3	1,1
Kern-Tag	68,2	67,6	69,6	65,4	62,8				68,5	1,0
Nacht	64,3	63,5	64,1	64,6	62,0				64,0	0,4
Kern-Nacht	60,4	59,2	61,0	62,1	63,0				60,2	0,9
<b>L<sub>AF95</sub></b>										
Tag	58,2	59,6	59,3	57,2	54,6				59,0	0,7
Kern-Tag	58,7	60,1	59,9	56,9	54,5				59,6	0,8
Nacht	51,4	51,0	51,9	53,1	50,8				51,4	0,5
Kern-Nacht	44,0	45,0	49,9	51,7	44,1				46,3	3,2
<b>L<sub>AFTM5</sub> - L<sub>Aeq</sub></b>										
Tag	3,9	3,5	4,4	3,9	3,3				3,8	0,4
Kern-Tag	4,0	2,8	3,6	3,2	2,4				3,2	0,6
Nacht	4,4	4,3	4,2	4,1	4,1				4,2	0,1
Kern-Nacht	4,4	4,1	3,1	3,4	6,6				4,3	1,4

## Wöchentliche Darstellung der Tages-Mittelwerte in [dB(A)]

Kern-Tag (8 bis 17 Uhr)

Kern-Nacht (0 bis 4 Uhr)



# Statistische Auswertung

## Tabellarische Darstellung



K:\B\_Projekte\1997\19978009\_DBPSU\_IB21\_Messkonzept\PFA\_1-1\IB-S1\_Sängerstraße\_6\A-Baulärm\A\_Messdaten\2022\kw36\19978009-AMS-1\_143-2022-KW36-Anhang\_2-4.xlsx\Woc

### Angaben zum Immissionsort

<b>Messposition:</b>	IB-S1 (Sängerstraße)
<b>Objektadresse:</b>	Sängerstraße 6, 70182 Stuttgart

Jahr	KW	Kern-Tag (8 bis 17 Uhr)						Kern-Nacht (0 bis 4 Uhr)					
		L <sub>AFeq</sub>		L <sub>AFTM5</sub>		L <sub>AF95</sub>		L <sub>AFeq</sub>		L <sub>AFTM5</sub>		L <sub>AF95</sub>	
		MW	Stabw	MW	Stabw	MW	Stabw	MW	Stabw	MW	Stabw	MW	Stabw
2014	MW	65,6	2,4	68,3	2,7	61,3	2,0	57,3	2,5	60,5	2,9	51,1	3,1
2015	MW	70,0	1,9	74,5	2,5	64,0	1,3	57,4	2,3	60,7	2,9	49,2	3,2
2016	MW	68,3	3,0	71,4	3,4	62,9	1,9	57,0	0,9	59,8	1,0	50,2	1,1
2017	MW	70,7	1,7	74,8	2,1	64,3	1,3	57,0	0,8	60,6	0,9	50,8	0,8
2018	MW	68,0	2,3	72,4	2,6	62,1	2,0	55,9	1,7	58,7	2,1	49,5	2,4
2019	MW	68,4	2,3	72,4	2,4	61,6	1,7	55,8	2,4	58,8	2,9	48,8	2,8
2020	MW	65,8	2,0	69,7	2,3	59,3	1,1	53,0	2,2	56,3	2,6	44,8	1,9
2021	01	61,9	1,2	65,6	1,5	56,5	0,8	48,5	0,6	51,4	0,5	37,8	0,6
2021	04	68,0	2,7	71,2	2,9	61,6	0,9	49,6	0,9	52,6	1,6	39,3	0,5
2021	07	65,7	1,1	69,4	2,0	60,2	1,0	56,2	2,7	59,9	3,3	44,8	2,4
2021	10	66,0	0,6	69,7	1,5	59,6	0,1	49,5	0,6	52,9	1,0	38,8	0,5
2021	13	61,6	2,1	64,6	3,3	56,1	2,9	50,7	1,2	53,8	1,3	41,2	1,6
2021	17	66,2	1,6	70,1	1,0	59,5	0,7	49,7	0,7	53,2	0,4	39,3	1,2
2021	19	66,3	5,6	70,0	6,0	58,9	4,3	49,2	1,3	52,5	1,2	39,5	2,0
2021	22	69,4	5,2	72,8	5,3	58,9	3,3	52,5	3,2	56,8	3,8	43,2	3,1
2021	24	72,3	1,6	75,2	0,9	62,1	3,3	53,8	3,0	58,7	3,4	45,0	3,1
2021	27	71,6	2,8	74,9	2,6	64,7	2,6	55,0	1,7	58,9	1,5	46,6	2,4
2021	30	66,5	0,9	69,9	0,7	60,3	1,6	52,5	2,1	56,8	2,5	43,8	2,6
2021	32	68,7	4,7	73,4	3,4	61,3	3,4	52,6	2,7	57,3	3,9	43,8	2,2
2021	35	68,5	3,4	73,6	2,8	58,9	1,5	53,8	2,4	58,7	2,9	43,2	2,2
2021	38	64,7	0,8	69,0	1,4	59,6	1,0	52,0	2,5	55,8	2,9	42,8	3,5
2021	41	64,9	1,1	69,3	1,2	59,3	1,3	53,2	2,9	57,3	4,2	43,6	2,6
2021	44	66,7	1,2	71,5	0,7	60,5	0,7	53,9	2,4	58,1	3,3	44,4	3,0
2021	47	67,8	1,7	71,9	1,6	60,7	0,5	52,3	2,4	56,0	2,7	43,1	3,1
2021	50	69,0	2,8	71,6	2,9	61,6	1,5	52,7	1,8	56,2	2,1	43,8	1,7
2022	04	72,0	4,5	75,4	3,3	63,9	0,8	54,0	2,1	57,7	2,5	45,9	2,3
2022	07	66,5	0,7	70,8	1,7	60,3	0,9	54,0	1,8	58,2	2,1	46,0	2,8
2022	10	65,4	2,3	68,6	2,6	60,5	1,5	52,1	3,0	56,0	3,8	43,2	2,6
2022	12	66,1	2,1	70,0	1,6	59,8	1,5	52,6	1,9	56,5	2,3	44,0	2,6
2022	15	63,5	2,5	66,9	2,5	57,7	3,4	54,9	2,0	59,2	2,8	45,8	1,6
2022	16	64,5	1,5	68,2	0,8	59,4	2,5	55,8	0,9	59,6	0,4	46,5	2,9
2022	23	66,2	1,1	69,9	1,4	60,4	1,6	55,7	1,5	59,9	1,0	46,8	3,0
2022	26	65,0	0,7	68,9	0,3	59,8	0,9	56,6	2,1	60,5	1,4	47,9	3,3
2022	28	64,4	0,8	68,1	0,7	58,8	0,6	56,2	1,7	61,0	1,5	45,9	2,5
2022	30	63,5	0,9	66,9	1,4	58,3	0,6	55,4	1,5	59,9	2,4	45,6	2,0
2022	33	64,3	2,1	67,7	2,3	59,3	2,3	55,4	1,7	59,3	1,9	46,3	2,7
2022	34	64,0	2,1	67,1	1,8	58,8	1,6	54,5	1,9	58,0	2,5	46,8	1,2
2022	36	65,0	0,9	68,5	1,0	59,6	0,8	56,3	1,4	60,2	0,9	46,3	3,2

# Statistische Auswertung

## Grafische Darstellung



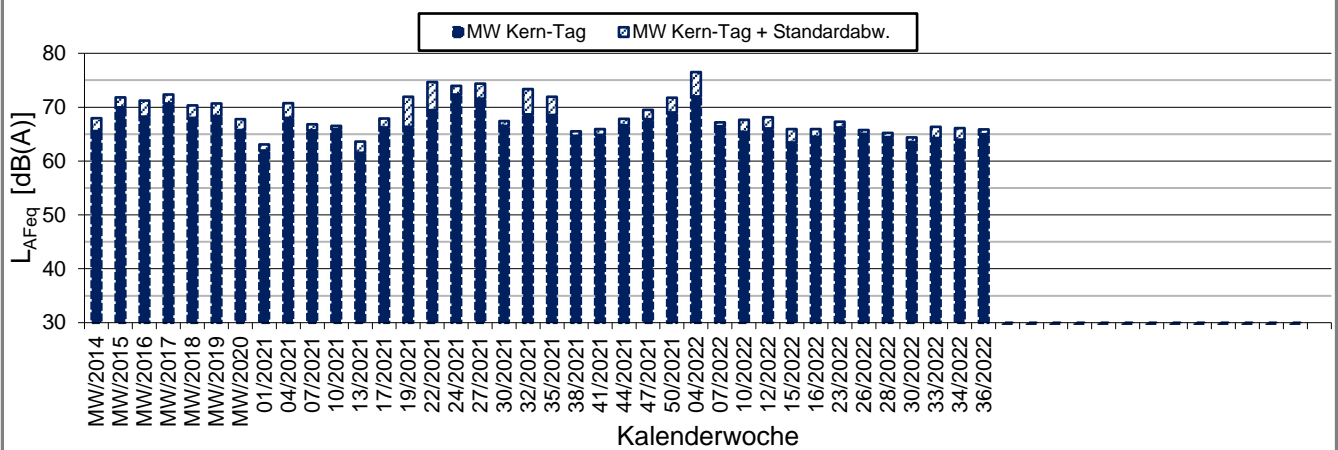
K:\IB\_Projekte\1997\19978009\_DBPSU\_IB21\_Messkonzept\PFA\_1-1\IB-S1\_Sängerstraße\_6\A-Baulärm\A\_Messdaten\2022\kw36\19978009-AMS-1\_143-2022-KW36-Anhang\_2-4.xlsx\W

### Angaben zum Immissionsort

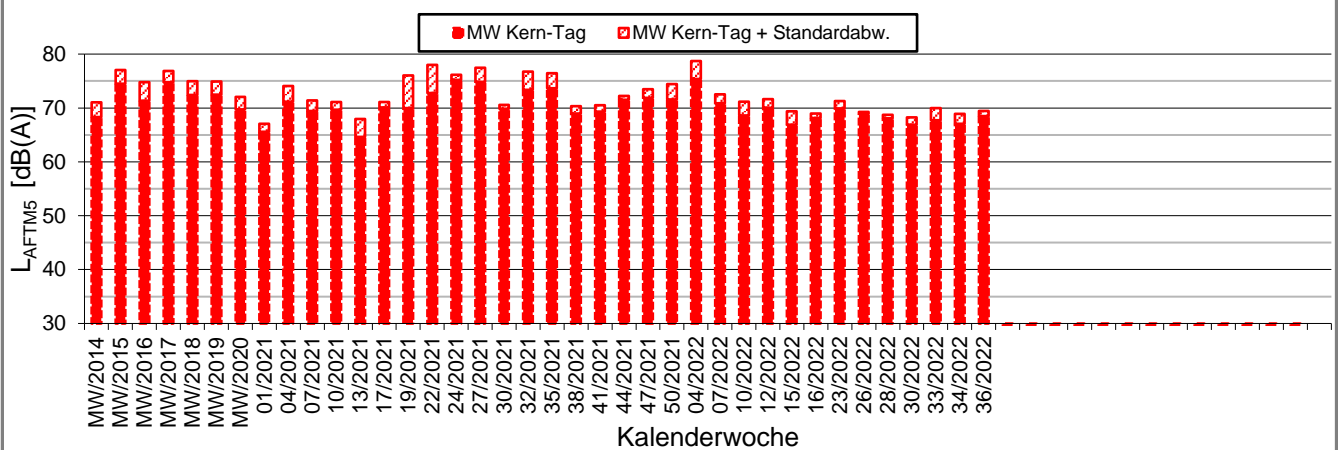
**Messposition:** IB-S1 (Sängerstraße)  
**Objektadresse:** Sängerstraße 6, 70182 Stuttgart

### Kern-Tag (8 Uhr bis 17 Uhr)

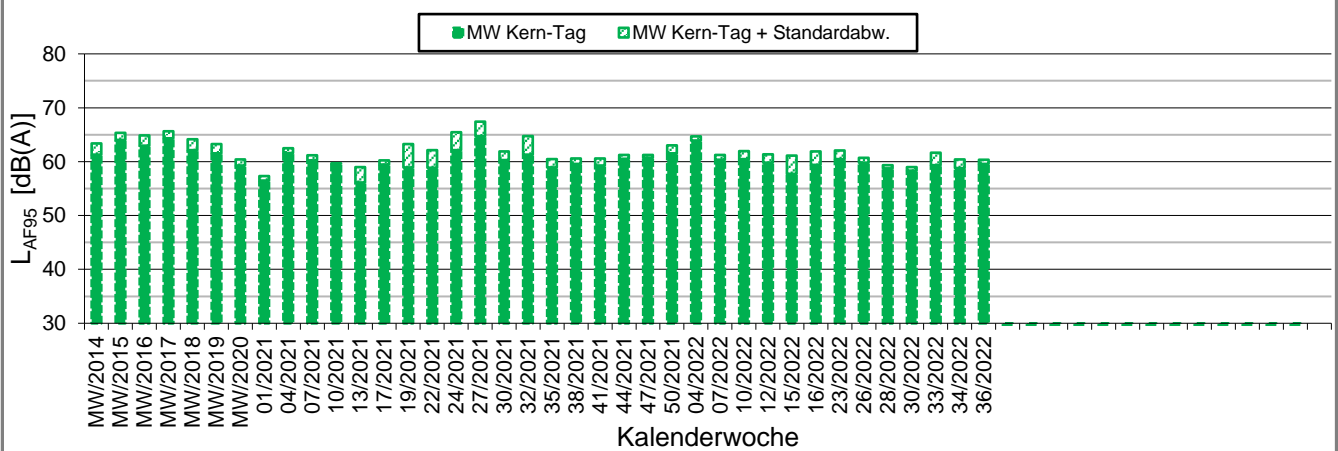
#### L<sub>AFeq</sub> in [dB(A)]: Mittelwert (MW) und Mittelwert mit Standardabweichung (MW + Stabw)



#### L<sub>AFTM5</sub> in [dB(A)]: Mittelwert (MW) und Mittelwert mit Standardabweichung (MW + Stabw)



#### L<sub>AF95</sub> in [dB(A)]: Mittelwert (MW) und Mittelwert mit Standardabweichung (MW + Stabw)



# Statistische Auswertung

## Grafische Darstellung



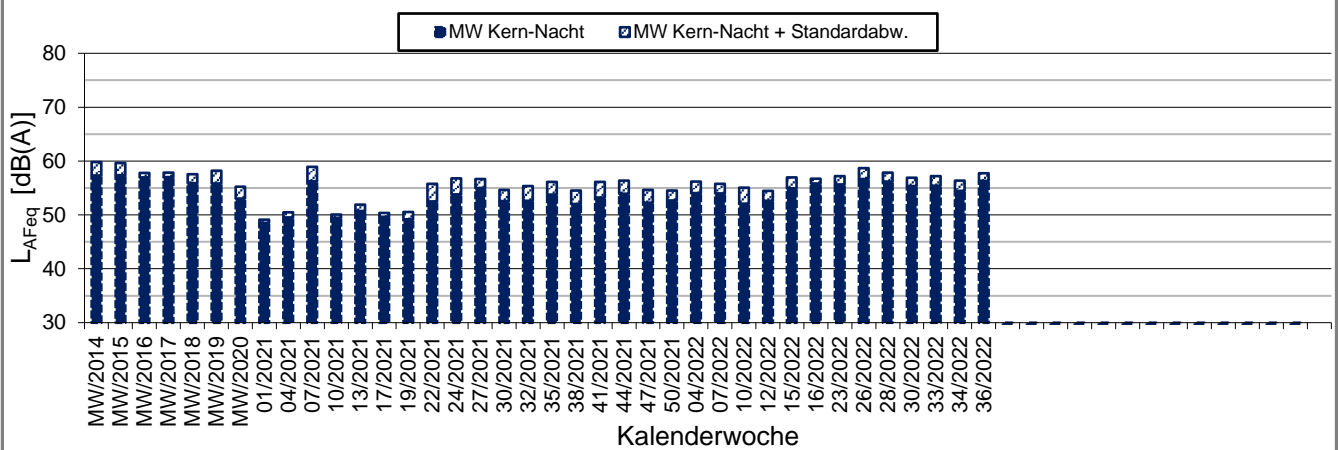
K:\IB\_Projekte\1997\19978009\_DBPSU\_IB21\_Messkonzept\PFA\_1-1\IB-S1\_Sängerstraße\_6\A-Baulärm\A\_Messdaten\2022\kw36\19978009-AMS-1\_143-2022-KW36-Anhang\_2-4.xlsx\W

### Angaben zum Immissionsort

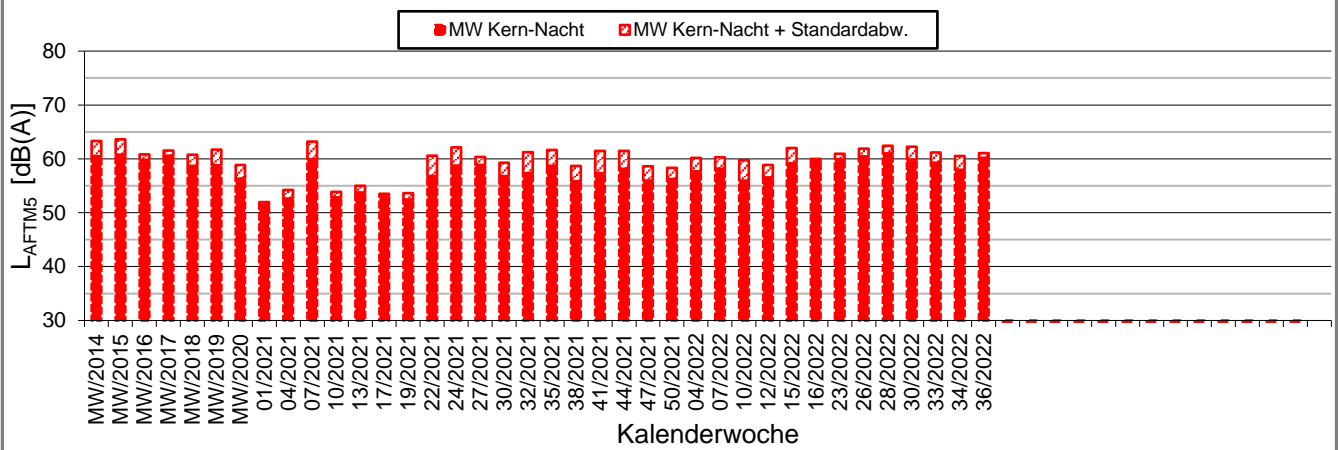
**Messposition:** IB-S1 (Sängerstraße)  
**Objektadresse:** Sängerstraße 6, 70182 Stuttgart

### Kern-Nacht (0 Uhr bis 4 Uhr)

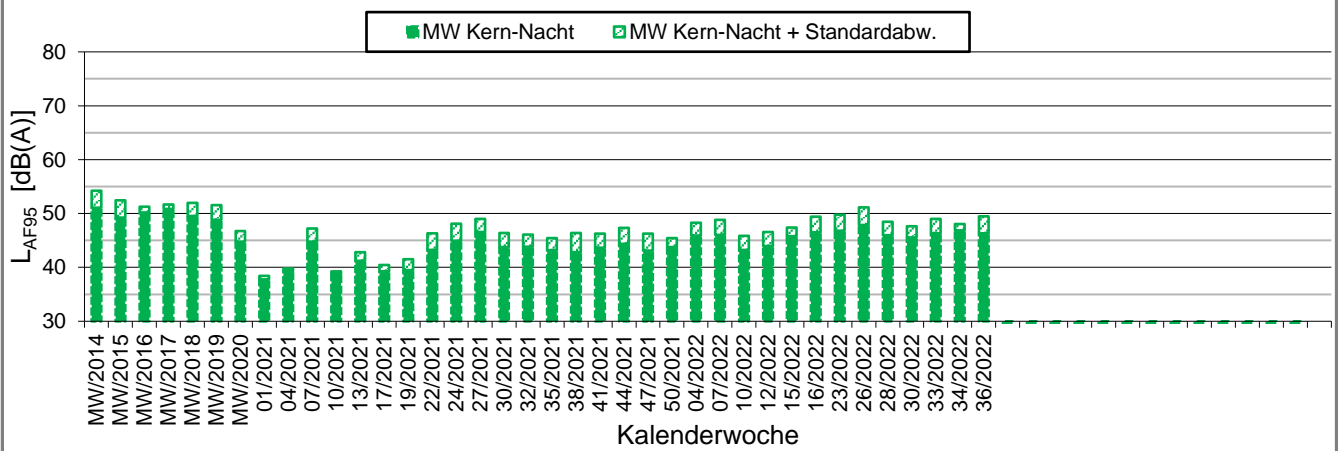
#### L<sub>AFeq</sub> in [dB(A)]: Mittelwert (MW) und Mittelwert mit Standardabweichung (MW + Stabw)



#### L<sub>AFTM5</sub> in [dB(A)]: Mittelwert (MW) und Mittelwert mit Standardabweichung (MW + Stabw)



#### L<sub>AF95</sub> in [dB(A)]: Mittelwert (MW) und Mittelwert mit Standardabweichung (MW + Stabw)







Messpunkt



Gebäude

Maßstab 1:4000



Heinrich-Hertz-Straße 2  
64295 Darmstadt  
Telefon (06151) 885-383  
www.kuk.de

01.01.2021

DB Projekt Stuttgart-Ulm GmbH

**S21 - Durchführung Messkonzepte**

**- ÜBERSICHTSLAGEPLAN -**

Darstellung der Messpositionen

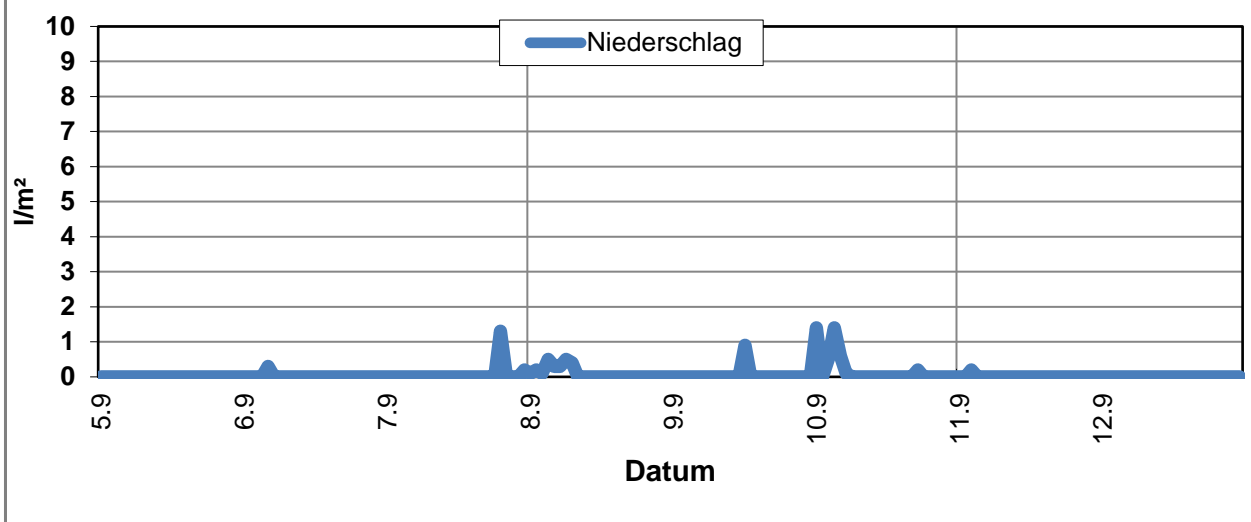
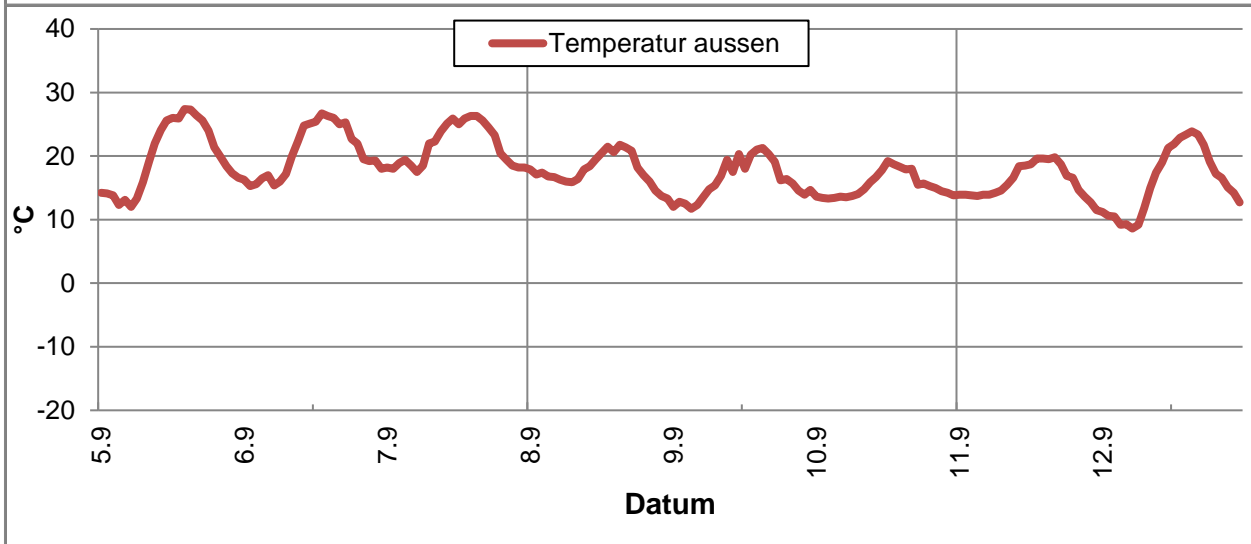
**ANHANG 5**



# Erfassung der Witterungsbedingungen

K:\B\_Projekte\1997\19978009\_DBPSU\_IB21\_Messkonzept\C-Wetterstation\2022\Vorlage-Wetterdaten\_2021.xlsx\6.1

Angaben zum Messpunkt									
<b>Messpunkt:</b>	Deutscher Wetterdienst, Stuttgart/Echterdingen								
<b>Zeitraum:</b>	Montag, 05.09.2022 bis Montag, 12.09.2022 (KW 36/2022)								
<b>Datum:</b>	05.09	06.09	07.09	08.09	09.09	10.09	11.09	12.09	Woche
<b>Messgröße:</b>	(Mo)	(Di)	(Mi)	(Do)	(Fr)	(Sa)	(So)	(Mo)	
<b>Temperatur [°C]</b>									
Minimum	12,0	15,3	17,5	13,3	11,7	13,3	11,5	8,6	8,6
Mittelwert	19,8	20,7	21,7	17,7	16,3	15,4	16,0	16,1	18,0
Maximum	27,4	26,7	26,3	21,8	21,3	19,2	19,8	23,9	27,4
<b>Luftfeuchtigkeit [%RH]</b>									
Minimum	36,0	53,0	46,0	47,0	43,0	54,0	57,0	38,0	36,0
Mittelwert	69,4	71,5	67,2	73,7	68,5	78,0	78,0	71,8	72,3
Maximum	95,0	92,0	90,0	96,0	88,0	92,0	95,0	98,0	98,0
<b>Niederschlag [l/m<sup>2</sup>]</b>									
Minimum	0,0	0,0	0,0	0,0	0,0	0,0	0,0	0,0	0,0
Mittelwert	0,0	0,0	0,1	0,1	0,0	0,2	0,0	0,0	0,0
Maximum	0,0	0,3	1,3	0,5	0,9	1,4	0,2	0,0	1,4



# Erfassung der Witterungsbedingungen

K:\B\_Projekte\1997\19978009\_DBPSU\_IB21\_Messkonzept\C-Wetterstation\2022[Vorlage-Wetterdaten\_2021.xlsx]6.1

## Angaben zum Messpunkt

**Messpunkt:** Deutscher Wetterdienst, Stuttgart/Echterdingen

**Zeitraum:** Montag, 05.09.2022 bis Montag, 12.09.2022 (KW 36/2022)

Datum:	05.09	06.09	07.09	08.09	09.09	10.09	11.09	12.09	Woche
Messgröße:	(Mo)	(Di)	(Mi)	(Do)	(Fr)	(Sa)	(So)	(Mo)	
<b>Windgeschwindigkeit [m/s]</b>									
Minimum	0,6	0,3	0,7	0,4	0,6	0,9	0,7	0,4	0,3
Mittelwert	1,1	1,5	2,1	2,8	2,7	3,5	2,2	1,0	2,1
Maximum	1,7	3,4	4,3	5,6	6,4	7,0	4,0	2,1	7,0

