



bearbeitet durch:  
**KREBS+KIEFER Ingenieure GmbH**  
Heinrich-Hertz-Straße 2  
64295 Darmstadt  
Telefon (06151) 885 383  
Telefax (06151) 885 220

E-Mail: da-bp-immi@kuk.de  
www.kuk.de

Bericht Nr.: **19978009-AMS-1\_158**  
Datum: **02.06.2023**

Auftraggeber:

**DB Projekt  
Stuttgart – Ulm GmbH  
Räpplenstraße 17  
70191 Stuttgart**

Sachbearbeiter:

**Dipl.-Phys. Andreas Malizki**

Qualitätskontrolle:

**Dipl.-Ing. Mario Graefen**

Umfang des Dokumentes:

Textteil: 7 Seiten

Anhang 1: 8 Seiten

Anhang 2: 3 Seiten

Anhang 3: 1 Seite

Anhang 4: 3 Seiten

Anhang 5: 1 Seite

Anhang 6: 2 Seiten

## **MESSBERICHT - SCHALLSCHUTZ**

### **Vorhaben:**

Projekt „Stuttgart 21“: Umbau des Bahnknotens Stuttgart,  
Ausbau- und Neubaustrecke Stuttgart – Augsburg,  
Bereich Stuttgart – Wendlingen mit Flughafenanbindung

### **Planfeststellungsabschnitt:**

Planfeststellungsabschnitt 1.1  
Talquerung mit neuem Hauptbahnhof  
Bahn-km -0,4-42,0 bis Bahn-km +0,4+32,0

### **Untersuchungsumfang:**

Schallimmissionsmessungen zur Überwachung von  
Geräuscheinwirkungen durch die Bauarbeiten im  
Immissionsbereich IB-S1 „Sängerstraße“  
(Messpunkt IB-S1, Sängerstraße 6, 70182 Stuttgart)

### **Messzeitraum:**

08.05.2023 bis 15.05.2023 (KW19)

---

## Inhaltsverzeichnis

<b>1</b>	<b>Messdurchführung</b>	<b>4</b>
<b>2</b>	<b>Messergebnisse</b>	<b>4</b>

## Abbildungsverzeichnis

Abbildung 1: Blick auf das Baufeld bei Messbeginn am 08.05.2023	4
Abbildung 2: Blick auf das Baufeld bei Messende am 15.05.2023	5

## Tabellenverzeichnis

Tabelle 1: Mittelwerte für die vollständig erfassten Werktage	5
---	---

## Anhänge

Anhang 1	Darstellung der Messwerte
Anhang 2	Mittlere Tagesgänge
Anhang 3	Wöchentliche Auswertung
Anhang 4	Kumulative Darstellung der Messwerte
Anhang 5	Übersichtslageplan
Anhang 6	Erfassung der Witterungsbedingungen

---

## Abkürzungsverzeichnis

AVV Baulärm	Allgem. Verwaltungsvorschrift zum Schutz gegen Baulärm
BImSchG	Bundes-Immissionsschutzgesetz
BImSchV	Verordnung zum Bundes-Immissionsschutzgesetz
dB(A)	Dezibel (A-bewertet)
IB	Immissionsbereich
IRW	Immissionsrichtwert [dB(A)]
KN	Kern-Nacht (0 Uhr bis 4 Uhr)
KT	Kern-Tag (8 Uhr bis 17 Uhr)
KW	Kalenderwoche
L <sub>r</sub>	Beurteilungspegel [dB(A)]
L <sub>Aeq</sub>	Energieäquivalenter A-bewerteter Mittelungspegel, [dB(A)]
L <sub>AFmax</sub>	Maximalwert des A-bewerteten Schalldruckpegels, [dB(A)]
L <sub>AFmin</sub>	Minimalwert des A-bewerteten Schalldruckpegels, [dB(A)]
L <sub>AF95</sub>	A-bewerteter Pegel, der in 95% der Zeit überschritten wird (Hintergrundgeräuschpegel), [dB(A)]
L <sub>AFTM5</sub>	A-bewerteter Taktmaximalpegel im 5-Sekunden-Takt, [dB(A)]
MP	Messposition
MW	Mittelwert

## 1 Messdurchführung

Der vorliegende Messbericht dient der Dokumentation von Schallimmissionsmessungen zur Überwachung von Baulärmeinwirkungen aus den Bauarbeiten im Planfeststellungsabschnitt 1.1 (Talquerung mit neuem Hauptbahnhof) des Bauvorhabens „Umbau des Bahnknotens Stuttgart Projekt Stuttgart 21“ für den Zeitraum vom 08.05.2023 bis 15.05.2023 (KW 19) im Immissionsbereich IB-S1 „Sängerstraße“. Der entsprechende Messort befindet sich am Gebäude Sängerstraße 6 in 70182 Stuttgart (siehe Lageplan in Anhang 5). Angaben zu Sachverhalt und Aufgabenstellung, zu den Bearbeitungsgrundlagen sowie zur Messdurchführung finden sich im Bericht Nr. 97712-AMS-1\_01 vom 31.10.2014.

## 2 Messergebnisse

**Abbildung 1** zeigt einen Blick von der Messposition auf das Baufeld zum Ende des Messzeitraums.

**Abbildung 1:** Blick auf das Baufeld bei Messbeginn am 08.05.2023



**Abbildung 2:** Blick auf das Baufeld bei Messende am 15.05.2023

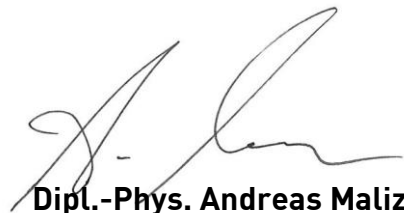
Die Messergebnisse für alle erfassten Messtage sind im **Anhang 1** stundenweise tabellarisch und grafisch dargestellt. Einen Überblick über die ermittelten Mittelwerte der energieäquivalenten Mittelungspegel ( $L_{Aeq}$ ), der Wirkpegel gemäß AVV Baulärm ( $L_{AFTM5}$ ) sowie der Hintergrundgeräuschpegel ( $L_{AF95}$ ) für den Tag und die Nacht bzw. für den Kern-Tag und die Kern-Nacht gibt **Tabelle 1**.

**Tabelle 1:** Mittelwerte für die vollständig erfassten Werktage

Zeitraum	$L_{Aeq}$ [dB(A)]	$L_{AFTM5}$ [dB(A)]	$L_{AF95}$ [dB(A)]
Tag (7 Uhr bis 20 Uhr)	65,4	69,3	59,9
Kern-Tag (8 Uhr bis 17 Uhr)	66,2	69,6	60,9
Nacht (20 Uhr bis 7 Uhr)	58,5	62,5	50,5
Kern-Nacht (0 Uhr bis 4 Uhr)	55,1	58,5	45,6

Der grafischen Darstellung der mittleren Tagesgänge für die vollständig erfassten Werktage in **Anhang 2** lässt sich entnehmen, dass die registrierten Geräuscheinwirkungen relativ konstant sind. In der Nacht zwischen 01:00 Uhr und 05:00 Uhr ist eine leichte Senke der Geräuschimmissionen zu erkennen. Der Darstellung der Mittelwerte für die einzelnen Messtage in **Anhang 3** kann entnommen werden, dass die Geräuschimmissionen für den Kern-Tag zum Wochenende hin abnehmen. Für die Kern-Nacht steigen die Geräuschimmissionen zum Wochenende hin hingegen an.

Wie die kumulative Auswertung in **Anhang 4** zeigt, haben sich die für den Kern-Tag (8 Uhr bis 17 Uhr) ermittelten Geräuschpegel im Vergleich zum vorangegangenen Messzeitraum (KW 16/2023) um bis zu  $-1,2 \text{ dB(A)}$  reduziert. Für die Kern-Nacht (0 Uhr bis 4 Uhr) stieg der Geräuschpegel hingegen um bis zu  $+1,2 \text{ dB(A)}$ .

**Dipl.-Ing. Mario Graefen****Dipl.-Phys. Andreas Malizki**

# ANHANG



# Schallpegeldauermessung

Messtechnische Ermittlung der Umgebungsgeräusche



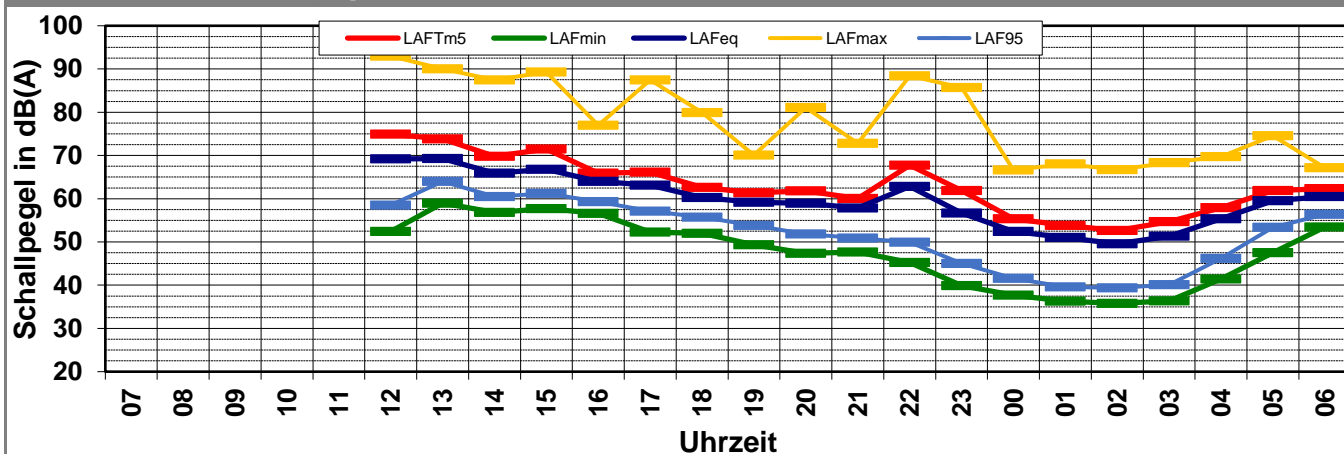
K:\B\_Projekte\1997\19978009\_DBPSU\_IB21\_Messkonzept\IFA\_1-1\IB-S1\_Sängerstraße\_6\A-Baulärm\A\_Messdaten\2023\KW19\23050800\_LD0.xlsx\1.1

## Angaben zum Immissionsort

<b>Messpunkt:</b>	IB-S1 (Sängerstraße)
<b>Objektadresse:</b>	Sängerstraße 6, 70182 Stuttgart
<b>Tag / Datum</b>	Montag, 8. Mai 2023

Messung		L <sub>AFeq</sub> dB(A)	L <sub>AFTm5</sub> dB(A)	L <sub>AFmax</sub> dB(A)	L <sub>AFmin</sub> dB(A)	L <sub>AF95</sub> dB(A)	Anmerkungen
von	bis						
07:00	08:00						
08:00	09:00						
09:00	10:00						
10:00	11:00						
11:00	12:00						
12:00	13:00	69,2	74,9	93,0	52,4	58,5	
13:00	14:00	69,3	73,9	90,0	59,0	64,0	
14:00	15:00	65,9	69,8	87,5	56,8	60,5	
15:00	16:00	66,8	71,5	89,3	57,7	61,2	
16:00	17:00	64,0	65,9	77,0	56,6	59,3	
17:00	18:00	63,1	66,2	87,5	52,3	57,1	
18:00	19:00	60,3	62,6	79,9	52,0	55,7	
19:00	20:00	59,2	61,4	70,1	49,3	53,8	
20:00	21:00	59,0	61,8	81,0	47,4	51,8	
21:00	22:00	57,8	60,0	72,8	47,6	50,9	
22:00	23:00	62,8	67,7	88,4	45,2	49,9	
23:00	00:00	56,6	61,8	85,7	39,9	45,0	
00:00	01:00	52,4	55,4	66,6	37,7	41,6	
01:00	02:00	51,0	53,8	68,0	36,3	39,6	
02:00	03:00	49,6	52,6	66,7	35,8	39,4	
03:00	04:00	51,3	54,7	68,3	36,4	40,1	
04:00	05:00	55,4	57,9	69,7	41,5	46,2	
05:00	06:00	59,6	61,9	74,6	47,5	53,4	
06:00	07:00	60,5	62,3	67,1	53,4	56,4	
<b>Mittelwert Tag (7 - 20 Uhr)</b>		66,0	70,5	88,1	55,6	59,8	
<b>Mittelwert Nacht (20 - 7 Uhr)</b>		57,8	61,3	80,7	46,2	50,2	
<b>lauteste Nachtstunde</b>		62,8	67,7	-	-	49,9	

## Zeitverlauf des Schallpegels





# Schallpegeldauermessung

Messtechnische Ermittlung der Umgebungsgeräusche



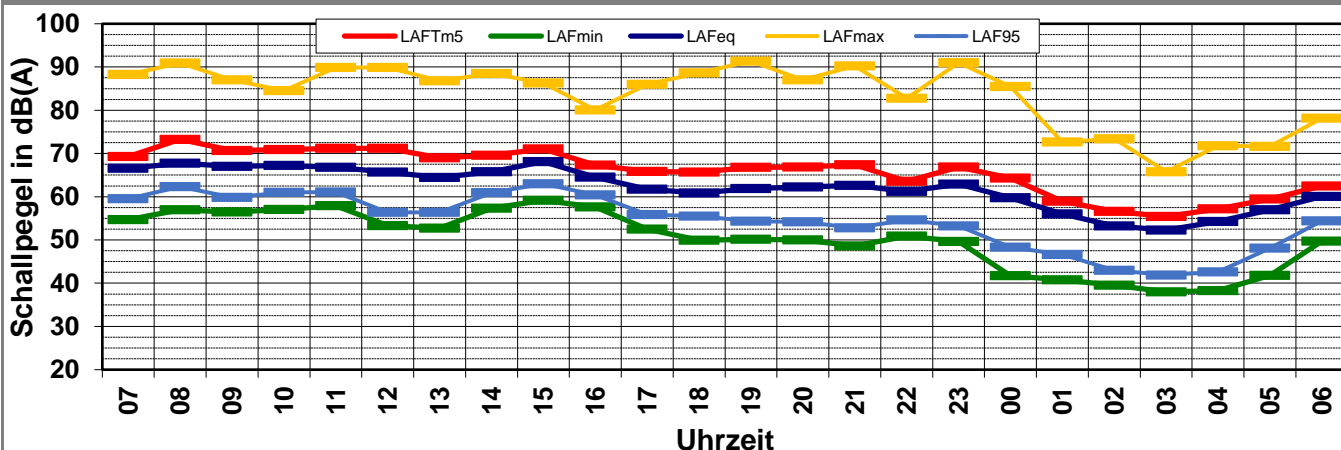
K:\B\_Projekte\1997\19978009\_DBPSU\_IB21\_Messkonzept\PFA\_1-1\IB-S1\_Sängerstraße\_6\A-Baulärm\A\_Messdaten\2023\KW19\23050900\_LD0.xlsx\1.2

## Angaben zum Immissionsort

**Messpunkt:** IB-S1 (Sängerstraße)  
**Objektadresse:** Sängerstraße 6, 70182 Stuttgart  
**Tag / Datum:** Dienstag, 9. Mai 2023

Messung		L <sub>AFeq</sub>	L <sub>AFTm5</sub>	L <sub>AFmax</sub>	L <sub>AFmin</sub>	L <sub>AF95</sub>	Anmerkungen
von	bis	dB(A)	dB(A)	dB(A)	dB(A)	dB(A)	
07:00	08:00	66,5	<b>69,3</b>	88,3	54,7	59,5	
08:00	09:00	67,7	<b>73,3</b>	90,9	57,0	62,3	
09:00	10:00	67,0	<b>70,7</b>	87,0	56,5	59,8	
10:00	11:00	67,2	<b>70,9</b>	84,5	57,0	61,0	
11:00	12:00	66,8	<b>71,2</b>	89,9	58,0	61,1	
12:00	13:00	65,7	<b>71,2</b>	89,9	53,3	56,4	
13:00	14:00	64,5	<b>69,0</b>	86,8	52,7	56,4	
14:00	15:00	65,8	<b>69,6</b>	88,5	57,4	60,9	
15:00	16:00	68,1	<b>71,0</b>	86,3	59,1	63,0	
16:00	17:00	64,6	<b>67,3</b>	80,0	57,6	60,4	
17:00	18:00	61,7	<b>65,8</b>	86,0	52,5	55,9	
18:00	19:00	60,9	<b>65,7</b>	88,6	49,9	55,5	
19:00	20:00	61,9	<b>66,8</b>	91,4	50,1	54,3	
20:00	21:00	62,2	<b>66,8</b>	87,0	50,0	54,2	
21:00	22:00	62,6	<b>67,4</b>	90,3	48,6	52,8	
22:00	23:00	61,2	<b>63,6</b>	82,7	50,9	54,6	
23:00	00:00	62,9	<b>66,8</b>	91,0	49,6	53,2	
00:00	01:00	59,8	<b>64,3</b>	85,5	41,7	48,3	
01:00	02:00	56,0	<b>58,9</b>	72,7	40,8	46,6	
02:00	03:00	53,3	<b>56,6</b>	73,4	39,5	43,0	
03:00	04:00	52,3	<b>55,4</b>	65,8	38,0	41,9	
04:00	05:00	54,2	<b>57,2</b>	71,8	38,3	42,6	
05:00	06:00	57,0	<b>59,5</b>	71,6	41,8	48,1	
06:00	07:00	60,1	<b>62,5</b>	78,2	49,7	54,4	
Mittelwert Tag (7 - 20 Uhr)		65,8	69,9	88,3	55,9	59,8	
Mittelwert Nacht (20 - 7 Uhr)		59,7	63,5	85,0	47,0	51,2	
lauteste Nachtstunde		62,9	66,8	-	-	53,2	

## Zeitverlauf des Schallpegels



# Schallpegeldauermessung

Messtechnische Ermittlung der Umgebungsgeräusche



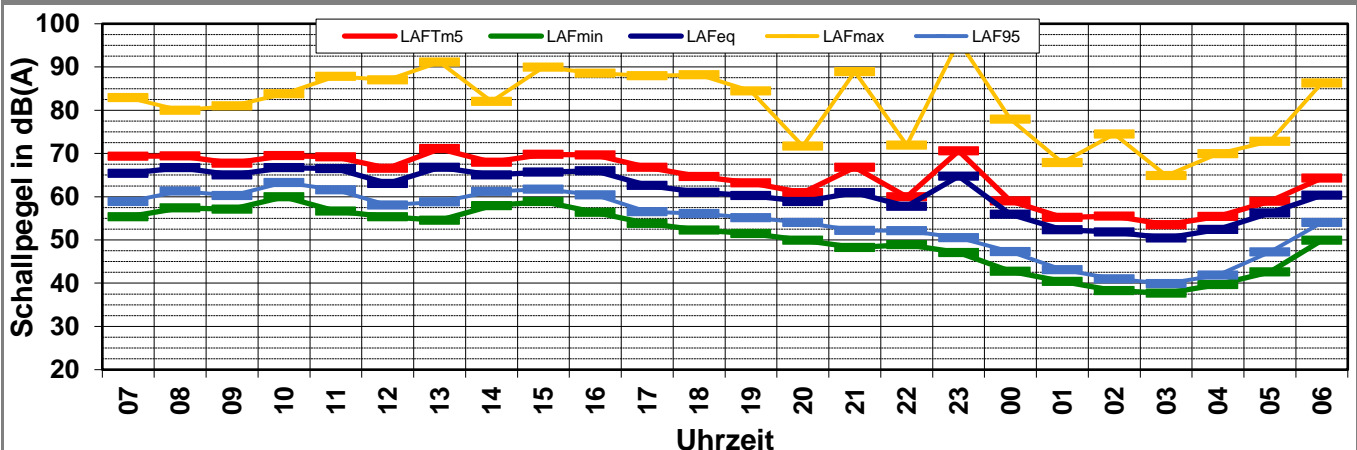
K:\B\_Projekte\1997\19978009\_DBPSU\_IB21\_Messkonzept\PFA\_1-1\IB-S1\_Sängerstraße\_6A-Baulärm\A\_Messdaten\2023\KW19\23051000\_LD0.xlsx\1.3

## Angaben zum Immissionsort

<b>Messpunkt:</b>	IB-S1 (Sängerstraße)
<b>Objektadresse:</b>	Sängerstraße 6, 70182 Stuttgart
<b>Tag / Datum</b>	Mittwoch, 10. Mai 2023

Messung		L <sub>AFeq</sub> dB(A)	L <sub>AFt5</sub> dB(A)	L <sub>AFmax</sub> dB(A)	L <sub>AFmin</sub> dB(A)	L <sub>AF95</sub> dB(A)	Anmerkungen
von	bis						
07:00	08:00	65,4	<b>69,4</b>	82,9	55,4	58,9	
08:00	09:00	66,7	<b>69,4</b>	80,0	57,4	61,3	
09:00	10:00	65,0	<b>67,8</b>	81,0	57,1	60,3	
10:00	11:00	66,7	<b>69,5</b>	83,8	60,0	63,3	
11:00	12:00	66,5	<b>69,2</b>	87,8	56,7	61,6	
12:00	13:00	63,1	<b>66,6</b>	87,0	55,4	58,1	
13:00	14:00	66,8	<b>71,1</b>	<b>91,2</b>	54,6	58,8	
14:00	15:00	65,0	<b>68,0</b>	82,0	57,9	61,2	
15:00	16:00	65,7	<b>69,8</b>	89,9	58,9	61,7	
16:00	17:00	66,0	<b>69,7</b>	88,5	56,4	60,4	
17:00	18:00	62,6	<b>66,8</b>	87,9	53,8	56,5	
18:00	19:00	61,0	<b>64,6</b>	88,2	52,3	56,1	
19:00	20:00	60,2	<b>63,2</b>	84,5	<b>51,5</b>	55,1	
20:00	21:00	58,9	<b>61,0</b>	71,7	50,0	54,0	
21:00	22:00	60,9	<b>66,8</b>	88,9	48,2	52,2	
22:00	23:00	57,8	<b>60,0</b>	71,9	48,9	52,1	
23:00	00:00	64,7	<b>70,6</b>	<b>96,0</b>	47,1	50,5	
00:00	01:00	56,0	<b>59,0</b>	77,9	42,7	47,3	
01:00	02:00	52,3	<b>55,2</b>	67,9	40,4	43,1	
02:00	03:00	51,9	<b>55,5</b>	74,5	38,3	41,0	
03:00	04:00	50,4	<b>53,5</b>	64,9	<b>37,7</b>	39,9	
04:00	05:00	52,4	<b>55,4</b>	69,9	39,6	41,9	
05:00	06:00	56,2	<b>59,0</b>	72,8	42,6	47,2	
06:00	07:00	60,4	<b>64,3</b>	86,3	50,0	54,0	
<b>Mittelwert Tag (7 - 20 Uhr)</b>		65,1	68,5	87,0	56,5	60,1	
<b>Mittelwert Nacht (20 - 7 Uhr)</b>		58,7	63,4	86,9	46,2	50,0	
<b>lauteste Nachtstunde</b>		64,7	70,6	-	-	50,5	

## Zeitverlauf des Schallpegels



# Schallpegeldauermessung

Messtechnische Ermittlung der Umgebungsgeräusche



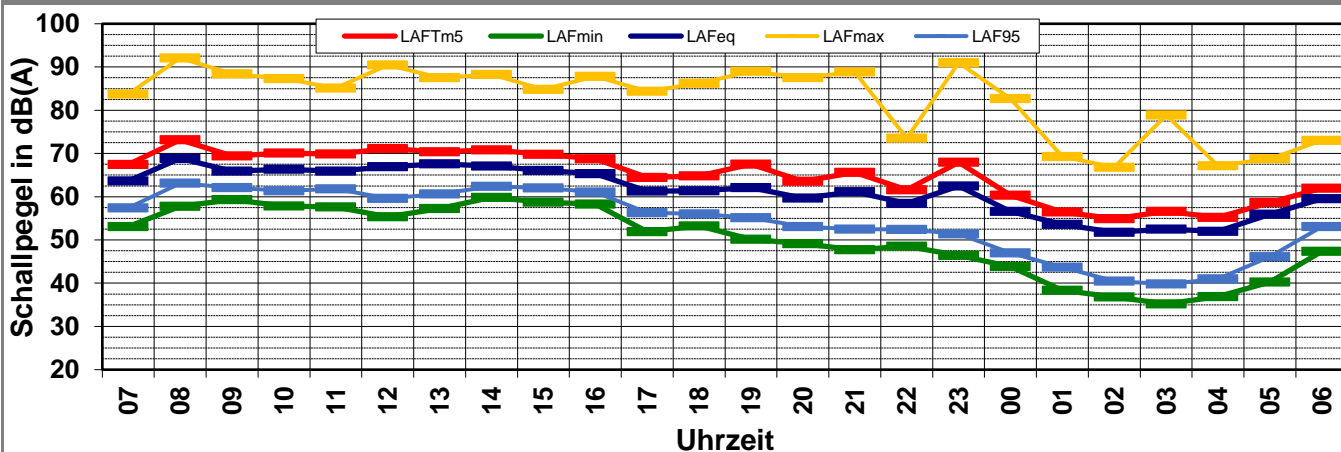
K:\B\_Projekte\1997\19978009\_DBPSU\_IB21\_Messkonzept\IFA\_1-1\IB-S1\_Sängerstraße\_6A-Baulärm\A\_Messdaten\2023\KW19\23051100\_LD0.xlsx\1.4

## Angaben zum Immissionsort

<b>Messpunkt:</b>	IB-S1 (Sängerstraße)
<b>Objektadresse:</b>	Sängerstraße 6, 70182 Stuttgart
<b>Tag / Datum</b>	Donnerstag, 11. Mai 2023

Messung		L <sub>AFeq</sub> dB(A)	L <sub>AFTm5</sub> dB(A)	L <sub>AFmax</sub> dB(A)	L <sub>AFmin</sub> dB(A)	L <sub>AF95</sub> dB(A)	Anmerkungen
von	bis						
07:00	08:00	63,6	67,4	83,7	53,1	57,4	
08:00	09:00	68,9	73,2	92,1	57,8	63,1	
09:00	10:00	65,9	69,4	88,4	59,3	62,1	
10:00	11:00	66,4	70,1	87,3	57,9	61,4	
11:00	12:00	65,9	69,9	85,1	57,6	61,8	
12:00	13:00	66,9	71,1	90,5	55,3	59,6	
13:00	14:00	67,6	70,4	87,5	57,3	60,6	
14:00	15:00	67,0	70,8	88,2	59,9	62,4	
15:00	16:00	66,0	69,8	84,8	58,7	62,0	
16:00	17:00	65,3	68,8	87,8	58,3	61,1	
17:00	18:00	61,3	64,5	84,4	51,9	56,3	
18:00	19:00	61,4	64,8	86,2	53,2	56,0	
19:00	20:00	62,1	67,5	89,0	50,1	55,1	
20:00	21:00	59,6	63,6	87,5	49,1	53,1	
21:00	22:00	61,1	65,6	88,8	47,8	52,5	
22:00	23:00	58,4	61,6	73,5	48,6	52,4	
23:00	00:00	62,5	67,9	91,0	46,4	51,4	
00:00	01:00	56,6	60,3	82,7	43,8	47,0	
01:00	02:00	53,6	56,5	69,3	38,4	43,7	
02:00	03:00	51,8	54,9	66,8	36,8	40,5	
03:00	04:00	52,5	56,6	78,9	35,2	39,8	
04:00	05:00	52,0	55,2	67,1	36,9	41,0	
05:00	06:00	55,9	58,7	68,8	40,3	46,1	
06:00	07:00	59,5	61,9	73,0	47,4	53,1	
Mittelwert Tag (7 - 20 Uhr)		65,8	69,6	88,0	57,0	60,6	
Mittelwert Nacht (20 - 7 Uhr)		58,1	62,3	84,2	45,2	49,8	
lauteste Nachtstunde		62,5	67,9	-	-	51,4	

## Zeitverlauf des Schallpegels



# Schallpegeldauermessung

Messtechnische Ermittlung der Umgebungsgeräusche



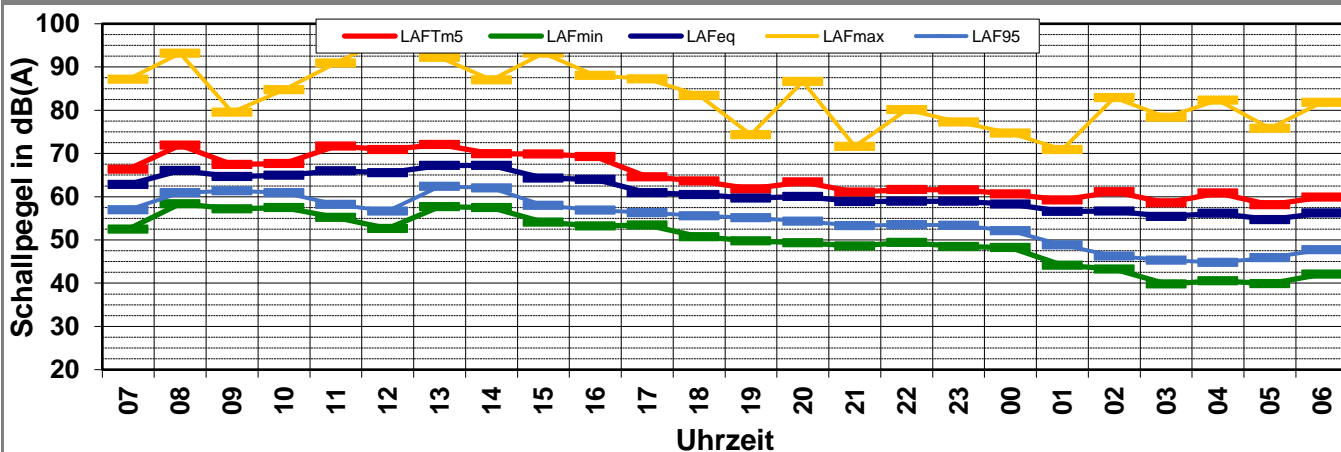
K:\B\_Projekte\1997\19978009\_DBPSU\_IB21\_Messkonzept\PFA\_1-1\IB-S1\_Sängerstraße\_6A-Baulärm\A\_Messdaten\2023\KW19\23051200\_LD0.xlsx|1.5

## Angaben zum Immissionsort

**Messpunkt:** IB-S1 (Sängerstraße)  
**Objektadresse:** Sängerstraße 6, 70182 Stuttgart  
**Tag / Datum:** Freitag, 12. Mai 2023

Messung		L <sub>AFeq</sub> dB(A)	L <sub>AFTm5</sub> dB(A)	L <sub>AFmax</sub> dB(A)	L <sub>AFmin</sub> dB(A)	L <sub>AF95</sub> dB(A)	Anmerkungen
von	bis						
07:00	08:00	62,8	<b>66,4</b>	87,2	52,5	57,0	
08:00	09:00	66,1	<b>71,9</b>	93,2	58,4	60,9	
09:00	10:00	64,7	<b>67,4</b>	79,6	57,2	61,4	
10:00	11:00	64,9	<b>67,7</b>	84,8	57,5	60,9	
11:00	12:00	66,0	<b>71,7</b>	90,9	55,2	58,2	
12:00	13:00	65,5	<b>70,9</b>	96,8	52,6	56,7	
13:00	14:00	67,2	<b>72,1</b>	92,2	57,7	62,4	
14:00	15:00	67,2	<b>69,9</b>	87,0	57,5	62,0	
15:00	16:00	64,3	<b>69,9</b>	93,1	54,1	58,0	
16:00	17:00	64,0	<b>69,3</b>	88,0	53,2	56,9	
17:00	18:00	60,9	<b>64,6</b>	87,2	53,4	56,3	
18:00	19:00	60,5	<b>63,6</b>	83,4	50,7	55,6	
19:00	20:00	59,7	<b>61,8</b>	74,4	49,8	55,1	
20:00	21:00	60,1	<b>63,4</b>	86,7	49,4	54,3	
21:00	22:00	58,9	<b>61,1</b>	71,6	48,6	53,3	
22:00	23:00	58,9	<b>61,6</b>	80,1	49,4	53,5	
23:00	00:00	59,0	<b>61,6</b>	77,3	48,5	53,4	
00:00	01:00	58,3	<b>60,6</b>	74,7	48,3	52,1	
01:00	02:00	56,6	<b>59,3</b>	70,9	44,1	48,8	
02:00	03:00	56,7	<b>61,1</b>	82,9	43,2	46,3	
03:00	04:00	55,4	<b>58,6</b>	78,3	39,8	45,3	
04:00	05:00	56,2	<b>60,8</b>	82,3	40,5	44,8	
05:00	06:00	54,7	<b>58,1</b>	75,8	39,9	45,9	
06:00	07:00	56,2	<b>59,9</b>	81,8	42,1	47,7	
Mittelwert Tag (7 - 20 Uhr)		64,7	69,2	90,5	55,4	59,3	
Mittelwert Nacht (20 - 7 Uhr)		57,7	60,8	80,7	46,4	50,9	
lauteste Nachtstunde		60,1	63,4	-	-	54,3	

## Zeitverlauf des Schallpegels



# Schallpegeldauermessung

Messtechnische Ermittlung der Umgebungsgeräusche



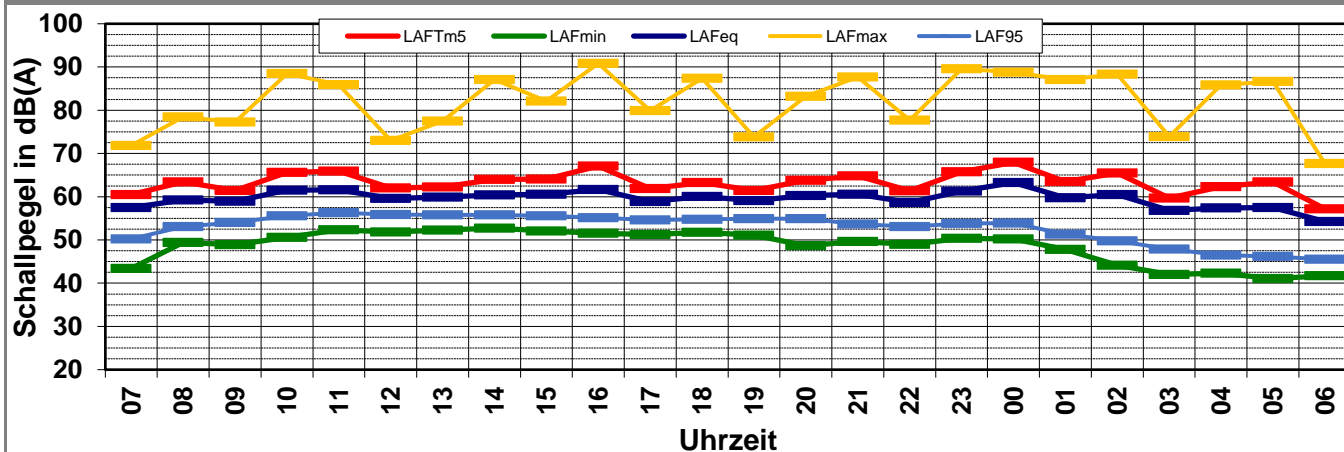
K:\B\_Projekte\1997\19978009\_DBPSU\_IB21\_Messkonzept\PFA\_1-1\IB-S1\_Sängerstraße\_6\A-Baulärm\A\_Messdaten\2023\KW19\23051300\_LD0.xlsx1.6

## Angaben zum Immissionsort

**Messpunkt:** IB-S1 (Sängerstraße)  
**Objektadresse:** Sängerstraße 6, 70182 Stuttgart  
**Tag / Datum:** Samstag, 13. Mai 2023

Messung		L <sub>AFeq</sub> dB(A)	L <sub>AFtm5</sub> dB(A)	L <sub>AFmax</sub> dB(A)	L <sub>AFmin</sub> dB(A)	L <sub>AF95</sub> dB(A)	Anmerkungen
von	bis						
07:00	08:00	57,5	60,5	71,9	43,4	50,2	
08:00	09:00	59,2	63,4	78,5	49,5	53,1	
09:00	10:00	58,9	61,4	77,3	48,9	54,0	
10:00	11:00	61,5	65,6	88,5	50,6	55,6	
11:00	12:00	61,6	65,9	85,9	52,3	56,3	
12:00	13:00	59,6	62,0	73,0	51,8	55,9	
13:00	14:00	59,9	62,3	77,5	52,3	55,8	
14:00	15:00	60,4	64,0	87,1	52,7	55,8	
15:00	16:00	60,6	64,1	82,1	52,0	55,6	
16:00	17:00	61,6	67,1	90,8	51,6	55,1	
17:00	18:00	58,9	61,9	79,9	51,2	54,6	
18:00	19:00	60,0	63,3	87,4	51,8	54,8	
19:00	20:00	59,1	61,5	73,8	51,1	54,9	
20:00	21:00	60,3	63,8	83,2	48,7	54,9	
21:00	22:00	60,6	64,8	87,7	49,6	53,7	
22:00	23:00	58,7	61,3	77,7	48,9	53,1	
23:00	00:00	61,3	65,8	89,6	50,4	53,8	
00:00	01:00	63,3	67,9	88,8	50,2	53,9	
01:00	02:00	59,8	63,5	87,1	47,8	51,3	
02:00	03:00	60,5	65,4	88,3	44,2	49,8	
03:00	04:00	56,8	59,7	73,9	42,0	47,9	
04:00	05:00	57,4	62,3	85,8	42,3	46,5	
05:00	06:00	57,4	63,4	86,7	41,0	46,2	
06:00	07:00	54,3	57,2	67,7	41,7	45,5	
Mittelwert Tag (7 - 20 Uhr)		60,1	63,7	84,7	51,2	55,0	
Mittelwert Nacht (20 - 7 Uhr)		59,7	64,0	86,2	47,4	51,8	
lauteste Nachtstunde		63,3	67,9	-	-	53,9	

## Zeitverlauf des Schallpegels



# Schallpegeldauermessung

Messtechnische Ermittlung der Umgebungsgeräusche



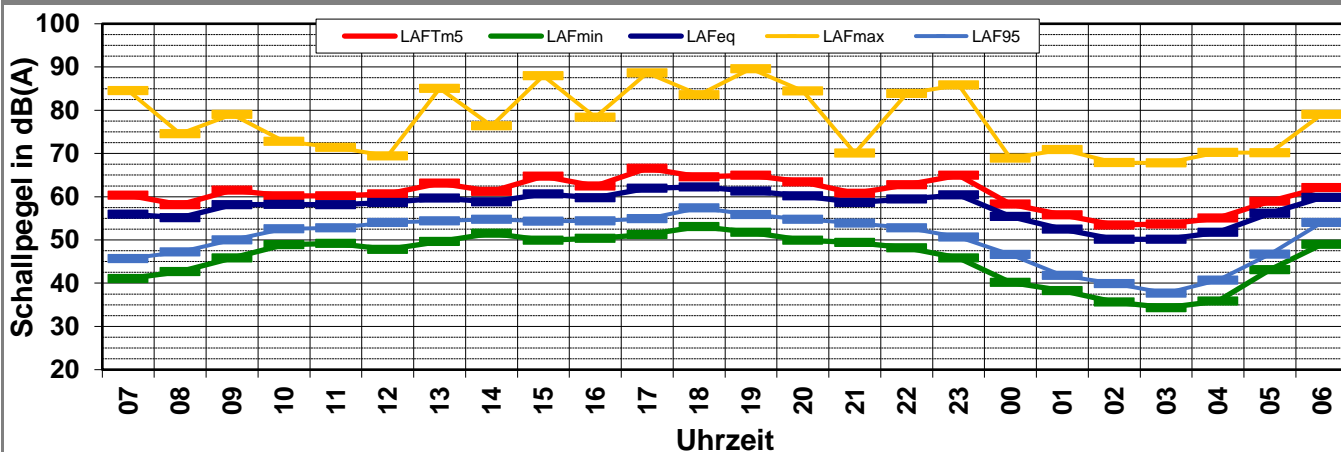
K:\B\_Projekte\1997\19978009\_DBPSU\_IB21\_Messkonzept\PFA\_1-1\IB-S1\_Sängerstraße\_6\A-Baulärm\A\_Messdaten\2023\KW19\23051400\_LD0.xlsx\1.7

## Angaben zum Immissionsort

Messpunkt:	IB-S1 (Sängerstraße)
Objektadresse:	Sängerstraße 6, 70182 Stuttgart
Tag / Datum	Sonntag, 14. Mai 2023

Messung		L <sub>AFeq</sub> dB(A)	L <sub>AFtm5</sub> dB(A)	L <sub>AFmax</sub> dB(A)	L <sub>AFmin</sub> dB(A)	L <sub>AF95</sub> dB(A)	Anmerkungen
von	bis						
07:00	08:00	55,9	60,4	84,5	41,1	45,7	
08:00	09:00	55,1	58,2	74,6	42,7	47,2	
09:00	10:00	58,1	61,5	79,0	45,9	50,0	
10:00	11:00	58,2	60,2	72,8	48,9	52,6	
11:00	12:00	58,1	60,2	71,4	49,2	52,8	
12:00	13:00	58,6	60,7	69,4	47,8	54,0	
13:00	14:00	59,7	63,1	85,0	49,6	54,4	
14:00	15:00	58,8	61,2	76,4	51,5	54,8	
15:00	16:00	60,6	64,7	88,0	49,9	54,3	
16:00	17:00	59,8	62,4	78,4	50,4	54,4	
17:00	18:00	61,9	66,6	88,7	51,3	54,9	
18:00	19:00	62,3	64,6	83,5	53,1	57,4	
19:00	20:00	61,3	64,9	89,6	51,8	55,9	
20:00	21:00	60,2	63,4	84,5	49,9	54,8	
21:00	22:00	58,6	60,8	70,1	49,4	53,9	
22:00	23:00	59,5	62,8	83,8	48,2	52,8	
23:00	00:00	60,4	65,0	85,9	45,8	50,7	
00:00	01:00	55,5	58,3	68,9	40,2	46,6	
01:00	02:00	52,5	55,8	70,9	38,3	41,8	
02:00	03:00	50,2	53,5	67,9	35,6	39,9	
03:00	04:00	50,2	53,6	67,8	34,3	37,7	
04:00	05:00	51,8	55,0	70,2	35,8	40,7	
05:00	06:00	56,2	58,9	70,1	43,1	46,7	
06:00	07:00	59,8	62,1	79,0	49,0	54,0	
Mittelwert Tag (7 - 20 Uhr)		59,6	62,9	84,1	49,7	53,9	
Mittelwert Nacht (20 - 7 Uhr)		57,4	60,6	79,8	45,8	50,5	
lauteste Nachtstunde		60,4	65,0	-	-	50,7	

## Zeitverlauf des Schallpegels





# Schallpegeldauermessung

Messtechnische Ermittlung der Umgebungsgeräusche



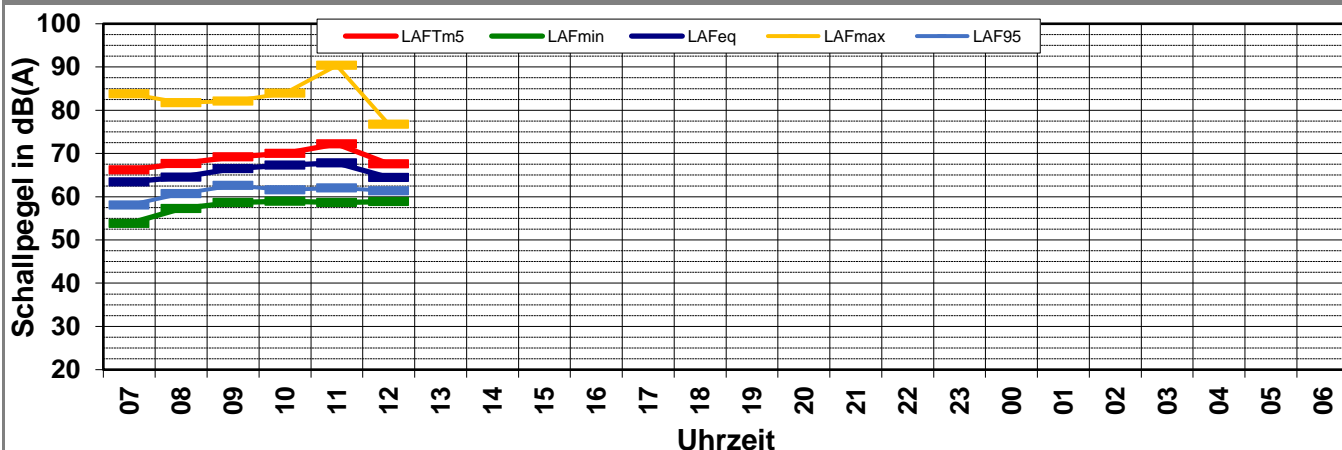
K:\B\_Projekte\1997\19978009\_DBPSU\_IB21\_Messkonzept\IPFA\_1-1\IB-S1\_Sängerstraße\_6A-Baulärm\A\_Messdaten\2023\KW19\23051500\_LD0.xlsx\1.8

## Angaben zum Immissionsort

Messpunkt:	IB-S1 (Sängerstraße)
Objektadresse:	Sängerstraße 6, 70182 Stuttgart
Tag / Datum	Montag, 15. Mai 2023

Messung		L <sub>AFeq</sub> dB(A)	L <sub>AFTm5</sub> dB(A)	L <sub>AFmax</sub> dB(A)	L <sub>AFmin</sub> dB(A)	L <sub>AF95</sub> dB(A)	Anmerkungen
von	bis						
07:00	08:00	63,4	<b>66,2</b>	83,8	<b>53,8</b>	58,1	
08:00	09:00	64,5	<b>67,7</b>	81,7	57,3	60,7	
09:00	10:00	66,5	<b>69,2</b>	82,1	58,6	62,6	
10:00	11:00	67,3	<b>70,0</b>	84,0	59,0	61,6	
11:00	12:00	67,8	<b>72,2</b>	<b>90,4</b>	58,6	62,0	
12:00	13:00	64,5	<b>67,6</b>	76,7	58,9	61,4	
13:00	14:00						
14:00	15:00						
15:00	16:00						
16:00	17:00						
17:00	18:00						
18:00	19:00						
19:00	20:00						
20:00	21:00						
21:00	22:00						
22:00	23:00						
23:00	00:00						
00:00	01:00						
01:00	02:00						
02:00	03:00						
03:00	04:00						
04:00	05:00						
05:00	06:00						
06:00	07:00						
Mittelwert Tag (7 - 20 Uhr)		66,0	69,3	85,1	58,0	61,3	
Mittelwert Nacht (20 - 7 Uhr)							
lauteste Nachtstunde				-	-		

## Zeitverlauf des Schallpegels





# Schallpegeldauermessung



Messtechnische Ermittlung der Umgebungsgeräusche

K:\B\_Projekte\1997\19978009\_DBPSU\_IB21\_Messkonzept\PFA\_1-1\IB-S1\_Sängerstraße\_6\A-Baulärm\A\_Messdaten\2023\KW19\19978009-AMS-1\_157-2023-KW19-Anhang.xlsx\Statistik

## Angaben zum Immissionsort

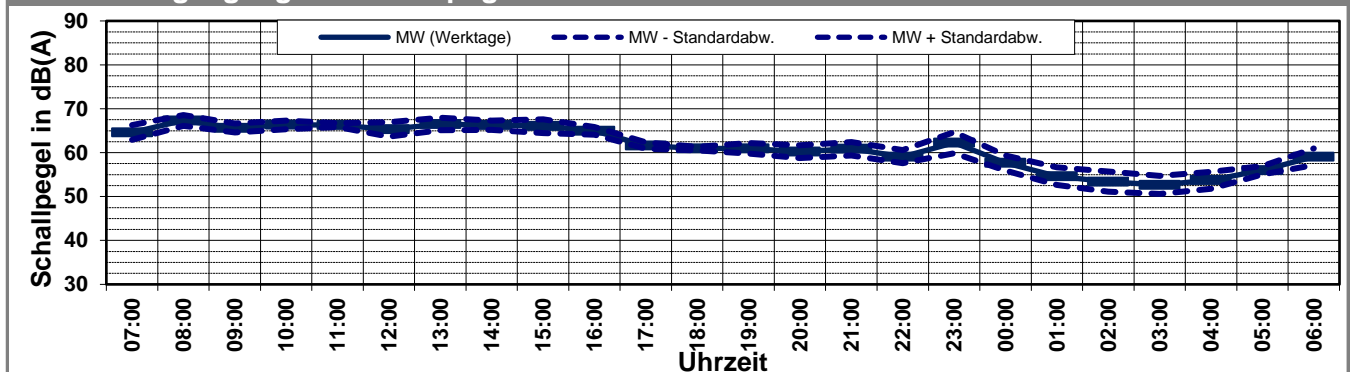
**Messpunkt:** IB-S1 (Sängerstraße)

**Objektadresse:** Sängerstraße 6, 70182 Stuttgart

**Zeitraum:** Dienstag, 09.05.2023 bis Sonntag, 14.05.2023

Messgröße:		L <sub>AFeq</sub> [dB(A)]								MW (Werk- tage)	St.-abw. (Werk- tage)
Datum:		09.05	10.05	11.05	12.05	13.05	14.05				
von	bis	(Di)	(Mi)	(Do)	(Fr)	(Sa)	(So)				
07:00	08:00	66,5	65,4	63,6	62,8	57,5	55,9			64,6	1,7
08:00	09:00	67,7	66,7	68,9	66,1	59,2	55,1			67,3	1,2
09:00	10:00	67,0	65,0	65,9	64,7	58,9	58,1			65,6	1,0
10:00	11:00	67,2	66,7	66,4	64,9	61,5	58,2			66,3	1,0
11:00	12:00	66,8	66,5	65,9	66,0	61,6	58,1			66,3	0,4
12:00	13:00	65,7	63,1	66,9	65,5	59,6	58,6			65,3	1,6
13:00	14:00	64,5	66,8	67,6	67,2	59,9	59,7			66,5	1,4
14:00	15:00	65,8	65,0	67,0	67,2	60,4	58,8			66,3	1,1
15:00	16:00	68,1	65,7	66,0	64,3	60,6	60,6			66,0	1,6
16:00	17:00	64,6	66,0	65,3	64,0	61,6	59,8			65,0	0,9
17:00	18:00	61,7	62,6	61,3	60,9	58,9	61,9			61,6	0,7
18:00	19:00	60,9	61,0	61,4	60,5	60,0	62,3			60,9	0,4
19:00	20:00	61,9	60,2	62,1	59,7	59,1	61,3			61,0	1,2
20:00	21:00	62,2	58,9	59,6	60,1	60,3	60,2			60,2	1,4
21:00	22:00	62,6	60,9	61,1	58,9	60,6	58,6			60,9	1,5
22:00	23:00	61,2	57,8	58,4	58,9	58,7	59,5			59,1	1,5
23:00	00:00	62,9	64,7	62,5	59,0	61,3	60,4			62,3	2,4
00:00	01:00	59,8	56,0	56,6	58,3	63,3	55,5			57,6	1,7
01:00	02:00	56,0	52,3	53,6	56,6	59,8	52,5			54,6	2,0
02:00	03:00	53,3	51,9	51,8	56,7	60,5	50,2			53,4	2,3
03:00	04:00	52,3	50,4	52,5	55,4	56,8	50,2			52,7	2,1
04:00	05:00	54,2	52,4	52,0	56,2	57,4	51,8			53,7	1,9
05:00	06:00	57,0	56,2	55,9	54,7	57,4	56,2			56,0	1,0
06:00	07:00	60,1	60,4	59,5	56,2	54,3	59,8			59,0	1,9
MW Tag		65,8	65,1	65,8	64,7	60,1	59,6			65,4	0,5
MW Kern-Tag		66,5	65,9	66,8	65,7	60,5	58,8			66,2	0,5
MW Nacht		59,7	58,7	58,1	57,7	59,7	57,4			58,5	0,9
MW Kern-Nacht		56,3	53,2	54,0	56,9	60,7	52,6			55,1	1,8

## Mittlerer Tagesgang des Schallpegels



# Schallpegeldauermessung

Messtechnische Ermittlung der Umgebungsgeräusche

K:\B\_Projekte\1997\19978009\_DBPSU\_IB21\_Messkonzept\PFA\_1-1\IB-S1\_Sängerstraße\_6\A-Baulärm\A\_Messdaten\2023\KW19\19978009-AMS-1\_157-2023-KW19-Anhang.xlsx\Statistik

## Angaben zum Immissionsort

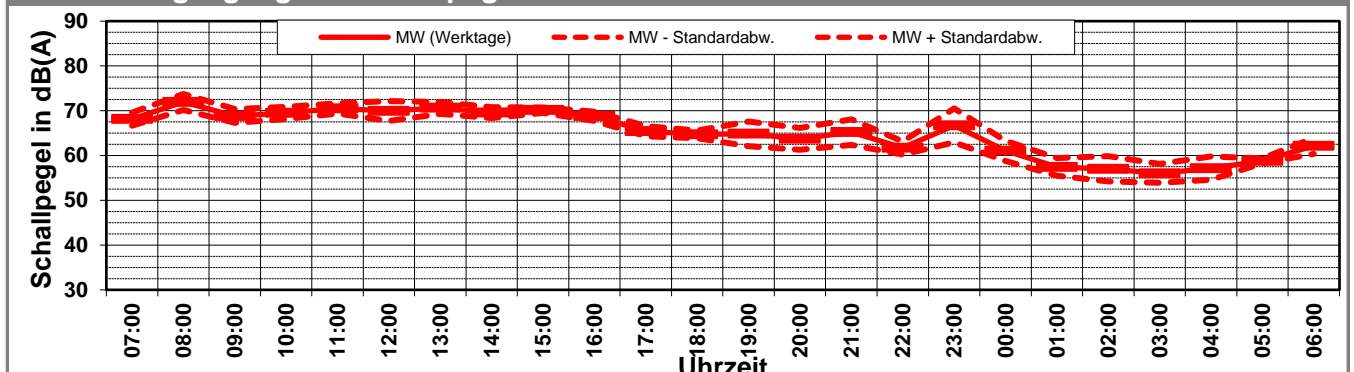
**Messpunkt:** IB-S1 (Sängerstraße)

**Objektadresse:** Sängerstraße 6, 70182 Stuttgart

**Zeitraum:** Dienstag, 09.05.2023 bis Sonntag, 14.05.2023

Messgröße:		L <sub>AFTM5</sub> [dB(A)]								MW (Werk- tage)	St.-abw. (Werk- tage)
Datum:		09.05	10.05	11.05	12.05	13.05	14.05				
von	bis	(Di)	(Mi)	(Do)	(Fr)	(Sa)	(So)				
07:00	08:00	69,3	69,4	67,4	66,4	60,5	60,4			68,1	1,5
08:00	09:00	73,3	69,4	73,2	71,9	63,4	58,2			72,0	1,8
09:00	10:00	70,7	67,8	69,4	67,4	61,4	61,5			68,8	1,5
10:00	11:00	70,9	69,5	70,1	67,7	65,6	60,2			69,5	1,4
11:00	12:00	71,2	69,2	69,9	71,7	65,9	60,2			70,5	1,2
12:00	13:00	71,2	66,6	71,1	70,9	62,0	60,7			69,9	2,2
13:00	14:00	69,0	71,1	70,4	72,1	62,3	63,1			70,6	1,3
14:00	15:00	69,6	68,0	70,8	69,9	64,0	61,2			69,6	1,2
15:00	16:00	71,0	69,8	69,8	69,9	64,1	64,7			70,1	0,6
16:00	17:00	67,3	69,7	68,8	69,3	67,1	62,4			68,8	1,0
17:00	18:00	65,8	66,8	64,5	64,6	61,9	66,6			65,4	1,1
18:00	19:00	65,7	64,6	64,8	63,6	63,3	64,6			64,7	0,9
19:00	20:00	66,8	63,2	67,5	61,8	61,5	64,9			64,8	2,8
20:00	21:00	66,8	61,0	63,6	63,4	63,8	63,4			63,7	2,4
21:00	22:00	67,4	66,8	65,6	61,1	64,8	60,8			65,2	2,9
22:00	23:00	63,6	60,0	61,6	61,6	61,3	62,8			61,7	1,5
23:00	00:00	66,8	70,6	67,9	61,6	65,8	65,0			66,7	3,8
00:00	01:00	64,3	59,0	60,3	60,6	67,9	58,3			61,1	2,3
01:00	02:00	58,9	55,2	56,5	59,3	63,5	55,8			57,5	2,0
02:00	03:00	56,6	55,5	54,9	61,1	65,4	53,5			57,0	2,8
03:00	04:00	55,4	53,5	56,6	58,6	59,7	53,6			56,0	2,1
04:00	05:00	57,2	55,4	55,2	60,8	62,3	55,0			57,2	2,6
05:00	06:00	59,5	59,0	58,7	58,1	63,4	58,9			58,8	0,6
06:00	07:00	62,5	64,3	61,9	59,9	57,2	62,1			62,2	1,8
MW Tag		69,9	68,5	69,6	69,2	63,7	62,9			69,3	0,6
MW Kern-Tag		70,7	68,3	69,7	69,5	63,5	60,9			69,6	1,0
MW Nacht		63,5	63,4	62,3	60,8	64,0	60,6			62,5	1,3
MW Kern-Nacht		60,3	56,3	57,6	60,0	65,1	55,8			58,5	1,9

## Mittlerer Tagesgang des Schallpegels



# Schallpegeldauermessung

Messtechnische Ermittlung der Umgebungsgeräusche

K:\B\_Projekte\1997\19978009\_DBPSU\_IB21\_Messkonzept\PFA\_1-1\IB-S1\_Sängerstraße\_6\A-Baulärm\A\_Messdaten\2023\KW19\19978009-AMS-1\_157-2023-KW19-Anhang.xlsx\Statistik

## Angaben zum Immissionsort

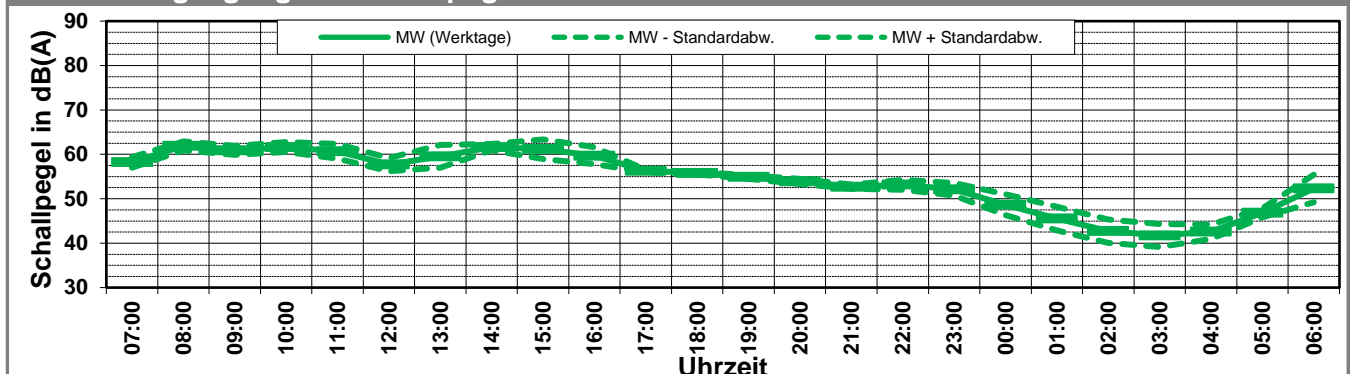
**Messpunkt:** IB-S1 (Sängerstraße)

**Objektadresse:** Sängerstraße 6, 70182 Stuttgart

**Zeitraum:** Dienstag, 09.05.2023 bis Sonntag, 14.05.2023

Messgröße:		L <sub>AF95</sub> [dB(A)]								MW (Werk- tage)	St.-abw. (Werk- tage)
Datum:		09.05	10.05	11.05	12.05	13.05	14.05				
von	bis	(Di)	(Mi)	(Do)	(Fr)	(Sa)	(So)				
07:00	08:00	59,5	58,9	57,4	57,0	50,2	45,7			58,2	1,2
08:00	09:00	62,3	61,3	63,1	60,9	53,1	47,2			61,9	1,0
09:00	10:00	59,8	60,3	62,1	61,4	54,0	50,0			60,9	1,0
10:00	11:00	61,0	63,3	61,4	60,9	55,6	52,6			61,7	1,1
11:00	12:00	61,1	61,6	61,8	58,2	56,3	52,8			60,7	1,7
12:00	13:00	56,4	58,1	59,6	56,7	55,9	54,0			57,7	1,5
13:00	14:00	56,4	58,8	60,6	62,4	55,8	54,4			59,6	2,6
14:00	15:00	60,9	61,2	62,4	62,0	55,8	54,8			61,6	0,7
15:00	16:00	63,0	61,7	62,0	58,0	55,6	54,3			61,2	2,2
16:00	17:00	60,4	60,4	61,1	56,9	55,1	54,4			59,7	1,9
17:00	18:00	55,9	56,5	56,3	56,3	54,6	54,9			56,3	0,3
18:00	19:00	55,5	56,1	56,0	55,6	54,8	57,4			55,8	0,3
19:00	20:00	54,3	55,1	55,1	55,1	54,9	55,9			54,9	0,4
20:00	21:00	54,2	54,0	53,1	54,3	54,9	54,8			53,9	0,5
21:00	22:00	52,8	52,2	52,5	53,3	53,7	53,9			52,7	0,5
22:00	23:00	54,6	52,1	52,4	53,5	53,1	52,8			53,2	1,1
23:00	00:00	53,2	50,5	51,4	53,4	53,8	50,7			52,1	1,4
00:00	01:00	48,3	47,3	47,0	52,1	53,9	46,6			48,7	2,4
01:00	02:00	46,6	43,1	43,7	48,8	51,3	41,8			45,6	2,7
02:00	03:00	43,0	41,0	40,5	46,3	49,8	39,9			42,7	2,6
03:00	04:00	41,9	39,9	39,8	45,3	47,9	37,7			41,7	2,6
04:00	05:00	42,6	41,9	41,0	44,8	46,5	40,7			42,6	1,6
05:00	06:00	48,1	47,2	46,1	45,9	46,2	46,7			46,8	1,0
06:00	07:00	54,4	54,0	53,1	47,7	45,5	54,0			52,3	3,1
MW Tag		59,8	60,1	60,6	59,3	55,0	53,9			59,9	0,6
MW Kern-Tag		60,6	61,0	61,7	60,2	55,3	53,2			60,9	0,6
MW Nacht		51,2	50,0	49,8	50,9	51,8	50,5			50,5	0,7
MW Kern-Nacht		45,7	43,8	43,7	49,0	51,3	42,8			45,6	2,4

## Mittlerer Tagesgang des Schallpegels



# Schallpegeldauermessung

## Messtechnische Ermittlung der Umgebungsgeräusche

K:\B\_Projekte\1997\19978009\_DBPSU\_IB21\_Messkonzept\PFA\_1-1\IB-S1\_Sängerstraße\_6\A-Baulärm\A\_Messdaten\2023\KW19\19978009-AMS-1\_157-2023-KW19-Anhang.xlsx\Statistik

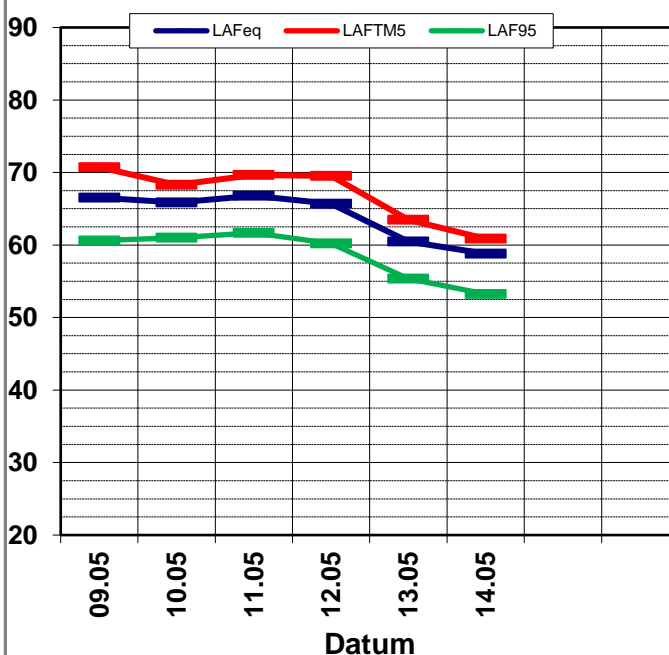
### Angaben zum Immissionsort

<b>Messpunkt:</b>	IB-S1 (Sängerstraße)
<b>Objektadresse:</b>	Sängerstraße 6, 70182 Stuttgart
<b>Zeitraum:</b>	Dienstag, 09.05.2023 bis Sonntag, 14.05.2023, (KW 19)

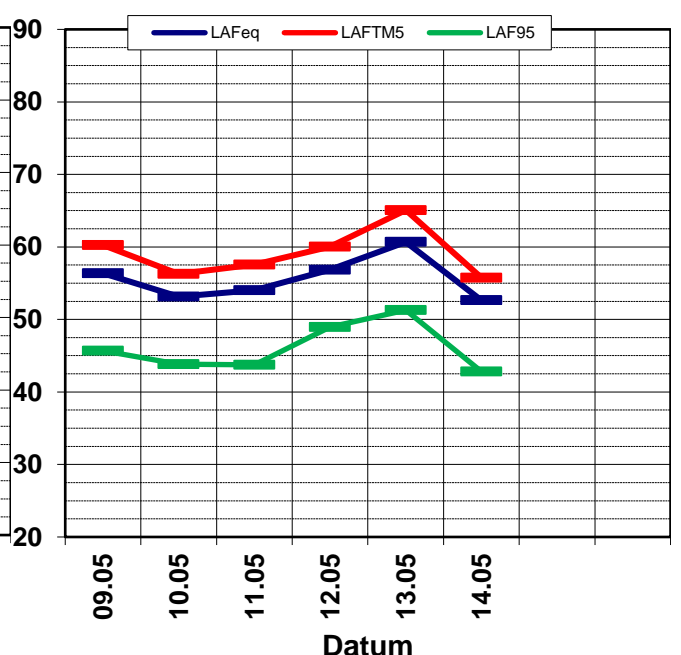
	09.05 (Di)	10.05 (Mi)	11.05 (Do)	12.05 (Fr)	13.05 (Sa)	14.05 (So)			MW (Werk- tage)	St.-abw. (Werk- tage)
<b>L<sub>AFeq</sub></b>										
Tag	65,8	65,1	65,8	64,7	60,1	59,6			65,4	0,5
Kern-Tag	66,5	65,9	66,8	65,7	60,5	58,8			66,2	0,5
Nacht	59,7	58,7	58,1	57,7	59,7	57,4			58,5	0,9
Kern-Nacht	56,3	53,2	54,0	56,9	60,7	52,6			55,1	1,8
<b>L<sub>AFTM5</sub></b>										
Tag	69,9	68,5	69,6	69,2	63,7	62,9			69,3	0,6
Kern-Tag	70,7	68,3	69,7	69,5	63,5	60,9			69,6	1,0
Nacht	63,5	63,4	62,3	60,8	64,0	60,6			62,5	1,3
Kern-Nacht	60,3	56,3	57,6	60,0	65,1	55,8			58,5	1,9
<b>L<sub>AF95</sub></b>										
Tag	59,8	60,1	60,6	59,3	55,0	53,9			59,9	0,6
Kern-Tag	60,6	61,0	61,7	60,2	55,3	53,2			60,9	0,6
Nacht	51,2	50,0	49,8	50,9	51,8	50,5			50,5	0,7
Kern-Nacht	45,7	43,8	43,7	49,0	51,3	42,8			45,6	2,4
<b>L<sub>AFTM5</sub> - L<sub>Aeq</sub></b>										
Tag	4,1	3,4	3,8	4,5	3,7	3,3			3,8	0,5
Kern-Tag	4,2	2,5	2,9	3,8	3,0	2,1			3,1	0,8
Nacht	3,8	4,7	4,1	3,1	4,3	3,2			3,9	0,6
Kern-Nacht	3,9	3,1	3,5	3,2	4,4	3,1			3,5	0,5

### Wöchentliche Darstellung der Tages-Mittelwerte in [dB(A)]

#### Kern-Tag (8 bis 17 Uhr)



#### Kern-Nacht (0 bis 4 Uhr)



# Statistische Auswertung

## Tabellarische Darstellung



K:\B\_Projekte\1997\19978009\_DBPSU\_IB21\_Messkonzept\PFA\_1-1\IB-S1\_Sngerstrae\_6\A-Baulrm\A\_Messdaten\2023\KW19\19978009-AMS-1\_157-2023-KW19-Anhang.xlsx\Statistil

### Angaben zum Immissionsort

<b>Messposition:</b>	IB-S1 (Sngerstrae)
<b>Objektadresse:</b>	Sngerstrae 6, 70182 Stuttgart

Jahr	KW	Kern-Tag (8 bis 17 Uhr)						Kern-Nacht (0 bis 4 Uhr)					
		L <sub>AFeq</sub>		L <sub>AFTM5</sub>		L <sub>AF95</sub>		L <sub>AFeq</sub>		L <sub>AFTM5</sub>		L <sub>AF95</sub>	
		MW	Stabw	MW	Stabw	MW	Stabw	MW	Stabw	MW	Stabw	MW	Stabw
2014	MW	60,4	1,6	64,2	1,7	56,6	2,8	56,4	1,6	58,8	1,9	53,0	1,8
2015	MW	62,4	0,5	66,7	1,1	57,9	1,2	57,5	2,7	60,2	2,7	53,7	3,5
2016	MW	63,5	2,2	67,3	2,3	60,0	2,7	60,3	3,1	62,6	2,9	58,2	3,6
2017	MW	61,8	1,0	66,2	1,2	55,9	1,6	54,0	2,3	57,3	2,2	49,1	3,2
2018	MW	61,8	1,3	66,8	2,2	54,2	1,3	49,7	1,2	53,1	1,9	44,2	0,8
2019	MW	60,6	2,1	65,2	3,7	53,6	2,0	46,7	1,8	49,9	2,6	41,7	1,4
2020	MW	58,5	1,7	62,4	1,8	52,4	1,8	46,3	2,1	49,4	2,5	42,2	1,2
2021	MW	58,1	1,9	62,5	2,5	50,8	1,7	47,6	2,3	51,5	2,5	40,5	1,4
2022	03	61,4	4,6	64,6	2,5	50,8	1,9	45,0	2,4	48,1	3,0	40,0	0,3
2022	06	56,2	1,7	60,1	1,4	48,1	0,5	43,2	0,6	46,3	1,0	40,5	0,4
2022	09	56,7	1,5	62,5	2,0	49,3	1,3	44,3	1,4	47,6	1,9	40,3	0,4
2022	12	56,5	3,6	61,3	4,7	48,4	2,2	47,8	2,5	53,5	2,5	41,9	1,1
2022	15	54,6	5,1	58,8	5,0	46,3	2,9	47,3	2,6	53,3	3,4	40,8	0,5
2022	16	52,3	3,4	56,8	4,3	46,3	2,3	46,4	3,5	50,2	4,5	40,5	0,7
2022	18	60,1	3,2	65,8	3,6	51,3	1,2	49,0	4,1	52,8	4,8	41,0	0,5
2022	20	54,3	0,7	58,7	1,7	49,6	0,7	44,1	1,2	47,2	1,9	40,8	0,2
2022	22	55,2	3,4	58,3	3,6	46,8	1,8	45,9	2,7	49,3	2,8	40,8	0,9
2022	24	54,5	4,1	59,3	7,3	46,9	1,0	46,5	0,8	49,3	0,9	41,8	0,9
2022	27	46,4	0,6	49,8	0,7	42,3	0,7	54,4	4,2	58,9	4,7	47,8	3,9
2022	29	58,6	1,2	61,6	1,4	52,8	1,1	46,5	0,6	49,6	0,5	41,6	0,9
2022	30	56,2	2,9	59,1	3,3	50,5	2,9	44,5	1,6	47,1	2,2	40,6	0,4
2022	31	53,1	0,4	56,7	1,9	46,7	0,6	50,0	3,4	53,2	4,7	41,4	0,5
2022	33	51,8	1,5	54,5	2,5	45,6	0,4	45,6	2,7	48,9	3,3	40,7	0,4
2022	35	53,6	1,7	57,6	2,4	46,7	0,8	46,8	2,4	50,0	3,1	41,7	0,6
2022	38	55,3	1,2	58,9	2,4	46,8	1,1	45,9	1,5	49,5	2,5	41,5	0,5
2022	41	55,0	0,6	59,0	0,2	46,5	1,0	46,7	3,1	49,8	1,9	40,5	5,3
2022	44	53,7	3,5	57,7	2,8	46,4	3,4	42,8	1,1	45,7	0,9	37,0	0,7
2022	48	66,4	1,2	69,9	1,2	61,2	0,7	55,3	2,3	58,7	2,0	45,3	3,7
2022	51	60,8	0,5	62,9	0,9	56,1	0,5	55,2	0,2	57,8	0,4	45,1	0,8
2023	02	63,9	0,8	67,1	1,5	66,6	1,0	55,0	3,9	58,6	4,0	58,7	2,1
2023	04	65,1	1,0	68,7	1,8	60,1	0,8	55,1	1,5	59,1	1,2	44,2	2,6
2023	07	66,8	0,8	70,5	0,6	59,3	0,3	54,4	1,8	58,5	2,4	43,9	3,1
2023	09	63,8	0,0	68,3	0,0	57,8	0,0	53,6	0,0	58,0	0,0	41,5	0,0
2023	13	62,1	1,1	65,3	1,6	56,9	1,2	60,2	4,6	63,9	4,2	54,2	6,1
2023	14	62,5	3,1	65,2	3,3	56,6	2,8	55,2	2,8	58,5	3,2	45,7	3,1
2023	16	67,4	1,9	70,5	1,2	60,2	0,6	53,9	2,2	57,8	2,9	43,5	2,6
2023	19	66,2	0,5	69,6	1,0	60,9	0,6	55,1	1,8	58,5	1,9	45,6	2,4

# Statistische Auswertung

## Grafische Darstellung

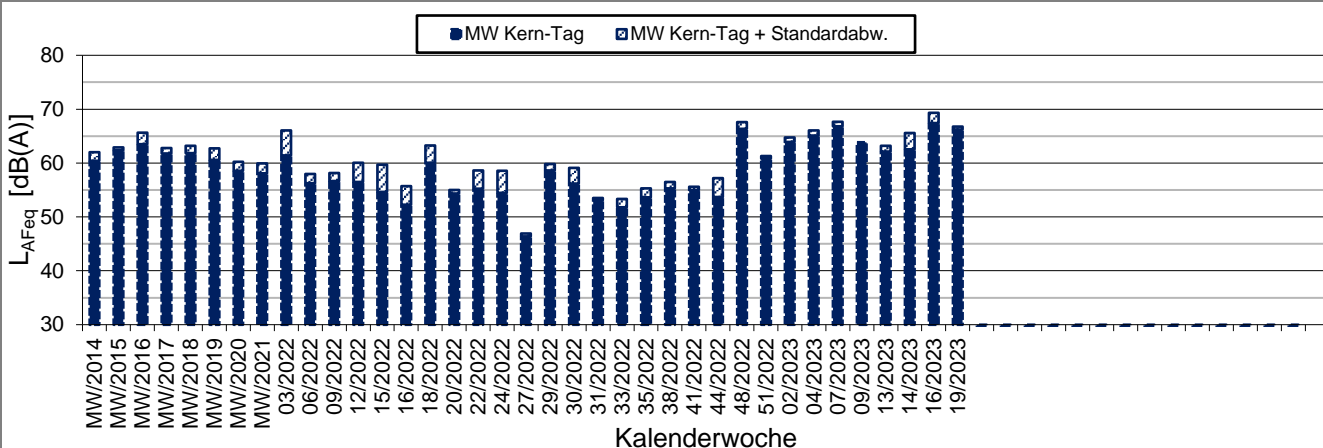
K:\IB\_Projekte\1997\19978009\_DBPSU\_IB21\_Messkonzept\PFA\_1-1\IB-S1\_Sngerstrae\_6\A-Baulrm\A\_Messdaten\2023\KW19\19978009-AMS-1\_157-2023-KW19-Anhang.xlsx\Statist

### Angaben zum Immissionsort

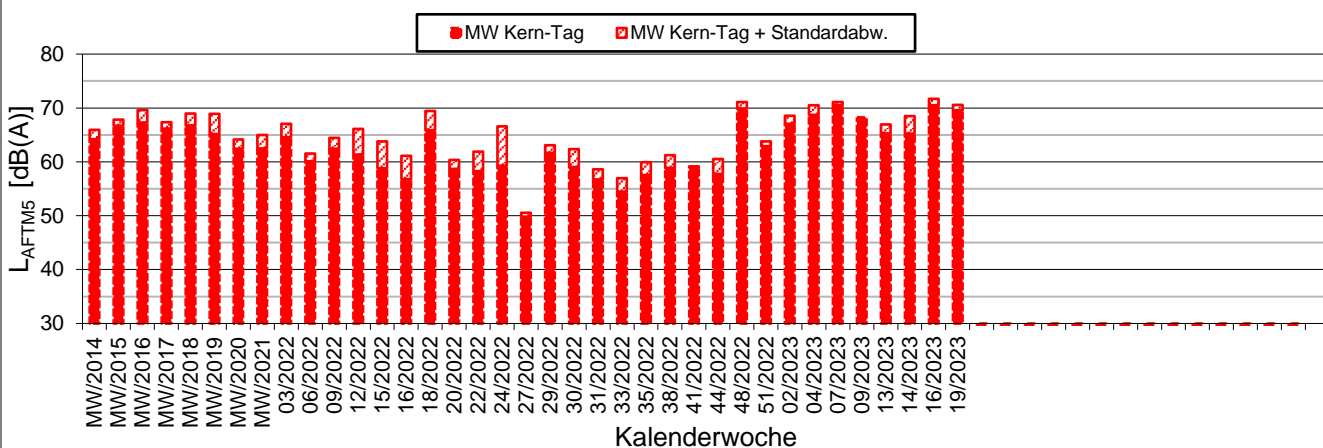
**Messposition:** IB-S1 (Sngerstrae)  
**Objektadresse:** Sngerstrae 6, 70182 Stuttgart

### Kern-Tag (8 Uhr bis 17 Uhr)

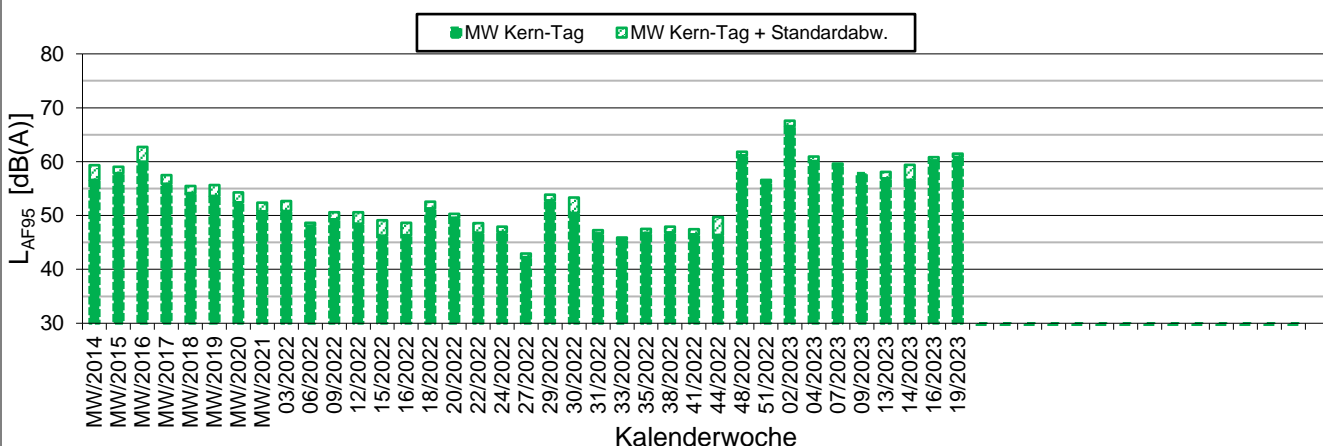
#### $L_{A_{F_{eq}}}$ in [dB(A)]: Mittelwert (MW) und Mittelwert mit Standardabweichung (MW + Stabw)



#### $L_{A_{FTM5}}$ in [dB(A)]: Mittelwert (MW) und Mittelwert mit Standardabweichung (MW + Stabw)



#### $L_{A_{F95}}$ in [dB(A)]: Mittelwert (MW) und Mittelwert mit Standardabweichung (MW + Stabw)



# Statistische Auswertung

## Grafische Darstellung

K:\IB\_Projekte\1997\19978009\_DBPSU\_IB21\_Messkonzept\PFA\_1-1\IB-S1\_Sngerstrae\_6\A-Baulrm\A\_Messdaten\2023\KW19\19978009-AMS-1\_157-2023-KW19-Anhang.xlsx\Statist

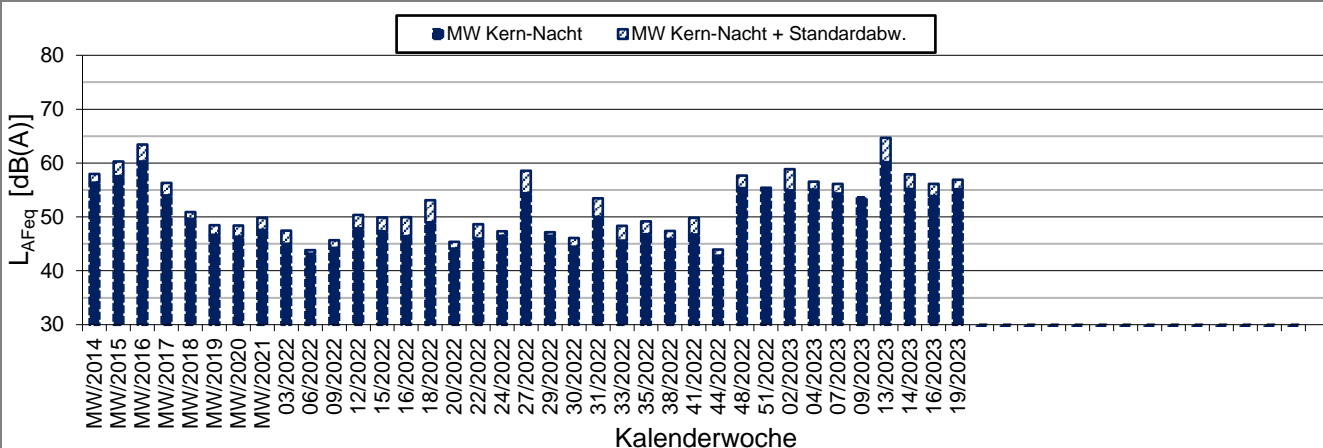
### Angaben zum Immissionsort

**Messposition:** IB-S1 (Sngerstrae)

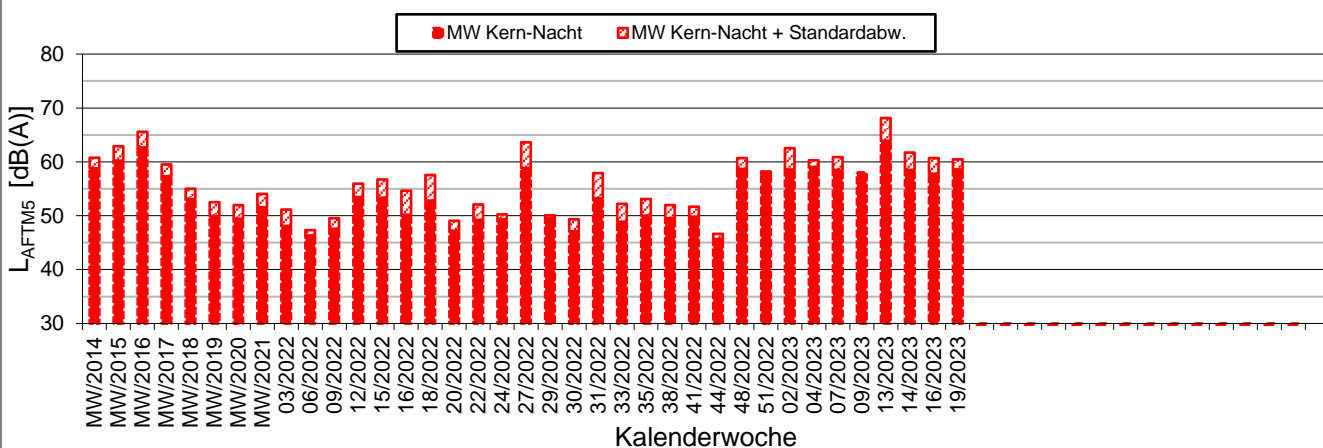
**Objektadresse:** Sngerstrae 6, 70182 Stuttgart

### Kern-Nacht (0 Uhr bis 4 Uhr)

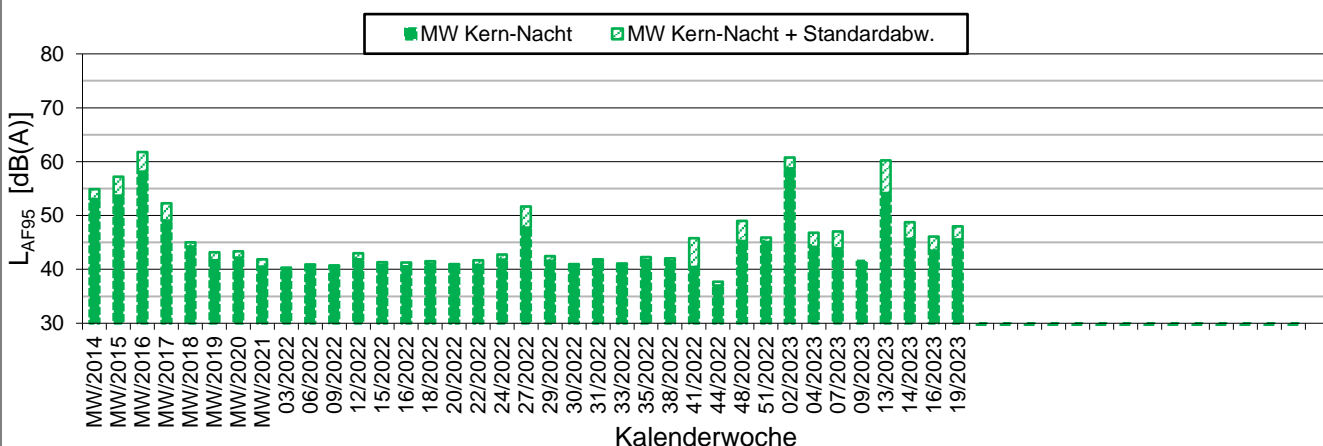
#### $L_{Aeq}$ in [dB(A)]: Mittelwert (MW) und Mittelwert mit Standardabweichung (MW + Stabw)



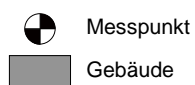
#### $L_{AFTM5}$ in [dB(A)]: Mittelwert (MW) und Mittelwert mit Standardabweichung (MW + Stabw)



#### $L_{AF95}$ in [dB(A)]: Mittelwert (MW) und Mittelwert mit Standardabweichung (MW + Stabw)







Maßstab 1:4000



Heinrich-Hertz-Straße 2  
64295 Darmstadt  
Telefon (06151) 885-383  
[www.kuk.de](http://www.kuk.de)

01.01.2021

DB Projekt Stuttgart-Ulm GmbH

**S21 - Durchführung Messkonzepte**

**- ÜBERSICHTSLAGEPLAN -**

Darstellung der Messpositionen

**ANHANG 5**

K:\B\_Projekte\1997\19978009\_DBPSU\_IB21\_Messkonzept\C-Wetterstation\2023\Vorlage-Wetterdaten\_2023.xlsx\6.1

## Angaben zum Messpunkt

**Messpunkt:** Deutscher Wetterdienst, Stuttgart/Echterdingen

**Zeitraum:** Montag, 08.05.2023 bis Montag, 15.05.2023 (KW 19/2023)

Datum:	08.05	09.05	10.05	11.05	12.05	13.05	14.05	15.05	Woche
Messgröße:	(Mo)	(Di)	(Mi)	(Do)	(Fr)	(Sa)	(So)	(Mo)	

### Temperatur [°C]

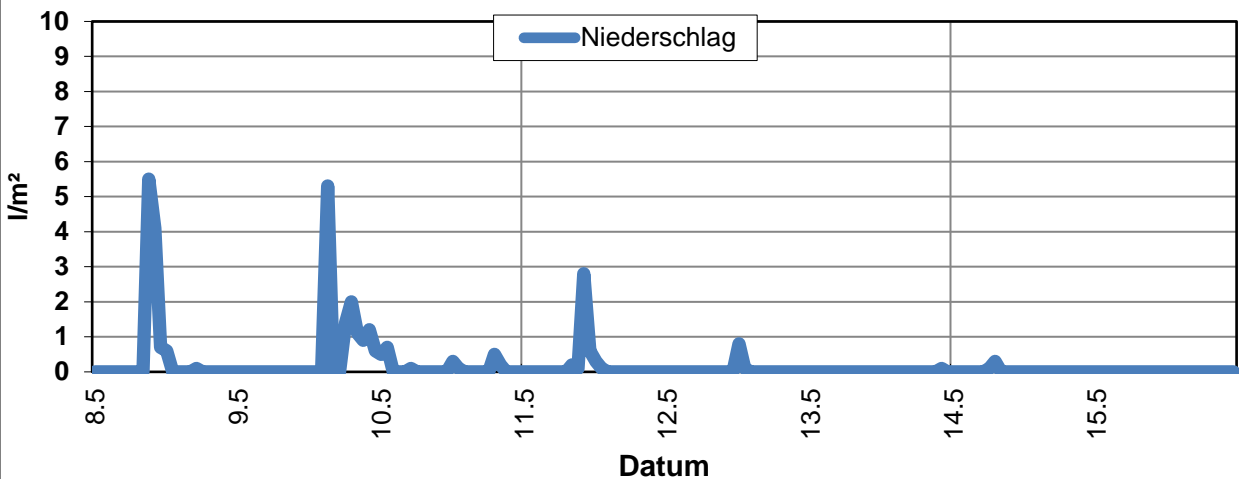
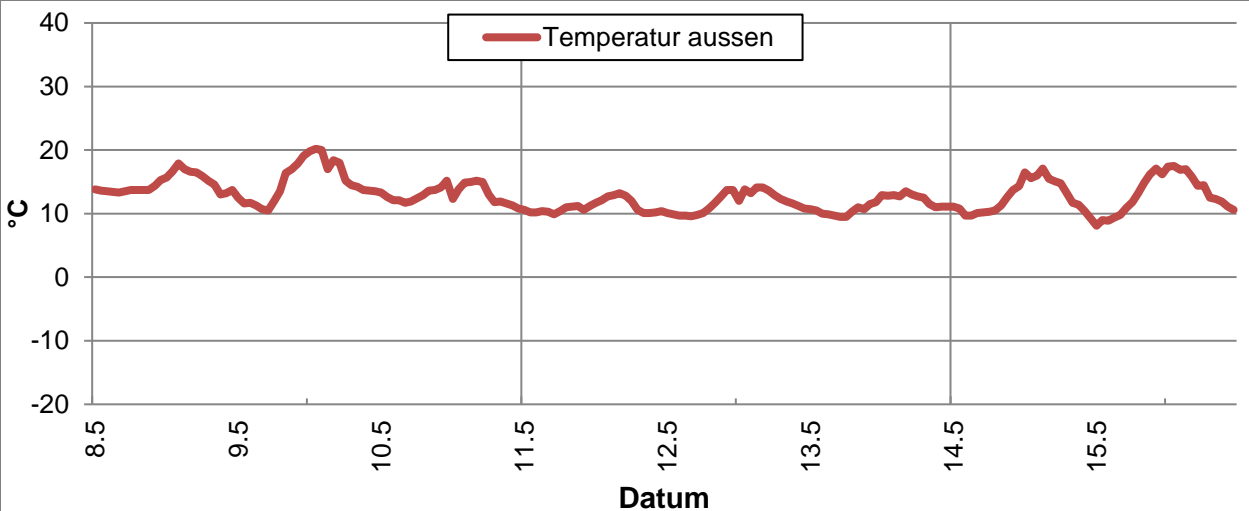
Minimum	13,0	10,5	10,8	9,9	9,6	9,5	9,3	8,1	8,1
Mittelwert	14,7	15,1	13,0	11,1	11,8	11,4	12,5	13,2	12,8
Maximum	17,9	20,2	15,2	13,2	14,1	13,5	17,1	17,5	20,2

### Luftfeuchtigkeit [%rH]

Minimum	77,0	57,0	62,0	69,0	72,0	73,0	60,0	50,0	50,0
Mittelwert	91,4	84,8	80,6	84,8	85,7	82,1	80,8	73,7	83,0
Maximum	100,0	100,0	94,0	95,0	98,0	92,0	96,0	93,0	100,0

### Niederschlag [l/m²]

Minimum	0,0	0,0	0,0	0,0	0,0	0,0	0,0	0,0	0,0
Mittelwert	0,5	0,5	0,1	0,2	0,0	0,0	0,0	0,0	0,2
Maximum	5,5	5,3	0,7	2,8	0,8	0,1	0,3	0,0	5,5



K:\B\_Projekte\1997\19978009\_DBPSU\_IB21\_Messkonzept\C-Wetterstation\2023\Vorlage-Wetterdaten\_2023.xlsx]6.1

## Angaben zum Messpunkt

**Messpunkt:** Deutscher Wetterdienst, Stuttgart/Echterdingen

**Zeitraum:** Montag, 08.05.2023 bis Montag, 15.05.2023 (KW 19/2023)

Datum:	08.05	09.05	10.05	11.05	12.05	13.05	14.05	15.05	Woche
Messgröße:	(Mo)	(Di)	(Mi)	(Do)	(Fr)	(Sa)	(So)	(Mo)	
<b>Windgeschwindigkeit [m/s]</b>									
Minimum	0,3	0,7	0,8	0,2	0,5	0,5	0,9	1,2	0,2
Mittelwert	1,3	1,9	2,5	1,5	2,9	2,4	2,1	2,4	2,1
Maximum	3,9	4,3	6,6	3,4	5,3	4,4	5,1	4,3	6,6

